



Slå hul i den kinesiske mur

-Juridiske og praktiske guidelines
ved etablering af virksomhed i Kina

Slå hul i den kinesiske mur

**- Juridiske og praktiske guidelines
ved etablering af virksomhed i Kina**

Marts 2010

© Capital Associates, Beijing – China, Advokat Birgitta Bundgaard

© NCO China, Beijing – China, Økonom Jette Renneberg

Design af forside: lisbethfink.dk

Indhold

Forord	1
Generelle overvejelser før etablering i Kina	3
Kort om den kinesiske økonomi	3
Det kinesiske markeds karakteristika	4
Indsaml information og erfaring	5
Alene eller med en kinesisk partner	6
Støtte fra hovedsædet	6
Begynd småt og lær af de høstede erfaringer	7
Placering af virksomheden i Kina	8
Geografi	8
Udviklingszoner	8
Valg af den rigtige placering	9
Oftestillede spørgsmål	10
Etablering af virksomhed i Kina	15
Definition af forretningsområde (Business Scope)	15
Godkendte virksomhedsformer	16
Joint venture	17
Forskelle mellem et EJV og et CJV	18
WFOE - Wholly Foreign Owned Enterprise	20
Ansøgningsproceduren for etablering af et WFOE	21
Minimumskrav til kapital i et WFOE	22
Foreign Invested Partnership (FIP)	24

Ansøgningsproceduren for etablering af et FIP	25
Repræsentationskontoret	26
Ansøgningsprocedure for etablering af et RO	27
Etablering via Hong Kong	30
Ofte stillede spørgsmål	30
Det kinesiske arbejdsmarked	34
Arbejdsmarkedsreformer	34
Kinesisk arbejdsret	35
Indgåelse af ansættelseskontrakter	35
Opsigelse af ansættelseskontrakter	37
Ofte stillede spørgsmål	39
Visumregler i Kina	45
Standardprocedurer	46
Særlige regler for udenlandske repræsentationskontorer	50
Medfølgende familiemedlemmer	51
Ofte stillede spørgsmål	52
Introduktion til kinesisk regnskabslovgivning	55
Obligatoriske regnskabskrav	56
Ofte stillede spørgsmål	57
Introduktion til kinesiske skatteregler	61
Skattetyper	61
Virksomhedsindkomstskat	62
Moms (VAT)	62

Forretningsskat (Business Tax)	63
Forbrugsskat	63
Toldafgifter	64
Udbyttebeskatning (withholding tax /kildeskat)	64
Personlig indkomstskat	64
Skattebegunstigelser	67
Løbende lovændringer	68
Ofte stillede spørgsmål	68
Valuta- og kapitalrestriktioner i Kina	70
Den finansielle sektor	70
Udenlandsk valutacertifikat	71
Betalinger og bankkonti	72
Ofte stillede spørgsmål	73
Beskyttelse af immaterielle rettigheder i Kina	75
Internationale traktater og konventioner	76
Beskyttelse af ophavsrettigheder	76
Beskyttelse af patentrettigheder	77
Beskyttelse af varemærkerettigheder	79
Anti-unfair konkurrencelovgivning	80
Ofte stillede spørgsmål	81
Kinesiske Konkurrenceret	86
Konkurrencebegrænsende aftaler og misbrug af dominerende stilling	86
Fusionskontrol	87

Håndhævelse	89
CEPA: Lettere adgang til Kina gennem Hong Kong	91
Fordele under CEPA for produktionsvirksomheder i Hong Kong	92
Sådan udnyttes fordelene under CEPA	93
Fordele under CEPA for tjenesteydere i Hong Kong	94
Hong Kong-baseret tjenesteyder under CEPA	96
Tættere samarbejde indenfor handel og investering	97
Mere information	97
Retssystemet og lovgivningsprocessen i Kina	99
Regelsystemet	100
Statsorganer	100
Folkekongressen	100
Statsrådet	102
Domstolssystemet	103
Den offentlige anklagemyndighed	105
Regeringsmyndigheder på provins- og kommuneniveau	105
Hong Kong og Macau	106
Ofte stillede spørgsmål	107
Kinesisk forretningsskik og –mentalitet	110
Forhandling i Kina	110
Forretningsmåltider	112
Offentlig adfærd og tiltaleformer	114
Indledende bemærkninger og samtaler	115

Nyttige links	116
Forkortelser	119
Inspirationskilder	121
Kontaktoplysninger	122
Bilag 1: Oversigt over proceduren for etablering af et WFOE eller JV	
Bilag 2: Oversigt over proceduren for etablering af et RO	

Forord

Denne håndbog er blevet til i et samarbejde mellem Capital Associates og NCO China. Capital Associates er et kinesisk advokatfirma, som har specialiseret sig i at yde juridisk rådgivning til udenlandske virksomheder med ønske om at investere i eller handle med Kina. NCO China er et konsulentfirma, der tilbyder konsulentbistand ved etablering af virksomhed i Kina, Hong Kong, m.fl., samt regnskabs-, skatte- og HR-service til udenlandske virksomheder i Kina.

Både NCO China og Capital Associates betjener en bred vifte af klienter, fra store multinationale selskaber til små og mellemstore virksomheder. Vi er i forvejen kendt af hovedparten af de danske virksomheder i Kina, og det er vores mål fortsat at være på forkant med at rådgive netop danske virksomheder om mulighederne på det kinesiske marked.

På trods af, at Kina efterhånden har været åben for udenlandske investeringer i en årrække, og at de fleste store virksomheder allerede har en fod inden for på det kinesiske marked, er det vores erfaring, at Kina fortsat er et fremmed forretningsland for mange. Formålet med denne håndbog er at give et overblik over de grundlæggende regler og de praktiske forretningsmæssige forhold, der er relevante at kende, når man driver virksomhed i Kina. Håndbogen giver samtidig svar på de hyppigst forekommende spørgsmål fra vores klienter.

Da Kina er midt i en rivende udvikling, hvor regler og praksis ændres løbende, kan håndbogen kun være et øjebliksbillede. Vi står derfor gerne til rådighed med opdatering af information og svar på spørgsmål om de emner, håndbogen behandler.

Bagerst i bogen findes en liste med kontaktoplysninger på vores kontorer i Kina, Hong Kong og Danmark.

Håndbogen findes også i en engelsksproget udgave.

Ansvarsfraskrivelse:

Bemærk venligst, at indholdet af denne bog alene skal betragtes som uforpligtende information og vejledning. Capital Associates og NCO China er uden ansvar for eventuelle fejl og mangler i bogen uanset årsagen til disse.

Marts 2010.

© Capital Associates, Beijing – China, Advokat Birgitta Bundgaard

© NCO China, Beijing – China, Økonom Jette Renneberg

Generelle overvejelser før etablering i Kina

Det er nu mere end 30 år siden, at Kina åbnede sig for omverdenen, og de første økonomiske reformer blev iværksat. Siden da har verden været vidne til en forbløffende økonomisk udvikling. Kina har gennem perioden flere gange fordoblet sin økonomi, haft en markant stigende samhandel med udlandet (Kina overtog i 2010 Tysklands plads som verdens største eksportland) og været hovedrollespiller i periodens globale vækst. I de senere år er Kina blevet det land i verden, der tiltrækker flest udenlandske investeringer, og den kinesiske økonomi forventes inden længe at overtage Japans plads som verdens næststørste økonomi.

Kort om den kinesiske økonomi

Mange af de kinesiske reformer, der er blevet iværksat, har fokuseret på industrialisering og omfattende privatisering - dog uden at indføre egentlig privat ejendomsret. Statsejede virksomheder skabte således i 1994 82% af værdien i industrisektoren. I 2005 var dette tal faldet til 41%. Arbejdsstyrken i de statsejede virksomheder blev i samme periode skåret ned fra 80 millioner til 40 millioner. Denne udvikling sammen med den gradvist øgede åbenhed overfor udenlandske investeringer har ført til, at der i dag er tre meget forskellige sektorer: Den statsejede, den private og den udenlandsk ejede.

De statsejede virksomheder dominerer inputsektoren (f.eks. råvareudvinding, stål og petrokemi), netværkssektoren (herunder transport, kommunikation og elforsyning) og banksektoren. De statsejede virksomheder har forholdsvis let adgang til finansiering og er derfor stærkt repræsenteret i den kapitalintensive tunge industri.

De private virksomheder er ofte mindre virksomheder inden for service, handel og let industri. Disse virksomheder har ikke den samme

lette adgang til lånefinansiering som de statsejede. Derfor er væksten i den private sektor i højere grad sket via øget beskæftigelse.

Da Kina er et land rigt på arbejdskraft, men fattigt på råvarer, købes råvarer i udlandet og fragtes til Kina med henblik på arbejdskraft-intensiv forarbejdning. Kinas rolle i den globale verdenshandel har derfor været som verdens "fabrikshal", hvor værdiskabelsen i Kina hidtil har været begrænset. Udenlandske investeringer har således navnlig haft til formål at udnytte den billige kinesiske arbejdskraft og reeksportere eller videresælge produktet på det kinesiske marked.

Et stort overskud på Kinas betalingsbalance i de senere år har imidlertid betydet, at Kina ikke længere i samme grad har behov for udenlandsk finansiering. Der er blandt andet af den grund sket et holdningsskifte hos myndighederne i forhold til godkendelse af direkte udenlandske investeringer. Med henblik på at gøre Kina til en betydende selvstændig producent af højteknologiske produkter er det således i dag afgørende for myndighederne, om de udenlandske investeringer kan bidrage med ny viden og teknologi.

Der bliver også lagt mere vægt på beskyttelse af miljøet og effektiv anvendelse af naturressourcer, såvel som mere investering i Kinas fjerne vestlige og nordvestlige bælte, der i øjeblikket er langt bagefter kystområderne for så vidt angår udvikling og i særdeleshed omfanget af udenlandske investeringer.

Det kinesiske markeds karakteristika

Kina er et kæmpestort og meget forskelligartet land. Med et befolkningstal på mere end 1,3 milliarder kan Kina bedst beskrives som en blanding af forskellige kulturer, etniske minoriteter og sprog. Graden af økonomisk udvikling varierer voldsomt fra øst til vest og det samme gør gennemsnitsindkomsten per indbygger fra den ene provins til den anden.

Selvom Kina er et land med enorme muligheder, kan de fleste udenlandske investorer berette om Kina som et sted hvor det er lettere sagt end gjort at få succes. Det kinesiske marked og de mekanismer, der ligger bagved det, adskiller sig væsentligt fra markederne i de fleste vestlige lande, og man skal ikke forvente uden videre blot at kunne overføre sine eksisterende forretningsmetoder og strategi til Kina. Tværtimod er grundige forberedelser, hårdt arbejde og vedvarende bestræbelser afgørende i processen mod at opnå gode resultater på det kinesiske marked.

Som læsning af de følgende kapitler vil vise, vil det at træde ind på det kinesiske marked ofte involvere komplikationer og forskellige usikkerheder og risici. Nogle vanskeligheder kan håndteres på et tidligt tidspunkt ved hjælp af tilstrækkelige og passende forberedelser, mens andre må håndteres på det tidspunkt, hvor de opstår. Kina er berygtet for sit ineffektive bureaukrati og besynderlige regler, men er samtidig også kendt for de mange alternative veje, hvorpå vanskeligheder kan løses.

Det er klart, at den enkelte investerings særpræg betyder, at en individuel løsning er nødvendig for at gøre den til en succes. På trods heraf vil vi i det følgende give nogle generelle råd, som kan være til nytte i bestræbelserne på at få fodfæste på det kinesiske marked på den letteste og bedste måde.

Indsaml information og erfaring

Indsamling af information er altafgørende for at træffe de rigtige beslutninger. Det anbefales derfor, at man:

- Bruger alle kontakter i sit eksisterende forretningsnetværk til at indsamle vigtig viden og førstehåndserfaringer fra Kina.
- Tilbringer noget tid i Kina med henblik på at besøge forskellige lokaliteter og få lokale kontakter. Information indsamlet fra lokale kilder såsom udenlandske virksomheder, ambassader, embeds-

mænd, det lokale forretningsliv mv. er ofte afgørende for at træffe de rigtige beslutninger med hensyn til, hvordan og hvor investeringen i Kina skal placeres.

- Ikke undervurderer værdien af indledende bestræbelser på at etablere personlige bånd til Kina. Personlige relationer er meget vigtige i det kinesiske forretningsliv, både på kort og langt sigt.

Alene eller med en kinesisk partner?

Overvej omhyggeligt om der kan drages fordel af at etablere sig på det kinesiske marked sammen med en kinesisk partner/ kompagnon. Der er mange private kinesiske virksomheder, som er interesserede i at udvide deres forretning på grundlag af udenlandsk kapital, avanceret teknologi og ledelsesekspertise.

Et partnerskab med en kinesisk virksomhed kan give et betydeligt forspring med hensyn til at overkomme startvanskeligheder, opbygge de nødvendige distributionsnetværk, opnå afgørende markedsinformation og at få et tidligt tag på det kinesiske marked.

På den anden side kan et partnerskab bringe investeringen i fare, hvis den kinesiske partner ikke vælges med omhu. Se kapitlet "Etablering af virksomhed i Kina" for mere information om, hvornår det er hensigtsmæssigt at vælge et kinesisk partnerskab.

Støtte fra hovedsædet

Mange udenlandske investeringer i Kina mislykkes på grund af mangel på fuldstændig og vedvarende støtte fra moderselskabets ledelse.

Det er derfor vigtigt, at man før man tager til Kina sikrer sig, at moderselskabet er rede til at give den opbakning, der navnlig i opstartsfasen er nødvendig for, at den nye kinesiske organisation

kan få fodfæste. Det anbefales, at man er omhyggelig med at udvælge ledere og nøglemedarbejdere, giver ledelsen tilstrækkelig beslutningskompetence, er indstillet på at løbe en risiko og lide tab, vurderer udviklingen løbende og er klar til at træffe hurtige beslutninger.

Begynd småt og lær af de høstede erfaringer

For de fleste udenlandske investorer er Kina stadig et nyt og u-prøvet marked. Den bedste måde til at undgå overforbrug og skuffelser er ofte at lade forretningen i Kina vokse naturligt og organisk.

Begynd med små og velkendte projekter, gør en indsats for at finde de rigtige lokale medarbejdere, få det lokale forretningsnetværk på plads, undersøg om de lokale leverandører lever op til de fastsatte kvalitetsstandarder og lær den kinesiske måde at gøre tingene på – den er nemlig ofte meget forskellig fra den danske måde.

Mange nye investorer har haft stor nytte af i startfasen at gøre brug af incubator-miljøer og at outsource administrative opgaver så som bogføring, regnskabsudarbejdelse, afregning af skat samt HR. Yderligere information om sådanne ordninger kan fås hos NCO China.

Placering af virksomheden i Kina

Med mindre placeringen af virksomheden er bestemt på forhånd, bør man som udenlandsk investor altid undersøge forholdene nøje, før man træffer beslutning om, hvor i Kina virksomheden skal etableres.

En af de første ting, man opdager, når man kommer til Kina, er, at forholdene varierer betydeligt fra den ene del af landet til den anden, herunder for så vidt angår klima, infrastruktur, lokale myndigheders samarbejdsvillighed, adgang til råvarer og energi samt uddannelsesniveau. Den placering, der er optimal for én virksomhed, er derfor ikke altid optimal for en anden virksomhed.

Geografi

Kina har et landareal på omkring 9.600.000 kvadratkilometer, hvilket rundt regnet svarer til det kontinentale USA. Landet strækker sig over tropiske og subtropiske områder i syd til kolde områder i nord. Vest- og Centralkina, som hovedsageligt består af opdyrket land, skov, hede, ørken og bjerge, er mindre udviklet sammenlignet med Østkina og kystområderne, som er industrialiserede og i varierende omfang udviklede og dermed almindeligvis anses for bedst egnede til udenlandske investeringer.

Udviklingszoner

Siden 1978, hvor Kina begyndte at åbne op for udenlandske investeringer, er de fleste store byer i den østlige del af Kina blevet udviklet og moderniseret med henblik på at tiltrække udenlandske virksomheder. Med Beijing, Shanghai, Shenzhen og Guangzhou i førertrøjen, tilbyder alle disse byer i større eller mindre grad god

infrastruktur, moderne forretningsfaciliteter, veluddannet arbejdskraft mv.

Den økonomiske udvikling i Kina er blevet forstærket ved etableringen af særlige udviklingszoner som f.eks. “Economic Development Zones”, “Economic and Technological Development Zones”, “Hi-Tech Industrial Development Zones”, “Free Trade Zones”, og “Export Processing Zones”. Formålet med disse zoner er ikke kun at tiltrække flest mulige udenlandske investeringer, men også at sikre, at investeringerne bliver dirigeret de rigtige steder hen.

Udviklingszonerne er relativt små arealer som typisk findes i og omkring de store byer og kystarealerne i Øst- og Sydøstkina. De fleste udenlandske investorer indenfor fremstillingsindustri, eksport, forskning og udvikling vælger at placere deres virksomheder her og udnytte nogle af de afgiftsmæssige og administrative fordele, som zonerne i varierende omfang tilbyder.

Siden 2000 har den kinesiske regering forstærket sin indsats med hensyn til at sprede den økonomiske udvikling ud i landet ved at oprette nye udviklingszoner i Central- og Vestkina samt ved at fremme udenlandske investeringer indenfor bl.a. udvinding af naturressourcer, omlægning af agerland til skov og græsland, forædling af animalske og vegetabiliske produkter, opstart og modernisering af lokal industri og liberalisering af offentlige ydelser.

Yderligere information om Kinas forskellige udviklingszoner findes på følgende link: www.fdi.gov.cn

Valg af den rigtige placering

Følgende fremgangsmåder kan anvendes til at skabe et godt beslutningsgrundlag for placeringen af en virksomhed:

- Definer på forhånd krav til virksomhedens placering, herunder i forhold til trafikale forhold, kommunikationsmuligheder, levering af råvarer, afstand til kunder, medarbejdernes kvalifikationer mv.
- Besøg de områder i Kina, som er bedst egnede. Benyt lejligheden til at etablere lokale kontakter og indsamle information.
- Undersøg om der kan drages fordele af nogle af de mange udviklingszoner.
- Evaluer de forskellige muligheder og fordele, som lokale myndigheder kan tilbyde.

Ofte stillede spørgsmål

1. *Hvor er det bedst at placere et repræsentationskontor - i Beijing eller Shanghai?*

Langt størsteparten af udenlandske repræsentationskontorer er i dag placeret i Beijing og Shanghai. Disse to byer har været centrum for den fantastiske udvikling, som Kina har undergået indenfor de seneste årtier, og de tilbyder således begge glimrende forhold og faciliteter for udenlandske forretningsfolk.

Fordele ved Beijing:

Byen har som hovedstad den væsentlige fordel, at den er hjemsted for alle de offentlige myndigheder og statslige institutioner, som er nødvendige for at opnå tilladelse til at drive virksomhed i Kina. Derudover har en lang række udenlandske ambassader og politiske og ikke-politiske organisationer hjemme i Beijing.

Den kinesiske regering spiller en meget større rolle, og dens indflydelse på forretningslivet er meget større end vestlige regeringers. Det er derfor vigtigt for enhver virksomhed i Kina at

forstå og følge statens politikker såvel som at skabe relationer til de relevante myndigheder, navnlig hvis virksomheden opererer indenfor en industri, hvor regeringen spiller en væsentlig rolle, som f.eks. vindindustrien. Med henblik herpå har de fleste store og mellemstore virksomheder en afdeling i Beijing, som er ansvarlig for at holde virksomheden orienteret om statens politikker og skabe relationer til offentlige myndigheder. Muligheden for at kunne være tættere på myndighederne er ofte hovedårsagen til, at mange udenlandske virksomheder vælger at etablere deres hovedkvarter i Beijing.

Fordele ved Shanghai:

Shanghai anses for det økonomiske lokomotiv i Kina og den mest moderne by. En velfungerende infrastruktur sikrer, at Shanghai er nemt tilgængelig fra alle verdenshjørner. De fleste lande er repræsenteret ved generalkonsulater i Shanghai. De lokale myndigheder har ry for at være mindre bureaukratiske end i Beijing og for at behandle store udenlandske virksomheder pænt ved bl.a. at tilbyde dem skattefordele og andre goder.

Imidlertid er omkostningerne ved at etablere virksomhed i Beijing eller Shanghai blandt de højeste i Kina. Det kan derfor være en fordel for navnlig små og mellemstore produktionsvirksomheder at etablere sig i områderne udenfor storbyerne, men dog i nærheden af Beijing, Shanghai eller eventuelt Guangzhou, hvor de kan drage fordel af lavere omkostninger, men samtidig have et rimeligt investeringsmiljø og adgang til kvalificeret arbejdskraft.

Det er vores erfaring, at valg af den rigtige placering af virksomheden er meget vigtig og i visse tilfælde altafgørende for, om investeringen bliver en succes eller en fiasko.

2. *Er det muligt at købe en grund i Kina?*

På trods af de økonomiske og politiske reformer i Kina har regeringen endnu ikke afskaffet de traditionelle kommunistiske principper om ejendomsret. Det er således ikke muligt for private at eje jord i Kina; enten er jorden ejet af kollektive enheder (uden for byerne) eller af staten (i byerne).

Hvis du har brug for en grund til at nyopføre en virksomhed, kan du i stedet ansøge om en brugsret hos de lokale myndigheder. Sørg altid for, at brugsretten er i overensstemmelse med dine behov i forhold til anvendelsesperiode, anvendelsesformål, betingelser for genforhandling mv.

I Kina opererer man i praksis med to slags brugsrettigheder, og det er derfor nødvendigt at sondre mellem henholdsvis "allocated" og "granted" brugsret eller "land use rights".

En "allocated" brugsret er en ret, som typisk tildeles gratis af den kinesiske regering til et specifikt projekt. Brugsretten kan normalt ikke overdrages til tredjemand, og jorden kan hverken udlejes eller belånes. Indehaveren af en "allocated" brugsret skal betale en årlig skat til staten.

En "granted" brugsret kan frit erhverves ved at betale en afgift til staten. Afgiftens størrelse afhænger af jordens placering. Inden for grænserne af den tidsperiode, som brugsretten er gældende for, kan indehaveren disponere som en ejer, dvs. udleje, belåne eller overdrage jorden til tredjemand.

3. *Set i forhold til et ønske om at opføre produktionsfaciliteter i Kina, hvad er hovedforskellene mellem de store bymæssige og kystnære områder contra de mindre byer og landlige områder?*

Fordele ved de store bymæssige og kystnære områder:

- Det er nemmere at finde kvalificeret og veluddannet arbejdskraft.
- Langt større udvalg af leverandører, serviceydelser, reservedele, osv.
- God infrastruktur og logistik med hurtig adgang til lufthavne og havnefaciliteter.
- Mindre papirarbejde og administration hos de lokale myndigheder, da de har erfaring med at håndtere udenlandske virksomheder.
- Udlændinge, som arbejder i virksomheden, og deres familie har lettere ved at falde til.

Ulemper ved de store bymæssige og kystnære områder:

- Det generelle omkostningsniveau er væsentligt højere sammenlignet med andre steder.
- Mangel på elektricitet er mange steder et problem på grund af den voldsomme stigning i efterspørgslen.
- De mange jobmuligheder kan gøre det sværere at fastholde gode medarbejdere. I Kina er det normalt at skifte arbejde ved udsigt til selv en lille lønstigning.
- Det er sværere at opnå individuelle og gunstige opstartsbetingelser hos de lokale myndigheder.

Fordele ved mindre byer og landlige områder:

- Nemmere at forhandle sig til særligt gode opstartsbetingelser, da der ofte er mangel på udenlandske investeringer.
- Det generelle omkostningsniveau er lavere.
- Nem adgang til råstoffer og råmaterialer.
- Færre problemer med forsyningen af elektricitet.
- Nemmere at gøre en forskel i det lokale område.

Ulemper ved mindre byer og landlige områder:

- Stor mangel på kvalificeret og veluddannet arbejdskraft.
- De lokale myndigheder har mindre erfaring med at håndtere udenlandske virksomheder og mangler tit forståelse for udlændinges krav og behov.
- Infrastrukturen vil typisk være underudviklet
- Udlændinge, som arbejder i virksomheden, har svært ved at leve under de ofte primitive og "meget kinesiske" forhold.

4. *Hvor i landet ligger de kinesiske "free trade zones"?*

De kinesiske "free trade zones" kan sammenlignes med tilsvarende zoner i andre lande og er særlige områder forbeholdt frilager og transithandel.

Kina har omkring 15 "free trade zones", som alle befinder sig på kyststrækningen fra Dalian i nord til Zhuhai og Haikou i syd.

5. *Hvor finder man de kinesiske "export processing zones"?*

De kinesiske "export processing zones" er oprettet og godkendt af den kinesiske regering og er som tilsvarende zoner i andre lande overvågede områder, som er forbeholdt eksportorienterede virksomheder. Virksomheder i disse zoner er undtaget fra at betale toldafgift på import og eksport samt moms.

I Kina findes der omkring 58 "export processing zones", som hovedsageligt er placeret på kyststrækningen fra det nordlige Huichun til det sydlige Shenzhen. Tilsvarende findes der indenlandske "export processing zones" i Chengdu og Wuhan, som ligger i henholdsvis Sichuan og Hubei provinserne.

Etablering af virksomhed i Kina

I forhold til for blot få år siden, er det nu blevet meget nemmere at etablere en helt eller delvist udenlandsk ejet virksomhed i Kina. Dette er en konsekvens af Kinas "åben-dør" politik og dets mange nye tiltag for at tiltrække udenlandske investeringer.

På trods heraf er det dog fortsat en noget omstændelig og bureaukratisk affære at oprette en virksomhed i Kina. Den kinesiske regering ønsker nemlig at bevare en streng kontrol med erhvervslivet i Kina, hvilket i praksis betyder, at det ikke er muligt at etablere en virksomhed i Kina uden først at gennemgå en omfattende godkendelsesprocedure med inddragelse af adskillige offentlige myndigheder.

Etablering af virksomhed i Kina forudsætter således altid, at de centrale myndigheder, som er ansvarlige for udenlandske virksomheder, har givet deres tilladelse. Derudover kræves det, at den lokale myndighed for industri og handel godkender etableringen og udsteder en virksomhedslicens. Afhængig af virksomhedens karakter kan det være nødvendigt med yderligere godkendelser. Først når alle godkendelser er indhentet og virksomhedslicensen udstedt, må driften af virksomheden påbegyndes.

Når virksomheden har modtaget sin virksomhedslicens, er virksomheden forpligtet til at foretage en række efterregistreringer hos bl.a. de lokale myndigheder for skat og virksomhedsregistrering og den centrale myndighed for valutaadministration.

Definition af forretningsområde (Business Scope)

Et vigtigt led i ansøgningen om etablering af en virksomhed er definition af virksomhedens forretningsområde (business scope).

Mange ansøgninger bliver mødt med afslag med den begrundelse, at forretningsområdet er formuleret for bredt eller upræcist. Det er derfor meget vigtigt, at man i ansøgningen definerer virksomhedens forretningsområde præcist og med stor omhu.

Foruden at være præcist formuleret, skal forretningsområdet afspejle de til enhver tid gældende krav, som den kinesiske regering stiller til udenlandsk ejede virksomheder. Endvidere skal forretningsområdet relatere sig til den industrisektor, som virksomheden opererer indenfor, eller det felt, der er afspejlet i virksomhedens navn. Endelig skal det være identisk med det forretningsområde, der er anført i virksomhedens vedtægter eller partnerskabsaftale.

Efter ansøgning fra virksomheden selv eller dens investor skal forretningsområdet registreres hos den relevante registreringsmyndighed. Afhængig af forretningsområdet art og indhold skal der i visse tilfælde indhentes forudgående tilladelse fra myndighederne, før der kan ansøges om registrering af forretningsområdet.

Når først forretningsområdet er godkendt og registreret af de kinesiske myndigheder, er virksomheden forpligtet til kun at drive virksomhed indenfor det godkendte forretningsområde. Hvis virksomheden ønsker at udvide eller ændre sit forretningsområde, skal den først indhente tilladelse hertil fra registreringsmyndigheden - en proces, der både er tidskrævende og koster penge. I modsat fald risikerer virksomheden, at myndighederne stopper de aktiviteter, der ikke er omfattet af det godkendte forretningsområde, konfiskerer indtægten fra disse aktiviteter og - i alvorlige tilfælde - pålægger virksomheden en bøde.

Godkendte virksomhedsformer

En udenlandsk ejet virksomhed kan oprettes på forskellige måder, men vil normalt enten være i form af et udenlandsk-kinesisk joint venture eller en fuldt ud udenlandsk ejet virksomhed (WFOE, fra

engelsk "Wholly Foreign Owned Enterprise"). Joint ventures kan oprettes i to former, enten som et Equity Joint Venture (EJV) eller som et Cooperative Joint Venture (CJV).

For ganske nylig har udenlandske investorer også fået mulighed for at etablere virksomhed i Kina i form af et Foreign Invested Partnership (FIP).

Der findes også andre virksomhedsformer i Kina som f.eks. joint exploitation enterprises og foreign-funded share-holding companies. Disse anvendes dog kun i begrænset omfang og vil derfor ikke blive nærmere omtalt i denne håndbog.

For at fuldende terminologien må repræsentationskontoret også nævnes. Ofte er oprettelsen af et repræsentationskontor i Kina det første skridt, udenlandske virksomheder foretager, når beslutningen om at investere i Kina er truffet. Ifølge gældende kinesisk ret må et repræsentationskontor dog udelukkende anvendes til repræsentationsformål og dermed ikke til nogen form for direkte virksomhedsdrift.

I det følgende beskrives karakteristika, fordele og ulemper samt ansøgningsproceduren vedrørende de hyppigst anvendte virksomhedsformer.

Joint venture

Da Kina begyndte at åbne op over for omverdenen for 30 år siden, kunne udenlandske investeringer kun ske i form af joint ventures med mindst én kinesisk partner. Begrundelsen var, at kinesiske virksomheder traditionelt var (og fortsat er) underlagt et strengt myndighedstilsyn, og at de kinesiske myndigheder via den kinesiske partner kunne holde et vågent øje med aktiviteterne i joint venture'et.

Selvom udenlandske investorer i dag har betragtelig større frihed til at operere i Kina uafhængigt af kinesiske interesser, så er joint ventures stadig den virksomhedsform, som den kinesiske regering foretrækker. Der findes således fortsat en række forretningsområder i Kina, som kun er åbne for udenlandske investeringer i form af joint ventures, f.eks. udvinding af råstoffer.

Typiske grunde til at vælge et joint venture frem for et WFOE:

- Hvis der er tale om et forretningsområde, hvor kun joint ventures tillades af den kinesiske regering, har den udenlandske investor intet andet valg.
- Hvis der er tale om en investering, som kræver indhentelse af særlige og svært opnåelige tilladelser fra de kinesiske myndigheder. I denne situation vil et partnerskab med en kinesisk virksomhed ofte være en god ide, idet den kinesiske virksomhed har større erfaring med at forhandle med de kinesiske myndigheder og måske ligefrem gode forbindelser til disse.
- Et kinesisk partnerskab er nødvendigt, hvis den udenlandske investor ønsker at drage fordel af eksisterende produktmarkeder, distributionsaftaler, forretningsaftaler mv. på det kinesiske marked.
- Hvis den kinesiske partner er en statsejet virksomhed, kan joint venture'et muligvis drage fordel af særlige begunstigelser fra den kinesiske regering med hensyn til f.eks. råvareforsyning og tildeling af import- og eksportkvoter.
- Et partnerskab kan nedsætte risikoen for tab ved store investeringer, men kan samtidig også forøge risikoen, hvis "ægteskabet" ender med skilsmisse.

Forskelle mellem et EJV og et CJV

Selve grundstrukturen i de to typer af joint ventures afviger ikke meget fra hinanden; deltagerne deler overskud og tab, og de er

fælles om at lede virksomheden. Forskellige regler i den kinesiske selskabslovgivning gør dog, at et EJV og et CJV adskiller sig fra hinanden på visse afgørende punkter:

- Et CJV er mere fleksibelt end et EJV. Deltagerne i et CJV nyder større frihed ved udformningen af joint venture-aftalen end i et EJV, idet sidstnævnte er tættere lovreguleret.
- Større fleksibilitet ved et CJV med hensyn til, hvordan kapital kan indskydes i virksomheden.
- Fordelingen af overskud i et EJV skal altid ske i forhold til parternes respektive andele af virksomhedens samlede kapital. Tilsvarende krav gælder ikke i forhold til et CJV.
- I et CJV har den udenlandske investor fortrinsret til virksomhedens likvide formue med hensyn til at få dækket sin investering og krav på fortjeneste. Til gengæld opnår den kinesiske partner fortrinsret til alle faste aktiver. Det er ikke tilfældet i et EJV, hvor alle aktiver tilhører parterne i forhold til deres respektive andele af virksomhedens samlede kapital.
- I modsætning til et EJV behøver et CJV ikke at blive oprettet som en selvstændig juridisk enhed. Med et CJV har man derfor mulighed for at danne et mere løst partnerskab.

For fuldstændighedens skyld bør det tilføjes, at der findes andre typer joint ventures i Kina, særligt indenfor sektorer som råstofudvinding, energiproduktion og infrastruktur, hvor den kinesiske regering ofte stiller særlige krav til deltagerne. Normalt vil disse joint ventures dog have mange fællestræk med de traditionelle EJV og CJV.

Ansøgningsproceduren for etablering af et joint venture er forholdsvis kompliceret i og med, at der er tale om et partnerskab mellem en kinesisk og en udenlandsk investor, og etableringen derfor kræver flere myndigheders godkendelse. Det anbefales derfor, at der søges professionel juridisk rådgivning, før proceduren indledes.

WFOE - Wholly Foreign Owned Enterprise

Et WFOE er defineret som en selvstændig juridisk enhed med begrænset hæftelse, hvor den fulde kapital er tilvejebragt af mindst en eller flere udenlandske investorer.

Typiske grunde til at vælge et WFOE frem for et joint venture:

- Den udenlandske investor ønsker ikke at dele teknologi, know how og forretningshemmeligheder med en kinesisk partner.
- Risikoen for alvorlige uoverensstemmelser med den kinesiske partner. Det er et faktum, at ledelseskulturen i Kina og de fleste vestlige lande kan være svært forenelige.
- For at opnå den fulde fortjeneste af investeringen.
- Når et WFOE først er godkendt og etableret, er det underlagt mindre kontrol fra de kinesiske myndigheder, end tilfældet er med et joint venture, hvor en kinesisk partner er involveret.

I dag foretrækker de fleste udenlandske investorer at etablere et WFOE, idet dette giver dem størst frihed og fuld kontrol med investeringen. Det gælder navnlig efter, at ansøgningsproceduren er blevet gjort betydeligt lettere.

Der skelnes mellem forskellige typer af WFOE alt efter forretningsområde. Handel (eksport, import) og konsulentvirksomhed er nogle af de områder, hvor ansøgningsproceduren er forholdsvis ukompliceret. For forretningsområder som bankvirksomhed, forsikring, uddannelse og transportservice er ansøgningsproceduren mere kompliceret, og det er sværere at få udstedt virksomhedslicens.

Ved etablering af et WFOE skal man forvente, at der kræves en veldokumenteret forretningsplan ("Framework Investment Agreement"). En forretningsplan skal typisk indeholde information om produkter, lokalitet og forbrug af ressourcer (vand, energi, råmaterialer mv.) og om den/de udenlandske investor(er)s forretnings-

områder i øvrigt. Endelig skal forretningsplanen indeholde en realitetsvurdering (feasibility study).

Ansøgningsproceduren for etablering af et WFOE

Det er ikke muligt at beskrive ansøgningsproceduren for etablering af et WFOE udtømmende, da dokumentationskravet i høj grad afhænger af virksomhedens forretningsområde og kravene fra de lokale myndigheder i den provins, hvor virksomheden ønsker at etablere sig. Følgende dokumenter er dog påkrævet ved de fleste ansøgninger om virksomhedslicens:

- Udfyldte ansøgningskemaer underskrevet af de tegningsberettigede for den nye virksomhed.
- En oversigt over og beskrivelse af de services, som vil blive ydet, eller de produkter, som skal importeres /eksporteres.
- En realitetsvurdering ("Feasibility Study Report"), som beskriver planerne for og forventningerne til virksomheden.
- For produktionsvirksomheder skal der udarbejdes en "Environmental Appraisal Report" med beskrivelse af projektets forventede indvirkning på miljøet. Denne rapport er på det seneste blevet mere vigtig, og der stilles større og flere krav til beskrivelsen.
- Moderselskabets stiftelsesdokument ("Incorporation Certificate"). For danske virksomheder er det normalt et sammenskrevet resumé fra Erhvervs- og Selskabsstyrelsen.
- En liste med navne på den nye virksomheds bestyrelsesmedlemmer og direktører, ejere, deres CV'er, kopier af deres pas og dokumentation for deres udnævnelse.
- Hvis et WFOE etableres af to eller flere udenlandske investorer, skal stiftelsesaftalen mellem de udenlandske ejere af WFOE'et vedlægges.
- Vedtægter for virksomheden, der skal etableres.
- Et kreditværdighedsdokument udstedt af den udenlandske investors bank.

- Adgang til virksomhedslokaler skal dokumenteres ved lejekontrakt eller købskontrakt.
- Godkendelsesbrev fra distriktsregeringen i det distrikt, hvor WFOE'et ønskes etableret og registreret.

Alle dokumenter skal være oversat til kinesisk og underskrevet af de tegningsberettigede for moderselskabet.

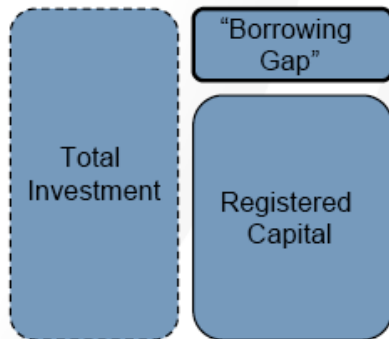
Når alle dokumenter er indsamlet og sendt til de kinesiske myndigheder, har myndighederne ifølge loven 90 dage til at behandle ansøgningen. Sagsbehandlingen afsluttes dog ofte hurtigere.

Efter virksomhedslicensen er udstedt, er det vigtigt at overholde de efterfølgende deadlines i registreringsprocessen. Overholdes de enkelte deadlines ikke, kan man risikere at skulle starte hele processen på ny. Virksomheden skal således inden for 30 dage registreres hos "State Administration for Industry and Commerce" (SAIC). Herefter skal virksomheden registreres hos skattemyndighederne og valutaadministrationen. Endelig skal der oprettes bankkonti, hvorpå virksomhedens investerede kapital skal indbetales.

Se eventuelt bilag 1 for en grafisk oversigt over proceduren for etablering af et WFOE eller et joint venture.

Minimumskrav til kapital i et WFOE

Som de fleste andre lande, stiller Kina krav om indbetaling af en minimumskapital ved etablering af en virksomhed. Den samlede investerede kapital (Total Investment) i den udenlandske virksomhed kan opdeles i en registreret kapital (Registered Capital) og i et lån ("Borrowing Gap"). Begge dele indsættes på en kapitalkonto. Lånet kan komme fra moderselskabet eller fra en bank.



Der er følgende minimumskrav til den registrerede kapital:

Total Investment (TI) (USD)	Registreret Capital
≅ 3 mil	≅ 70 % of TI
> 3 mil ≅ 4.2 mil	≅ 2.1 mil
> 4.2 mil ≅ 10 mil	≅ 50 % of TI
> 10 mil ≅ 12.5 mil	≅ 5 mil
> 12.5 mil ≅ 30 mil	≅ 40 % of TI
> 30 mil ≅ 36 mil	≅ 12 mil
> 36 mil	≅ 33.3 % of TI

Den første indbetaling skal være på mindst 15% af den samlede registrerede kapital og skal ske inden for 90 dage efter, at virksomhedslicensen er udstedt. De resterende 85%, som kan indbetales i flere rater, skal være indbetalt senest 2 år efter datoen for udstedelse af virksomhedslicensen.

De kinesiske myndigheder stiller minimumskrav til kapitalindsuddet for at sikre, at den nyetablerede udenlandsk ejede virksomhed har kapital nok til at etablere sig og gennemføre den forretningsplan, der fremgår af virksomhedslicensen. De kinesiske myndigheder kan således kræve et højere kapitalindsud end det ovenfor anførte minimumsindsud, hvis de vurderer, at dette minimumsindsud ikke

giver tilstrækkelig økonomisk dækning til at gennemføre forretningsplanen.

Det er altid vigtigt at udarbejde et veldokumenteret budget for forretningsplanen og også for fremtidige planer, da det er administrativt tungt senere at få tilført kapital i form af lån eller udvidelse af egenkapitalen. En sådan proces tager således typisk mindst 3 måneder og er hverken omkostningsfri i tid eller penge.

Foreign Invested Partnership (FIP)

Med henblik på at fremme udenlandske investeringer i og derved styrke udviklingen af den kinesiske servicesektor, navnlig indenfor revisionsvirksomhed, konsulentvirksomhed og juridisk rådgivning, har den kinesiske regering med virkning fra 1. marts 2010 gjort det muligt for udenlandske investorer at etablere og investere i partnerskaber (Foreign Invested Partnership – FIP) i Kina.

Et FIP er et partnerskab etableret i Kina enten af to eller flere udenlandske virksomheder eller enkeltpersoner eller af udenlandske virksomheder/enkeltpersoner og en eller flere kinesiske virksomheder, organisationer eller enkeltpersoner. Den udenlandske investor kan enten deltage i etableringen af et FIP eller købe sig ind/indtræde i et bestående kinesisk FIP.

Et FIP kan etableres som enten et almindeligt partnerskab eller som et partnerskab med begrænset hæftelse. I det almindelige partnerskab hæfter partnerne solidarisk og ubegrænset for partnerskabets gæld. Et partnerskab med begrænset hæftelse består af både et antal almindelige partnere, som hæfter solidarisk og ubegrænset, og et antal partnere, som kun hæfter med deres indskud i partnerskabet (limited partners).

Partnerne kan indskyde kapital i form af penge, immaterielle rettigheder, brugsret til land eller andre aktiver. Medmindre andet er

aftalt, fordeles overskud og tab mellem partnerne i forhold til værdien af deres indskudte kapital.

Sammenlignet med andre virksomhedsformer er etablering af eller investering i et FIP en relativt fleksibel metode til investering i Kina, da mange FIP'er ikke behøver forudgående godkendelse fra myndighederne. Såfremt FIP'et etableres indenfor en industri, hvor forudgående godkendelse ikke kræves, skal FIP'et blot registreres hos det kompetente SAIC-kontor.

FIP tilbyder mange af de samme fordele som et joint venture uden de ulemper, der kan være forbundet med samarbejdet med en kinesisk partner. Det har derved mange af de samme fordele som et WFOE og tillige den yderligere fordel, at der ikke stilles krav til størrelsen af den indskudte kapital.

Ansøgningsproceduren for etablering af et FIP

Følgende dokumenter skal indgives til myndighederne i forbindelse med registrering af et FIP:

- Ansøgningsskema underskrevet af alle partnere.
- Partnerskabsaftale underskrevet af alle partnere.
- Stiftelsesdokumenter eller, hvis der er tale om fysiske personer, identitetsbevis (pas) for alle partnere.
- Certifikat for primært forretningsdomicil.
- Fuldmagt til repræsentant underskrevet af alle partnere.
- Dokument, hvorved de enkelte partneres kapitalindskud bekræftes, underskrevet af alle partnere.
- Erklæring om overholdelse af politikker vedrørende udenlandsk investering for den pågældende industri underskrevet af alle partnere.
- Kreditværdighedsdokument udstedt af de(n) udenlandske partner(es) bank.

- For hver af de udenlandske partnere et dokument vedrørende udnævnelse af procesagent.

Hvis etablering af det pågældende FIP kræver forudgående tilladelse fra de kinesiske myndigheder, skal tilladelsen vedlægges ansøgningen om registrering.

Der stilles ikke krav til minimumsinvesteringen i et FIP, og kontante indskud kan indbetales i enten udenlandsk valuta eller RMB.

Repræsentationskontoret

Et repræsentationskontor ("Representative Office" eller RO) har siden begyndelsen af 1980'erne været en anvendelig og hurtig måde at etablere sig på i Kina, og mange udenlandske investorer har derfor gennem tiden brugt RO som første skridt ind på det kinesiske marked.

Et RO er dog pålagt væsentlige forretningsmæssige begrænsninger fra de kinesiske myndigheder. Det er således ikke tilladt at udføre erhvervsmæssige aktiviteter, som er direkte forbundet med f.eks. salg, marketing eller produktion. Sådanne aktiviteter er forbeholdt joint ventures eller WFOEs. Til gengæld falder mere indirekte forretningsaktiviteter så som repræsentation, udarbejdelse af markedsundersøgelser og afgivelse af produktinformation inden for grænserne af det tilladte.

For at undgå, at udenlandske investorer misbruger RO'et til at drive virksomhed i strid med lovgivningen, har de kinesiske myndigheder i marts 2010 strammet reglerne og administrationen af RO'er. Hvor der f.eks. førhen ingen begrænsninger var med hensyn til antallet af repræsentanter i et RO, har myndighederne nu indført en grænse på max. 4 repræsentanter pr. RO. Der er også indført forøget kontrol med RO's drift, den årlige rapportering til myndighederne er blevet skærpet, og der gribes hårdt ind overfor overtrædelser af reglerne.

Fordele ved et RO:

- Der kræves ingen bunden virksomhedskapital.
- Det tager normalt 1-2 måneder at etablere.
- RO giver udenlandske investorer og deres familie opholdstilladelse/visum.

Begrænsninger ved et RO:

- Det er ikke tilladt at generere nogen form for indtjening i et RO.
- Det er ikke tilladt at udskrive regninger.
- Det er ikke tilladt at underskrive forretningskontrakter.
- Det er ikke muligt at ansætte lokalt personale direkte. Ansættelse skal ske gennem et offentligt HR-firma.
- Max. 4 repræsentanter, inkl. lederen ("Chief Representative").
- Kun udenlandske virksomheder, som har været etableret i deres hjemland i mere end 2 år, kan etablere et RO.
- Den udenlandske virksomhed, der står bag et RO, er altid 100 % ansvarligt og hæfter for RO'ets aktiviteter i Kina.
- Der skal betales skat på 10% af RO'ets omkostninger.

Ansøgningsprocedure for etablering af et RO

Som ved etablering af et WFOE kræver de kinesiske myndigheder en præcis definition af forretningsområdet.

Herudover er der en række dokumenter, som skal vedlægges ansøgningen om registreringsbevis (Registration Certificate"). Dokumentationskravet kan variere fra provins til provins:

- Ansøgningsbrev til godkendelsesmyndighederne.
- Moderselskabets stiftelsesdokument (incorporation certificate), som viser, at virksomheden har været etableret i mere end 2 år. For danske virksomheder er det normalt et sammenskrevet resume fra Erhvervs- og Selskabsstyrelsen. For moderselskaber

etableret i Hong Kong, Macau og Taiwan er der ikke en samme strenge krav til moderselskabet eksistensperiode.

- En liste med navne på bestyrelsesmedlemmer og direktører, deres CV'er, kopier af deres pas og dokumentation for deres udnævnelse.
- Vedtægter for det udenlandske moderselskab.
- Et kreditværdighedsdokument udstedt af det udenlandske moderselskabs bank.
- Adgang til virksomhedslokaler skal dokumenteres ved lejekontrakt eller købskontrakt.
- Udfyldte ansøgningskemaer underskrevet af moderselskabets tegningsberettigede.

Alle dokumenter skal være oversat til kinesisk og underskrevet af de tegningsberettigede fra moderselskabet. Moderselskabets stiftelsesdokument og kreditværdighedsdokumentet udstedt af moderselskabets bankforbindelse skal tillige notariseres af en notar og legaliseres af den kinesiske ambassade/repræsentation i moderselskabets hjemland. Det bemærkes, at såvel notarisering som legalisering er både tidskrævende og bekostelig.

Det bemærkes, at som led i de nylige stramninger af administrationen af RO er de kompetente myndigheder blevet pålagt at være ekstra grundige ved behandlingen af ansøgninger om etablering af et RO, herunder gennemgå den vedlagte dokumentation nøje.

Et RO skal ansøge om registrering hos de kinesiske skattemyndigheder inden 30 dage efter, at det har fået udstedt sit registreringsbevis.

Indenfor 3 måneder efter etableringen inspicerer de kompetente myndigheder RO'et med henblik på at kontrollere, om RO'et rent faktisk eksisterer. Samtidig kontrollerer inspektionsmyndighederne RO'ets registreringsbevis, stempler, skatregistrieringsbevis m.v.

RO'ets registreringsbevis skal fornyes årligt. Ved fornyelse af registreringsbeviset kræves en erklæring udstedt af de kompetente myndigheder i moderselskabets hjemland, hvoraf det fremgår, at moderselskabet stadig eksisterer. Der er ingen grænser for, hvor mange gange registreringen kan fornyes.

Da manglende overholdelse af reglerne vedrørende RO, herunder det godkendte forretningsområde, kan have alvorlige konsekvenser for moderselskabet, anbefales det kraftigt, at RO'et kontinuerligt kontrollerer og sikrer sig, at alle aktiviteter finder sted inden for lovens rammer. Hvis virksomhedens aktiviteter ikke kan udføres indenfor disse rammer, bør der i stedet etableres et WFOE.

Det er ikke muligt at ændre virksomhedens status fra et RO til et WOFE, et joint venture eller et FIP. Hvis man ønsker at ændre virksomheden fra et RO til en anden virksomhedsform, skal man etablere et WOFE, et joint venture eller et FIP separat og lukke RO'et. Det er heller ikke muligt at have et RO og et WOFE registreret på samme adresse. RO'et skal derfor lukkes, inden adressen kan anvendes til registrering af et WFOE.

Det tager omkring 6-8 måneder at ansøge om at lukke et RO. I den periode skal der indsamles og udfyldes diverse dokumenter vedrørende RO'ets historie. Der skal bl.a. kunne fremvises skatte- og revisionsrapporter for hele perioden, hvor RO'et har eksisteret. Yderligere skal der fremvises personlig indkomst skatte betalinger for Chief Representative som minimum de seneste 3 år. Her er det vigtigt at være opmærksom på, at det er det udenlandske moderselskab, der er ansvarligt for alle uoverensstemmelser.

Se eventuelt bilag 2 for en grafisk oversigt over proceduren for etablering af et RO.

Etablering via Hong Kong

De fleste udenlandske investorer, som etablerer virksomhed i Kina, har direkte ejerskab af den kinesiske virksomhed. I visse tilfælde kan det være en fordel at oprette et udenlandsk holdingselskab med henblik på at opnå skattefordele og formindske den administrative byrde.

Organisationsændringer eller ejerskifte i en kinesisk dattervirksomhed kan således foretages via Hong Kong-moderselskabet og dermed under de noget lempeligere Hong Kong-regler.

Endvidere kan man drage fordel af en skatteaftale mellem Kina og Hong Kong, som bestemmer, at hvis mindst 25 % af en virksomhed etableret i Kina ejes af et selskab registreret i Hong Kong, skal den kinesiske virksomhed kun betale 5% i kildeskat i Hong Kong i forhold til 10 % i Kina.

Hong Kong-selskaber er relativt nemme, hurtige (10 arbejdsdage) og billige at oprette. Det er dog vigtigt at pointere, at det ikke er tilladt at etablere et Hong Kong-selskab alene med det formål at opnå skattefordele.

Ofte stillede spørgsmål

- 1. Er det på nuværende tidspunkt muligt at sælge udenlandsk-producerede varer i Kina?*

Ja, det er muligt.

Da Kina blev optaget som medlem af Verdenshandelsorganisationen WTO i 2001, påtog Kina sig at åbne hjemmemarkedet op for ubegrænset import af og handel med udenlandske varer. Denne forpligtelse trådte i kraft i anden halvdel af

2005 og har gjort det muligt at sælge de fleste udenlandske varer på det kinesiske marked.

For at afsætte varer i Kina er det dog fortsat nødvendigt at etablere og drive forretning fra et joint venture, et WFOE eller et FIP.

- 2. Er det muligt at oprette mere end ét repræsentationskontor i Kina?*

De fleste udenlandske virksomheder vælger at åbne et repræsentationskontor i enten Beijing eller Shanghai. Det er muligt at oprette flere RO'er, men hvert enkelt kontor skal registreres individuelt i den by, hvor det er placeret.

- 3. Kan man risikere at miste sin virksomhedslicens, hvis der ikke er konstant aktivitet i virksomheden?*

Når først virksomhedslicensen er udstedt, stiller de kinesiske myndigheder krav om, at der er fortsat aktivitet i virksomheden. Hvis der ikke er det, risikerer man at miste licensen til at drive virksomhed.

- 4. Er det muligt at oprette en virksomhed i Kina med henblik på at tilbyde forskellige rådgivningsydelser?*

Som det fremgår af de generelle bemærkninger ovenfor om definition af forretningsområde, så er det tvivlsomt, om de kinesiske myndigheder vil godkende virksomheden, hvis forretningsområdet ikke er tilstrækkeligt afgrænset.

For at få virksomheden godkendt er det nødvendigt, at man nøje præciserer, hvilke typer af konsulent-/rådgivningsydelser man

påtænker at tilbyde. Hvis der er tale om forskelligartede konsulent-/rådgivningsydelser, er det ikke usandsynligt, at man bliver nødt til at etablere flere separate virksomheder.

Det bemærkes i øvrigt, at der stadig eksisterer mange restriktioner på markedet for tjenesteydelser i Kina. Med henvisning til Kinas WTO-aftale er mange af disse restriktioner dog på vej til at blive afskaffet.

5. *Hvilke krav stilles der til navnet på et WFOE?*

Navnet på et WFOE skal indeholde 4 elementer: Registreringssted, selskabets navn, forretningsområde og virksomhedsform. En konsulentvirksomhed i Beijing kan navngives på følgende måder:

Beijing [navn på virksomhed] Consulting Co. Ltd.

eller

[navn på virksomhed] Beijing Consulting Co. Ltd.

Hvis et WFOE ønsker at anvende ordet "China", eller ikke ønsker at anvende et registreringssted, i sit navn i stedet for registreringsstedet (f.eks. Beijing), skal det opfylde en række yderligere krav. For det første er det en betingelse, at navnet på moderselskabet indgår i navnet. For det andet skal virksomhedens registrerede kapital være på minimum RMB 50 millioner.

6. *Er det muligt at ændre virksomhedens navn efter, at den er blevet registreret?*

Ja, men der skal ansøges herom og opnås godkendelse, og det koster tid (ca. 3 måneder) og penge.

7. *Er det muligt at ændre ejer, direktør eller bestyrelsesmedlemmer i allerede etablerede virksomheder?*

Ja. Der skal dog ansøges herom og opnås godkendelse, og det koster tid (ca. 3 måneder) og penge.

8. *Er det rigtigt, at alle officielle dokumenter skal underskrives med en sort blæk-/tuschpen?*

Ja. Dokumenter og kontrakter annulleres, hvis dette krav ikke er opfyldt.

9. *Er der krav om, at dokumenter, der indleveres til de kinesiske myndigheder, skal være affattede på kinesisk?*

Stort set alle dokumenter skal være affattet på eller oversat til kinesisk. Det er det kinesiske dokument, som er det gældende, hvis der efterfølgende konstateres uoverensstemmelser mellem dette og et dokument affattet på et andet sprog, uanset om sidstnævnte er det originale. Det anbefales derfor kraftigt, at man søger professionel hjælp til udfyldelse og indsamling af de nødvendige dokumenter.

Det kinesiske arbejdsmarked

Til trods for den massive økonomiske og samfundsmæssige udvikling, er Kina stadigvæk et udviklingsland. Dette er bl.a. illustreret ved det store antal mennesker uden arbejde, en på trods af mange lovgivningsmæssige stramninger i realiteten svag beskyttelse af arbejdstagernes rettigheder og et utilstrækkeligt socialt sikkerhedssystem. Selv den højtuddannede arbejdskraft er rigelig, hvilket generelt gør det nemt for en virksomhed at tiltrække hårdtarbejdende medarbejdere til rimelige lønomkostninger.

Det kinesiske arbejdsmarked må derfor i mange henseender stadig anses for særdeles arbejdsgivervenligt.

Arbejdsmarkedsreformer

Det kinesiske arbejdsmarked har forandret sig voldsomt indenfor de seneste årtier. Før i tiden, hvor Kina var domineret af statsejede virksomheder, var der stor set ingen mobilitet på arbejdsmarkedet. Kineserne fik tildelt livslange stillinger, idet de ofte overtog et ældre familiemedlems stilling i den lokale arbejdsenhed. De lave lønninger blev fastsat centralt, og der var meget begrænsede muligheder for at skifte arbejde.

I dag har den kinesiske regering sadlet radikalt om, og befolkningen bliver nu opfordret til selv at finde arbejde enten ved at starte selvstændig virksomhed eller ved at søge jobs i den private sektor. Det kinesiske arbejdsmarked er i dag også præget af et stort udbud af arbejdskraft, som langt overstiger efterspørgslen i den private sektor, og konkurrencen om de gode jobs og de deraf følgende forbedrede livsvilkår er derfor stor.

Kinesisk arbejdsret

De fleste ansættelses- og arbejdsretlige forhold er reguleret i arbejdsloven (Labour Law) og ansættelseskontraktloven (Labour Contract Law), selvom mange detailspørgsmål er overladt til regulering på decentralt plan.

Den kinesiske arbejdslov indeholder bestemmelser om følgende emner:

- Individuelle og kollektive arbejdsaftaler
- Arbejdstid, overarbejde, fridage og ferie
- Minimumsløn
- Arbejds miljø og sikkerhed på arbejdspladsen
- Særlig beskyttelse af kvinder og ungarbejdere
- Faglig uddannelse og oplæring
- Konflikter

Kina har indenfor de senere år iværksat en række tiltag med henblik på at forbedre beskyttelsen af arbejdstagernes rettigheder og øge beskæftigelsesprocenten. Et af disse nye tiltag er ansættelseskontraktloven, hvorved arbejdsgiveren pålægges flere byrder. Ansættelseskontraktloven trådte i kraft den 1. januar 2008.

Den kinesiske regering har herudover udstedt adskillige regulativer og dekretter, som særligt regulerer de arbejdsretlige forhold i udenlandsk ejede virksomheder.

Indgåelse af ansættelseskontrakter

Udenlandsk ejede virksomheder indgår sædvanligvis individuelle ansættelseskontrakter med de lokalt ansatte medarbejdere. En ansættelseskontrakt skal overholde kravene i ansættelseskontraktloven.

Ansættelseskontraktloven bestemmer, at der skal være indgået en skriftlig ansættelseskontrakt senest en måned efter ansættelsen. Hvis arbejdsgiveren forsømmer at indgå en ansættelseskontrakt med medarbejderen inden denne frist, er medarbejderen berettiget til dobbelt månedsløn, indtil ansættelseskontrakten er underskrevet. Hvis det uformelle ansættelsesforhold fortsætter i et år eller mere, er medarbejderen berettiget til en ansættelseskontrakt uden tidsbegrænsning. Af denne grund, og da loven også gør det vanskeligere at opsig en ansættelseskontrakt, er det vigtigt som arbejdsgiver at sikre sig, at uformel (defacto) ansættelse ikke finder sted.

En ansættelseskontrakt skal indeholde en jobbeskrivelse samt bestemmelser om ansættelsesforholdets længde, arbejdstid, fridage og ferie, løn, ansættelsesvilkår, sikkerhed og sociale sikringsordninger. Det kan også aftales, at der skal gælde en prøvetid. Prøvetidens varighed afhænger af ansættelsesperioden, men vil normalt være på 1-2 måneder.

Ansættelseskontrakten kan enten indgås for et på forhånd fastsat tidsrum eller opgave eller være tidsubegrænset. Da ansættelseskontraktloven har gjort det vanskeligere for arbejdsgiveren at afslutte ansættelsesforholdet samt at ændre ansættelseskontrakten og virksomhedens HR-politik, foretrækker de fleste arbejdsgivere at indgå tidsbegrænsede ansættelseskontrakter, når det er muligt.

Som arbejdsgiver er det vigtigt at være opmærksom på, at virksomheden kun kan indgå en tidsbegrænset ansættelseskontrakt to gange i træk med den samme medarbejder. Tredje gang ansættelsesforholdet forlænges, er arbejdsgiveren således forpligtet til at indgå en tidsubegrænset ansættelseskontrakt med medarbejderen, medmindre medarbejderen selv beder om en tidsbegrænset kontrakt.

Ansættelseskontraktloven bestemmer endvidere, at arbejdsgiveren er forpligtet til at drøfte de af virksomhedens regler og politikker - så som arbejdstid og goder - der berører medarbejderne med dem. I modsat fald risikerer arbejdsgiveren, at domstole og voldgiftsretter

ikke vil anerkende, at sådanne regler og politikker er bindende for medarbejderne.

Til tider er det den lokale fagforening, som de ansatte er medlem af, der forestår forhandlingerne af og indgår kollektive ansættelsesaftaler med virksomhedsledelsen. Sådanne kollektive ansættelsesaftaler skal altid afleveres på det lokale "public labour bureau" med henblik på registrering og godkendelse.

Det kan også forekomme, at kollektive aftaler indgås mellem fagforeninger og arbejdsgiverrepræsentanter for en industri eller et område. Sådanne kollektive aftaler er bindende for arbejdsgiveren og de ansatte indenfor den pågældende industri eller region.

Opsigelse af ansættelseskontrakter

I henhold til ansættelseskontraktsloven kan en arbejdsgiver (efter at have drøftet sagen med den lokale fagforening) opsig et ansættelsesforhold med umiddelbar virkning i følgende situationer:

- Hvis det i løbet af prøvetiden viser sig, at den ansatte ikke lever op til betingelserne for ansættelse.
- Hvis den ansatte alvorligt overtræder arbejdsgiverens instrukser og forskrifter.
- Hvis den ansatte udviser alvorlig pligtforsømmelse, tager imod bestikkelse eller begår svindel eller underslæb og derved forvolder arbejdsgiveren væsentlig skade.
- Hvis den ansatte samtidig er part i et ansættelsesforhold hos en anden arbejdsgiver og dette forhold alvorligt påvirker den ansattes udførelse af sine arbejdsopgaver eller den ansatte nægter at afhjælpe problemet.
- Hvis den ansatte retsforfølges for en kriminel handling.

I henhold til ansættelseskontraktloven kan en arbejdsgiver opsige et ansættelsesforhold (efter at have drøftet sagen med den lokale fagforening) med 30 dages varsel i følgende situationer:

- Hvis medarbejderen er ude af stand til at genoptage arbejdet efter at have gennemgået medicinsk behandling for sygdom eller skade, som ikke skyldes arbejdet.
- Hvis den ansatte er ukvalificeret og situationen ikke kan ændres ved optræning eller omstilling til andet arbejde.
- Hvis ansættelseskontrakten ikke kan opretholdes på grund af objektive ændringer af arbejdsvilkårene, og parterne ikke kan nå til enighed om en ny aftale.
- Hvis virksomheden løber ind i økonomiske, produktionsmæssige, ledelsesmæssige eller lignende problemer, og det derfor er nødvendigt at reducere arbejdsstyrken med mindst 20 personer eller 10 %.

I disse situationer kan arbejdsgiveren vælge at betale den ansatte en måneds løn i stedet for opsigelsesvarslet.

Som arbejdsgiver er det væsentligt at være opmærksom på, at ansættelseskontrakten kun kan opsiges i prøvetiden, hvis prøvetiden viser, at den ansatte ikke opfylder betingelserne for ansættelse.

I de tilfælde, hvor en arbejdsgiver opsiger en medarbejder, vil arbejdsgiveren normalt være forpligtet til at betale et engangsbeløb svarende til en månedsløn pr. års ansættelse, dog maksimalt svarende til 12 måneders løn. Hvis opsigelsen sker på grund af den ansattes dårlige helbred eller sygdom, er arbejdsgiveren forpligtet til derudover at udrede økonomisk hjælp til fortsat lægebehandling.

Hvis arbejdsgiveren opsiger ansættelsesforholdet af andre grunde end de lovmæssige, skal arbejdsgiveren betale compensation til den ansatte svarende til 2 måneders løn for hvert hele års ansættelse (dvs. det dobbelte af det sædvanlige engangsbeløb).

Fagforeningen skal orienteres før opsigelsen iværksættes, hvis arbejdsgiveren ensidigt opsiges ansættelsesforholdet.

Hvis det er den ansatte, som ønsker at opsiges ansættelsesforholdet, kan dette ske med 30 dages skriftligt varsel. I prøvetiden er varslet dog kun 3 dage.

Arbejdsgiveren er forpligtet til at opbevare ansættelseskontrakter, som er opsagt eller ophørt af anden grund, i mindst 2 år.

Som ovenstående viser, er det nødvendigt at have et detaljeret kendskab til lovgivningen, hvis man ønsker at undgå faldgruber. Vi anbefaler derfor, at man rådfører sig med en advokat, før man går i gang med at ansætte kinesiske medarbejdere, og igen hvis man på et senere tidspunkt har behov for at afskedige en eller flere medarbejdere.

Ofte stillede spørgsmål

1. Kan jeg uden videre rekruttere lokal, kinesisk arbejdskraft?

Under normale omstændigheder kan udenlandsk ejede virksomheder ansætte lokal arbejdskraft uden at støde på restriktioner. Dette gælder navnlig i de økonomisk udviklede områder i Østkina og i kystområderne. I mere afsides beliggende egne må udenlandsk ejede virksomheder stadig forvente en del kontrol med rekrutteringen af lokal arbejdskraft.

Man kan dog ikke frit ansætte personale til et repræsentationskontor. I dette tilfælde skal rekrutteringen ske via et af Kinas statslige rekrutteringsbureauer, f.eks. FESCO. Hvis du finder en egnet kandidat, som ikke er tilknyttet et af disse rekrutteringsbureauer, er det dog normalt muligt at få ham/hende efterregistreret i forbindelse med ansættelsen.

2. *Hvilke omkostninger er forbundet med at ansætte lokal arbejdskraft?*

Foruden selve lønnen, som ikke bør være under den lokalt fastsatte minimumsløn, er virksomheden forpligtet til at indbetale til en række sociale pensions- og forsikringsordninger. Indbetalingerne til disse ordninger kan i sig selv udgøre op til 40 % af basislønnen.

De sociale pensions- og forsikringsordninger dækker de ansatte i tilfælde af alderdom, arbejdsløshed, sygdom, graviditet mv. Herudover er det normalt, at arbejdsgiveren hensætter visse midler til de ansattes boligudgifter.

De fleste regler om sociale pensions- og forsikringsordninger, herunder i forhold til satser, beregningsregler, tildelingskriterier og bidragsstørrelser, er fastsat decentralt. Da de sociale ordninger stadig er under kraftig udvikling i det meste af Kina, kan det variere meget fra landsdel til landsdel, hvor godt de ansatte er sikret i tilfælde af arbejdsløshed, sygdom mv.

3. *Hvor meget betaler kinesiske lønmodtagere i skat?*

I henhold til den kinesiske indkomstskattelov, skal der ikke betales skat af de først tjente RMB 2.000 pr. måned (for udlændinge er bundfradraget RMB 4.800).

For den del af lønnen, der overstiger RMB 2.000 er satserne for beskatning af lønindkomst primo 2010 som følger:

Månedlig indkomst (RMB) (Efter bundfradrag på RMB 2.000)	Skat %
≅ 500	5
> 500 ≅ 2.000	10
> 2.000 ≅ 5000	15
> 5.000 ≅ 20.000	20
> 20.000 ≅ 40.000	25
> 40.000 ≅ 60.000	30
> 60.000 ≅ 80.000	35
> 80.000 ≅ 100.000	40
> 100.000	45

Det kan forekomme, at indkomster bliver beskattet forskelligt i forskellige dele af landet, idet de lokale skatteforvaltninger ikke altid administrerer skattereglerne ens.

4. *Spiller fagforeninger en væsentlig rolle i Kina?*

Det fremgår af Kinas lov om fagbevægelser, at en udenlandsk ejet virksomhed skal deltage i etableringen af en lokal fagforening blandt virksomhedens ansatte og støtte op om foreningens aktiviteter. Virksomheden er også forpligtet til at bidrage økonomisk til foreningen og inddrage den i spørgsmål vedrørende løn, social forsorg, arbejdsmiljø- og sikkerhed, sikkerhed i ansættelsen og forsikring af de ansatte.

Som supplement hertil indførte ansættelseskontraktloven en mekanisme, som skal koordinere ansættelsesforholdet mellem dets tre parter - den lokale "labour administrative department", fagforeningen og arbejdsgiverrepræsentanter - med henblik på, at parterne i fællesskab overvejer og løser væsentlige emner relateret til ansættelsesforholdene.

I henhold til ansættelseskontraktloven skal fagforeningen hjælpe og vejlede de ansatte i forbindelse med indgåelse og udførelse af ansættelseskontrakter samt etablere en kollektiv forhandlingsmodel sammen med arbejdsgiveren med henblik på at beskytte de ansattes rettigheder og interesser.

Selvom det umiddelbart kunne lyde som om, at fagforeninger har en væsentlig indflydelse på udenlandsk ejede virksomheder i Kina, så er det mere teori end praksis. Af følgende grunde vil det således være misvisende at sammenligne fagbevægelsen i Kinas indflydelse med den indflydelse, som fagbevægelsen i de fleste vestlige lande, har:

- De ansatte har ingen mulighed for at danne frie og uafhængige fagforeninger. Alle fagforeninger skal etableres indenfor de rammer, som udstikkes af den statskontrollerede "All-China Federation of Trade Unions".
- Fagforeningen er delvist finansieret af virksomheden, hvilket giver arbejdsgiveren en stor indflydelse på foreningens arbejde.
- Kollektive aftaler skal efter reglerne indgås ved forhandling og gensidig imødekommenhed. Enhver anvendelse af konfliktmidler, som kan være til skade for den offentlige ro og orden, f.eks. strejke, er ulovlig.

Det er på denne baggrund for så vidt mere retvisende at betragte kinesiske fagforeninger som en form for serviceorganisationer, som har til formål at hjælpe de ansatte med forskellige arbejdsrelaterede spørgsmål, organisere trænings- og uddannelsesforløb og deltage i konfliktløsning.

5. Hvad er den normale arbejdstid i Kina?

I henhold til arbejdsloven er den almindelige arbejdstid i Kina maksimalt otte timer dagligt, eller 44 timer i gennemsnit om ugen.

Dette kaldes normalt en 40 timers arbejdsuge. Overarbejde kan dog pålægges, hvis det er nødvendigt af hensyn til driften af virksomheden. I sådanne tilfælde skal der betales overtidsbetaling.

6. *Hvor meget ferie har kinesiske medarbejdere ret til?*

Kina har 11 officielle nationale helligdage, hvor de fleste virksomheder har lukket:

- Nytårsdag: den 1. januar
- Kinesisk nytår: 3 dage (januar/februar)
- Qing Ming festivalen: 1 dag (normalt i april)
- Arbejdernes internationale kampdag: 1 dag (i maj)
- Dragebådsfestivalen: 1 dag (normalt i maj),
- Månefestivalen: 1 dag (normalt i september)
- Kinas nationaldag: 3 dage (i oktober)

Hvis en helligdag falder på en weekenddag, flyttes den sædvanligvis til fredagen før eller mandagen efter. Det er også sædvanligt, at kineserne arbejder en weekenddag før og efter henholdsvis kinesisk nytår og nationaldagen for herved at få 5 fridage i træk. Den kinesiske regering udsteder hvert år ved årsskriftet et regulativ, hvoraf det kommende års officielle helligdage fremgår.

Derudover har fuldtidsansatte med mere end et års anciennitet ret til ferie med løn i op til 15 dage om året.

7. *Nyder kvinder særlig beskyttelse på det kinesiske arbejdsmarked?*

Som i de fleste andre lande indeholder den kinesiske arbejdslov særlige regler om beskyttelse af kvinder på arbejdsmarkedet. Kvinder må således ikke deltage i hårdt fysisk eller tilsvarende

upassende arbejde, navnlig under graviditet. Efter en fødsel har en kvinde ret til barselsorlov med løn i mellem 90 og 120 dage.

Ansættelseskontraktloven bestemmer yderligere, at arbejdsgiveren ikke kan opsige ansættelsesforholdet under en kvindelig medarbejders graviditet eller i omsorgsperioden umiddelbart efter fødslen, heller ikke selvom kvinden på grund af sygdom ikke vil være i stand til at vende tilbage til sit tidligere arbejde, påtage sig andet arbejde, er inkompetent eller arbejdsgiveren er nødt til at foretage nedskæringer.

8. Hvordan løses arbejdsretlige konflikter i Kina?

Hvis en konflikt mellem en arbejdsgiver og en ansat ikke kan løses ved forhandling, evt. med bistand fra den lokale fagforening, har hver af parterne ret til at indbringe konflikten for den lokale voldgiftskommission for arbejdsretlige anliggender inden 60 dage fra det tidspunkt, hvor konflikten opstod.

Hvis en af parterne er utilfreds med voldgiftskommissionens afgørelse, er parten inden 15 dage fra modtagelsen af den skriftlige afgørelse berettiget til at anlægge en retssag. Det er ikke muligt at gå rettens vej uden først at have indbragt sagen for voldgiftskommissionen. Fagforeningen støtter og yder bistand til den ansatte i forbindelse med en voldgiftssag eller retssag anlagt af arbejdsgiveren.

Visumregler i Kina

Langt de fleste udenlandske virksomheder, som er repræsenteret i Kina med et repræsentationskontor eller en virksomhed, vælger at udstationere erfarent personale fra hovedorganisationen. Dette gælder navnlig topledelsen, men også andre nøglefunktioner bliver ofte besat med udenlandsk arbejdskraft, om ikke andet så for en kortere periode.

Antallet af udstationerede medarbejdere varierer meget fra virksomhed til virksomhed. Normalt er behovet størst i opstartsfasen, hvorefter det bliver mindre, efterhånden som de rette lokale medarbejdere bliver ansat og oplært i arbejdet.

Det er som udgangspunkt intet problem for udlændinge at opnå et arbejdsvisum til Kina, så længe der er tale om enten en ledende stilling eller en stilling, som vanskeligt kan besættes med en lokal kinesisk kandidat. Den kinesiske regering er naturligvis meget opsat på, at udenlandsk ejede virksomheder skal ansætte lokal arbejdskraft, men så længe virksomheden kan give en rimelig begrundelse for, at udenlandsk arbejdskraft er nødvendig, plejer det ikke at være noget problem at få den nødvendige tilladelse.

At det er relativt nemt at få tilladelse til at arbejde for en udenlandsk virksomhed i Kina er ikke ensbetydende med, at selve ansøgningsproceduren er simpel. Også i den henseende er de kinesiske myndigheder meget bureaukratiske, og man skal regne med at skulle kontakte flere forskellige myndigheder og udfylde endnu flere blanketter, ofte på både engelsk og kinesisk.

Udstationerede medarbejdere kan glæde sig over, at det meste papirarbejde skal udføres i Kina af den inviterende virksomhed, for hvilken det til gengæld kan være en betragtelig byrde. Mange virksomheder, og ikke mindst mindre repræsentationer, vælger derfor

at overlade det til en kinesisk advokat at ordne de fornødne formaliteter.

I det følgende beskrives de grundlæggende regler for at søge arbejdsvisum og opholdstilladelse i Kina for udstationerede medarbejdere og deres familiemedlemmer. Det skal understreges, at reglerne på dette område ofte ændres, og det anbefales derfor at kontakte de kompetente myndigheder, så man er sikker på at have alle papirer på plads, før ansøgningen indgives. De aktuelle detaljerede betingelser vedrørende ansøgning om visum kan fås ved henvendelse til den kinesiske ambassade i Hellerup.

Standardprocedurer

En udlænding, som skal arbejde i en udenlandsk ejet virksomhed i Kina, skal regne med at skulle igennem følgende 4 trins-procedure for at få et arbejdsvisum og en opholdstilladelse i Kina:

1. Ansættelseslicens

Som det første skal den udenlandsk ejede virksomhed ansøge det lokale "labour bureau" om tilladelse til at ansætte en udenlandsk medarbejder.

For at få en ansættelseslicens skal virksomheden dokumentere, at den ledige stilling ikke kan besættes med lokal arbejdskraft. Derudover er det et krav, at den udenlandske kandidat opfylder følgende betingelser:

- Er fyldt 18 år og er ved godt helbred
- Har de nødvendige færdigheder, erfaring og uddannelse for at besidde stillingen.
- Ren straffeattest
- Gyldigt pas

- Ansættelsen skal finde sted hos en klart defineret arbejdsgiver.

Karakteren af den dokumentation, der kræves for at ansøge om ansættelseslicens kan variere mellem de enkelte labour bureau'er, men virksomheden vil typisk blive bedt om at fremlægge følgende dokumentation:

- Kopi af kandidatens pas
- Ansøgningsbrev, hvori virksomheden redegør for, hvorfor det er nødvendigt at ansætte udenlandsk arbejdskraft, og hvorfor den pågældende kandidat er valgt
- Ansøgningskema, som skal være udfyldt og stemplet af virksomheden samt vedlagt et pasfoto af kandidaten
- Virksomhedens virksomhedslicens
- Virksomhedens stiftelsesdokument
- Hvis virksomheden er et joint venture, skal joint venturekontrakten vedlægges
- Invitationsbrev udstedt af virksomheden (hvis der er tale om en stilling som underdirektør eller derover, skal invitationsbrevet suppleres med en erklæring fra virksomhedens bestyrelse)
- En liste over kandidatens meritter på engelsk og kinesisk bilagt eksamensbeviser. Kandidaten bør mindst have en bachelorgrad og have to års erhvervs erfaring
- Helbredsundersøgelingsrapport

Ansøgningsproceduren for en ansættelseslicens tager normalt mellem 10 og 15 arbejdsdage, fra ansøgningen med de tilhørende dokumenter er indleveret.

2. Arbejdsvisum (Z-visum)

Når den udenlandsk ejede virksomhed har modtaget ansættelseslicensen, kan den udenlandske kandidat ansøge om et

arbejdsvisum, enten hos den kinesiske repræsentation i vedkommendes hjemland eller i Kina.

Der findes otte forskellige typer visa til Kina markeret med forskellige bogstaver. Et arbejdsvisum (Employment Visa) bærer bogstavet "Z".

Ved ansøgning om et Z-visum skal følgende dokumenter indleveres:

- Ansøgningskema vedlagt et nyere pasfoto
- Kopi af virksomhedens ansættelseslicens udstedt af det lokale labour bureau
- Invitationsbrev fra virksomheden i Kina
- Pas
- Helbredsundersøgelsesrapport

Når Z-visummet er udstedt, kan den udenlandske kandidat lovligt begynde sit arbejde i Kina.

3. Arbejdstilladelse

Senest 15 dage efter, at den udenlandske kandidat er ankommet til Kina for at begynde sit arbejde, skal virksomheden aflægge det lokale labour bureau et besøg for at få udstedt en formel arbejdstilladelse (Employment Permit). På arbejdstilladelsen er anført oplysninger om virksomheden og den udenlandske kandidat samt ansættelsens længde og karakter.

Følgende dokumentation er sædvanligvis nødvendig for at få udstedt en arbejdstilladelse:

- Pas
- Virksomhedens ansættelseslicens
- Ansættelseskontrakt

Hvilke dokumenter, der herudover skal indgives, bestemmes af det lokale labour bureau. Foruden ovennævnte dokumentation forlanger Beijing Labour Bureau ansøgningskema vedlagt et pasfoto, bopælsattest fra den lokale politistation, helbredsundersøgelsesrapport mv.

Ansøgningsproceduren for en arbejdstilladelse tager normalt fem arbejdsdage. Arbejdstilladelsen er gyldig et år og skal herefter fornyes.

4. Opholdstilladelse

Efter at have modtaget arbejdstilladelsen, men inden 30 dage efter ankomsten til Kina, skal den udenlandske kandidat ansøge det lokale "public security bureau" om opholdstilladelse (Residence Permit).

Følgende dokumentation er nødvendig for at få udstedt en opholdstilladelse:

- Pas og Z-visum
- Ansøgningskema vedlagt et pasfoto
- Bopælsattest fra den lokale politistation
- Den kinesiske virksomheds virksomhedslicens
- Helbredserklæring
- Arbejdstilladelse

Opholdstilladelsen skal fornyes hvert år.

I princippet skal udlændingen altid bære opholdstilladelsen på sig og fremvise den på forlangende.

Særlige regler for udenlandske repræsentationskontorer

Ledende medarbejdere på udenlandske repræsentationskontorer i Kina behøver ikke en ansættelseslicens fra Kina for at ansøge om arbejdsvisum.

For at ansøge om arbejdsvisum (Z-visum) skal følgende dokumentation indgives til den lokale kinesiske repræsentation:

- Pas
- Ansøgningskema vedlagt pasfoto
- Invitationsbrev udstedt af det kinesiske repræsentationskontor
- Det udenlandske repræsentationskontors kinesiske registreringsbevis

Den enkelte kinesiske repræsentation kan kræve yderligere dokumentation.

Når repræsentanten har modtaget sit arbejdsvisum og er ankommet til Kina, skal han/hun på almindelig vis søge om en arbejds- og opholdstilladelse. Dokumentationskravet er en smule anderledes.

Dokumentationskrav ved ansøgning om en arbejdstilladelse:

- Pas
- Ansøgningskema vedlagt to pasfoto
- Repræsentationskontorets kinesiske registreringsbevis
- Repræsentantens CV
- Helbredsundersøgelsesrapport fra Kina. Helbredsundersøgelsen gennemføres af det lokale "Entry-Exit Inspection and Quarantine Bureau"

Dokumentationskrav ved ansøgning om en opholdstilladelse:

- Pas og Z-visum
- Ansøgningskema vedlagt to pasfotos
- Bopælsattest
- Arbejdstilladelse
- Repræsentationskontorets kinesiske registreringsbevis
- Helbredsundersøgelsesrapport fra Kina

Medfølgende familiemedlemmer

Udstationerede medarbejdere tager ofte ægtefælle og børn med til Kina. Dette kan normalt ske uden hindringer fra de kinesiske myndigheder.

Hvis hele familien tager af sted på samme tid, er det normalt, at alle visumforhold klares på samme tid og i en arbejdsgang. Det er dog også muligt at ansøge om visum for medfølgende familiemedlemmer separat, hvis de f.eks. først ankommer til Kina på et senere tidspunkt.

Familiemedlemmer kan ansøge om Z-visum tilsvarende det, som den udstationerede får, ved at præsentere den krævede dokumentation (sædvanligvis vielsesattest eller fødselsattest). Det er imidlertid vigtigt at være opmærksom på, at medfølgende familiemedlemmers Z-visa ikke giver dem ret til at arbejde i Kina. Ønsker et familiemedlem at arbejde i Kina, skal ovennævnte procedurer for at ansøge om en ansættelseslicens og en arbejdstilladelse gennemføres.

Inden 30 dage efter, at medfølgende familiemedlemmer ankommer til Kina, er de forpligtet til at ansøge om opholdstilladelse i Kina.

Ofte stillede spørgsmål

1. *Jeg repræsenterer en udenlandsk virksomhed, som har besluttet at etablere en virksomhed i Kina. I opstartsperioden er det planen, at jeg skal foretage en række rejser til Kina af kortere og længere varighed. Skal jeg ansøge om et arbejdsvisum?*

Nej, medmindre du er ansat i den kinesiske virksomhed, har du ikke brug for et arbejdsvisum (Z-visum). I stedet skal du blot ansøge om et almindeligt "F" (forretning – Business Visa) eller "L" (turist) visum. Begge slags visa kan anvendes til forretningsrejser, og de er typisk gyldige i 1-6 måneder. Det er dog kun muligt at foretage ubegrænsede ind- og udrejser med et F-visum. Det skal i så fald anføres i ansøgningen, at der ansøges om visum med ret til ubegrænset ind- og udrejse (multy-entry). Et multy-entry visum kan have en varighed på op til 12 måneder. Som forretningsrejsende behøver du ikke at ansøge om hverken en arbejds- eller opholdstilladelse.

2. *Foruden min familie ønsker jeg at tage vores hushjælp med til Kina. Er det et problem?*

Ja. I Kina er der stor arbejdsløshed, ikke mindst hvad angår ufaglært arbejde. Det er derfor meget usandsynligt, at de kinesiske myndigheder vil tillade en udenlandsk hushjælp at arbejde i Kina.

3. *I løbet af min udstationering i Kina forventer jeg, at min familie og flere af mine venner kommer til Kina for at besøge mig. Hvilken slags visum har de brug for?*

Under forudsætning af, at din familie og dine venner ikke bliver i Kina i mere end seks måneder ad gangen, kan de nøjes med at ansøge om et almindeligt L-visum (turist- og familiebesøg). Det

forekommer, at familiemedlemmer bliver bedt om at vedlægge et invitationsbrev fra dig, en returbillet eller anden dokumentation.

Da reglerne vedrørende udstedelse af L-visum ofte ændres, anbefales det altid at kontakte den lokale kinesiske repræsentation før ansøgningen indgives, så man er sikker på at have dokumentationen i orden.

4. *Er det muligt at ændre et visum, når man først er ankommet til Kina?*

Det afhænger af situationen. Forlængelse af et visum er normalt muligt, mens det kan være meget vanskeligt eller umuligt at ændre et visum fra en type til en anden. Hvis visummet ikke kan ændres i Kina, er eneste alternativ at rejse ud af landet, f.eks. til Hong Kong, og søge et nyt visum derfra.

Hvis du har brug for yderligere oplysninger om visumændringer, bør du altid kontakte det lokale "public security bureau". Du kan også søge information hos Beijing Municipal Public Security Bureau på hjemmesiden www.bjgaj.gov.cn

De lokale public security bureaus har dog ikke ry for at være særlig hjælpsomme. Mange udlændinge har givet udtryk for stor irritation over mange formelle regler og nidkære krav til dokumentation selv ved ansøgning om mindre visumændringer. Det bedste råd er altid at ansøge om ændring af et visum i god tid og at gøre brug af en kinesisktalende person.

5. *Skal jeg have et nyt arbejdsvisum, hvis jeg skifter arbejde fra en udenlandsk ejet virksomhed i Kina til en anden?*

Nej, du har ikke brug for et nyt visum. Men du skal søge om en ny arbejdstilladelse, hvilket først kan ske efter, at virksomheden har indhentet en ansættelseslicens.

Introduktion til kinesisk regnskabslovgivning

De grundlæggende kinesiske regnskabsregler, som gælder for både kinesiske og udenlandsk ejede virksomheder, er fastsat i den kinesiske regnskabslov. Herudover har det kinesiske finansministerium som den kompetente myndighed udstedt en række forskrifter, herunder regnskabsstandarder.

Sammenlignet med internationale regnskabsstandarder bærer de kinesiske præg af, at formålet med et regnskab oprindeligt var at give et overblik over virksomhedens aktiver, og ikke som de internationale standarder at give et retvisende billede af overskud, tab og gæld i virksomheden. Denne forskel skyldes, at Kina siden 1949 har været en planøkonomi, hvor staten ejer de væsentligste industrier. Som på mange andre områder har Kina imidlertid også på regnskabsområdet åbnet op for internationalisering.

Et nyt sæt regnskabsstandarder for virksomheder kaldet "Accounting Standards for Business Enterprises" (ASBE) trådte således i kraft den 1. januar 2007. Hensigten med ændringerne var at udvikle et sæt standarder i overensstemmelse med international "best practice" samt at gøre det lettere at sammenligne regnskaber mellem lande og virksomheder. En række af de kinesiske standarder blev ved ændringen erstattet med internationale regnskabsstandarder (IFRS - International Financial Reporting Standards). ASBE er dog samtidig tilpasset Kinas unikke form for markedsøkonomi, som fortsat er under udvikling.

De nye kinesiske regnskabsstandarder er blevet godkendt af "The European Securities Committee". Regnskabsårene 2009-2011 er fastsat som overgangsperiode fra de gamle regnskabsstandarder til de nye.

På nuværende tidspunkt er ASBE kun bindende for børsnoterede virksomheder, men andre kinesiske og udenlandsk ejede virksomheder opfordres til at anvende standarderne, da det er sandsynligt, at de med tiden vil blive obligatoriske for alle virksomheder.

Internationaliseringen af de kinesiske regnskabsstandarder har naturligvis gjort det overordnet lettere for udenlandske investorer at udarbejde regnskab i Kina. Det er dog vigtigt at pointere, at området er i konstant udvikling med løbende reguleringer. Det er derfor ikke muligt at give et statisk og fuldstændigt billede af den kinesiske regnskabslovgivning. På trods heraf vil vi i det følgende forsøge at give et overblik over de væsentligste krav til udenlandsk ejede virksomheder.

Obligatoriske regnskabskrav

Udenlandsk ejede virksomheder er forpligtede til at implementere regnskabssystemet "Accounting System for Business Enterprises". Det er således ikke muligt at anvende internationale/danske softwareprogrammer med mindre disse også findes i en kinesisk version.

Regnskaber skal udarbejdes i overensstemmelse med de faktiske økonomiske forretningsforhold, og virksomhedens ledelse skal sikre, at virksomhedens regnskaber er nøjagtige og fuldstændige. Endvidere foreskriver loven, at bogholdere og andre regnskabsmedarbejdere skal kunne dokumentere, at de besidder de kvalifikationer, der kræves til udarbejdelse af regnskabet.

Virksomheder, der er etableret i Kina, skal udarbejde årsrapport. Regnskabsåret i Kina er fra 1. januar til 31. december. Nogle virksomheder kan også blive pålagt at udarbejde halvårs-, kvartals- og månedsregnskaber.

Kravene til årsrapporten er meget lig danske krav. En årsrapport er således et skriftligt dokument bestående af resultatopgørelse, ba-

lance og noter, der tilsammen giver et retvisende billede af virksomhedens økonomiske situation samt resultaterne af virksomhedens forretning. Årsregnskabet skal vise komparative data for mindst to år eller to sammenhængende perioder. For større virksomheder kan der også stilles krav om fremvisning af en cash flow-rapport.

Den kinesiske valuta, Renminbi (RMB), skal anvendes ved bogføring og ved udarbejdelse af regnskaber. Bogføringen skal ske på baggrund af en kontoplan udstedt af de kinesiske myndigheder.

Hvis en virksomhed i forbindelse med driften primært modtager og foretager betalinger i udenlandsk valuta, kan en udenlandsk valuta dog anvendes ved den daglige bogføring. Regnskaber udarbejdet og indgivet til de kinesiske myndigheder af en udenlandsk virksomhed skal dog altid være i RMB konverteret fra den relevante udenlandske valuta. Årsrapporten indgivet til de kinesiske myndighederne være affattet på kinesisk, men det er tilladt sideløbende at udarbejde redskabet på et andet sprog til gavn for udenlandsk ejede virksomheder.

Regnskabsbøgerne må ikke tages med til udlandet.

Ofte stillede spørgsmål

- 1. Er det rigtigt, at der er regler for, hvor mange regninger, der må udskrives pr. måned og om beløbsstørrelse på disse regninger?*

Ja, der er detaljerede regler om, hvor mange regninger virksomheden må udskrive per måned, hvor stort et beløb hver enkelt regning må være på, og hvor stort et beløb der samlet må udskrives regninger for per måned. Reglerne kan være forskellige i de enkelte provinser.

2. På hvilke områder adskiller ASBE og IFRS sig stadig?

Der er blandt andet fortsat følgende forskelle mellem ASBE og IFRS:

- Visse specifikke standarder tillader kun anvendelse af en omkostningsmodel til beregning af værdien af anlægsaktiver og immaterielle aktiver, mens IFRS tillader en værdireguleringsmodel.
- IFRS giver mulighed for at klassificere alle låneomkostninger som udgifter, mens ASBE under visse omstændigheder fastholder, at låneomkostninger skal kapitaliseres.
- Under ASBE skal biologiske aktiver opgøres ved hjælp af en omkostningsmetode, i stedet for fair value-metoden, som anvendes under IFRS, medmindre der er beviser der understøtter, at en fair value-metode, bør anvendes.
- ASBE forbyder tilbageførsel af nedskrivningsomkostninger, hvorimod det, med undtagelse af nedskrivning af goodwill, under visse omstændigheder er tilladt under IFRS-standarderne.
- ASBE fastsætter visse restriktioner vedrørende opstillingen af regnskabet, som ikke finder anvendelse under IFRS. Omkostninger skal for eksempel analyseres på forskellig måde afhængig af hvilket regnskabsaspekt, de vedrører. Funktionsanalyse anvendes således i resultatopgørelsen, mens den direkte metode anvendes i cash flow-opgørelsen.

3. *Hvilke typer af oplysninger skal en udenlandsk ejet virksomhed registrere til brug for udarbejdelse af regnskab?*

Følgende oplysninger skal registreres af en udenlandsk ejet virksomhed:

- Modtagelse og betaling af kapital og omsættelige gældsbreve.
- Modtagelse og afsendelse af, forøgelse eller nedbringelse af kapital eller ejendom.
- Etablering af udeståender og betaling af gældsposter.
- Forøgelse eller formindskelse af kapital og midler.
- Beregning af indtægter, betalinger, udgifter og omkostninger.
- Andre relevante poster.

4. *Hvilke krav er der til revisionsrapporten?*

En registreret revisor eller revisionsfirma (CPA – Certified Public Accountant) skal revidere virksomhedens regnskaber i overensstemmelse med gældende kinesisk lovgivning. Deadline for udarbejdelse af revisionsrapport er ultimo april det efterfølgende år.

Før revisoren ankommer, er det en god ide at have forberedt følgende dokumenter:

- Regnskabsbøger
- Bilag inkl. alle regninger (fapiaos) med officielt skatte-stempel.
- Skatterapporter
- Bankudskifter
- Balance
- Andre relevante dokumenter og rapporter, der knytter sig til regnskabsåret.

Nøgleområder i revisionen vil være:

Omkostninger	<p>Alle udgifter skal kunne dokumenteres med et underbilag bestående af regninger (officielle papiaos).</p> <p>Poster af særlig interesse: Renteudgifter Revisionsomkostninger Husleje Særlige medarbejdertillæg Omkostninger betalt på foranledning af hovedkontor</p>
Cash-flow	Alle bankudskrifter for perioden med cash-flow.
Skat	Business tax, indkomst skat, withholding skat mv.
Balance	Værdiansættelse af aktiver Tab og gevinst
Andet	Virksomhedslicens Lovpligtige dokumenter på alle ansatte, herunder ansættelseskontrakt og arbejdstilladelse, og andre administrative dokumenter skal være up to date. Anvendt regnskabsmetode Valutaomregningskurs

Det skal igen understreges, at som følge af de kontinuerlige ændringer i lovgivningen er ovenstående liste blot vejledende. Det anbefales at søge konkret, professionel rådgivning, da det kan få konsekvenser for virksomhedens virksomhedslicens, hvis revisionsrapporten ikke kan godkendes af myndighederne.

Introduktion til kinesiske skatteregler

Det kinesiske finansministerium er ansvarligt for at fastlægge Kinas skattepolitik, mens statsadministrationen for beskatning ("State Administration for Taxation" (SAT)) tager sig af skatteopkrævningen. SAT er også ansvarlig for at udarbejde de relevante forskrifter og retningslinjer for implementeringen af skattelovene, overvåge den lokale skatteadministration og –opkrævning samt organisere og gennemføre opkrævning og administration af centrale skatter.

Skattetyper

Under det kinesiske skattesystem opkræves der i øjeblikket 26 skatter, som er inddelt i 8 kategorier:

- Omsætningsskat (herunder moms (VAT), forbrugsskat (Consumption Tax) og forretningskat (Business Tax))
- Indkomstskat
- Resourceskat
- Ejendomsskat
- Særlige skatter
- Adfærdsskatter (herunder bil- og nummerpladeskat, stempelskat, skødeskat og slagteskat)
- Landbrugsskatter
- Toldafgifter

14 af de 26 skattetyper finder i øjeblikket anvendelse på udenlandsk ejede virksomheder og/eller udlændinge, nemlig: Moms, forbrugsskat, forretningskat, indkomstskat for virksomheder, indkomstskat for personer, resourceskat, skat af værdien af jord, skat på fast ejendom i byområder, bil- og nummerpladeskat, stempelskat, skødeskat, slagteskat, landbrugsskat og toldafgifter.

De skattetyper, som er mest relevante for udenlandsk ejede virksomheder, vil blive beskrevet mere detaljeret nedenfor.

Virksomhedsindkomstskat

I 1990'erne indførte Kina et dobbelt skattesystem, hvor skatten for henholdsvis indenlandske og udenlandsk ejede virksomheder blev reguleret under to forskellige love. Med virkning fra 1. januar 2008 trådte en ny virksomhedsindkomstskattelov imidlertid i kraft, hvorved retsstillingen blev den samme for alle typer af virksomheder.

Hovedformålet med den nye lov var at indføre et simpelt og gennemskueligt skattesystem med hensigtsmæssig håndhævelse, navnlig af skatteunddragelse, for både indenlandske og udenlandsk ejede virksomheder. Der blev endvidere sat fokus på transfer pricing, og både kinesiske og udenlandske virksomheder blev ved den nye lov underlagt strengere regler for dokumentation af transaktioner mellem virksomheder i samme koncern.

Med loven blev den almindelige indkomstskatteprocent for virksomheder fastsat til 25 % for både indenlandske virksomheder og virksomheder med udenlandsk investering. Virksomheder, som påbegyndte deres drift før 2008, kan dog i en vis overgangsperiode fortsat nyde godt af den tidligere skatteprocent på 15 % eller skattefritagelse.

Moms (VAT)

Alle virksomheder, som sælger varer i eller importerer varer til Kina, skal betale moms. Den almindelige moms udgør 17 %, mens en reduceret moms på 13 % finder anvendelse på visse produkter, så som bøger og visse typer af olie.

Små virksomheder med en omsætning på mindre end RMB 500.000 for industrivirksomheder og RMB 800.000 for handelsvirksomheder betaler 3% i moms.

Der skal ikke betales moms ved eksport ud af Kina, lige som der heller ikke pålægges moms på varer som importeres til Kina med henblik på eksport, instrumenter og udstyr som importeres med henblik på direkte anvendelse i videnskabelig forskning, eksperimenter og uddannelse, samt importerede materialer og udstyr, som internationale organisationer eller regeringer har doneret.

Forretningsskat (Business Tax)

Forretningsskat skal betales af virksomheder, som ikke er forpligtede til at betale moms, dvs. navnlig servicevirksomheder som konsulent-, entertainment- og transportvirksomheder.

Skatteprocenten på forretningsskat (business tax) ligger i intervallet 3-20 % og afhænger af hvilken type tjenesteydelse, der er tale om.

Visse servicevirksomheder, eksempelvis virksomheder som sælger uddannelsesydelser, er undtaget fra at betale forretningsskat.

Forbrugsskat

Forbrugsskat pålægges luksusvarer som tobak, alkohol, kosmetik og hudplejeprodukter, smykker, biler, motorcykler og brændstof.

Alle virksomheder, som producerer eller importerer skattepligtige forbrugsvarer til Kina, skal betale forbrugsskat. Der skal derimod ikke betales forbrugsskat af varer, der eksporteres. Skatteprocenten afhænger af den enkelte produktkategori, hvor de højeste skatteprocenter (op til 50 %) er pålagt tobak, alkohol og biler.

Toldafgifter

Toldafgifter skal betales af henholdsvis modtageren af varer, som det er tilladt at importere til Kina, i form af importafgift, og af afsenderen af varer, som det er tilladt at eksportere ud af Kina, i form af eksportafgift.

Afgiftsruiterne er inddelt i to kategorier: almindelige og begunstigende afgiftsruiter. De almindelige afgiftsruiter anvendes på importerede varer fra lande, som Kina ikke har underskrevet begunstigende handelsaftaler med, mens de begunstigende afgiftsruiter anvendes på varer importeret fra lande med hvem Kina har indgået begunstigende handelsaftaler.

Udbyttebeskatning (withholding tax /kildeskat)

Ved betaling af udbytte fra det kinesiske selskab til moderselskabet skal der betales kildeskat af udbyttet på 10 %, når moderselskabet er beliggende i Danmark.

Der gælder forskellige skattesatser på udbytte afhængig af, i hvilket land moderselskabet er placeret. Hvis moderselskabet eksempelvis er placeret i Hong Kong eller Singapore, beskattes udbyttet med 5 %. Det er dog en betingelse, at moderselskabet ejer mindst 25 % af det kinesiske datterselskab. Ejer Hong Kong eller Singapore moderselskabet mindre end 25 % af datterselskabet, beskattes udbyttet med 10% som i Kina.

Personlig indkomstskat

Kina har et globalt beskatningsprincip. Det betyder, at man beskattes af alle sine indtægter uanset kilde og art. Kina opkræver således skat af både personlig indkomst opnået i Kina og indkomst opnået uden for Kina.

Der er forskellige metoder til, hvordan man som udlænding kan komme udenom det globale beskatningsprincip, heriblandt den såkaldte 90/183 dages regel, som refererer til længden af udlændingens ophold i Kina. De 90 dage finder anvendelse for udlændinge, der kommer fra et land, der ikke har en dobbeltbeskatningsaftale med Kina, mens de 183 dage finder anvendelse for udlændinge fra et land, som har indgået en sådan dobbeltbeskatningsaftale, heriblandt Danmark.

I de første 90/183 dage en udlænding opholder sig i Kina, beskattes udlændingen kun af den indkomst, der er optjent og udbetalt fra en kinesisk kilde i Kina. Ved ophold af længere varighed end 90/183 dage udvides beskatningen til også at dække indkomst optjent fra en i kinesisk kilde og udbetalt uden for Kinas grænser.

Opholder man sig mere end et år, men mindre end 5 år i Kina, udvides beskatningen yderligere til også at dække indkomst opnået fra en ikke-kinesisk kilde, f.eks. indkomst optjent i udlændingens hjemland. Ved ophold i Kina i mere end 5 år bliver alle globale indtægtskilder beskattet.

Oversigt over reglerne for beskatning af personlig indkomst:

Periode i Kina	Indkomst udbetalt i Kina fra kinesisk kilde	Indkomst udbetalt uden for Kina fra kinesisk kilde	Indkomst udbetalt i Kina fra ikke-kinesisk kilde	Indkomst udbetalt uden for Kina fra ikke-kinesisk kilde
Mindre end 90/183 dage	Ja	Nej	Chef - Ja Staff - Nej	Nej
90/183 dage op til 1 år	Ja	Nej	Chef - Ja Staff - Nej	Nej
1 år op til 5 år	Ja	Ja	Ja	Nej
> 5 år	Ja	Ja	Ja	Ja

De kinesiske myndigheder betragter en udlænding som fuldt skattepligtig til Kina, når udlændingen har opholdt sig i Kina i en sammenhængende periode på mere end 5 år. Opholder en udlænding sig uden for Kina i mere end 90 sammenhængende dage, starter optællingen af opholdstid i Kina påny, når udlændingen ankommer til Kina igen. Denne regel betyder, at det er muligt for udlændingen at opholde sig i Kina endnu 5 år, før udlændingen betragtes som skattepligtigt hjemmehørende i Kina, og dermed rammes 100% af det globale skatteprincip.

Skatteprocenten i Kina bestemmes efter en progressiv skala. Efter der er fratrukket et månedligt bundfradrag på RMB 4.800, betales mellem 5 % og 45% i henhold til følgende intervaller:

Månedssindkomst (RMB) (Efter bundfradrag på RMB 4.800)	Skat %	Estimeret fradrag (RMB)
≦ 500	5	0
> 500 ≦ 2.000	10	25
> 2.000 ≦ 5000	15	125
> 5.000 ≦ 20.000	20	375
> 20.000 ≦ 40.000	25	1.375
> 40.000 ≦ 60.000	30	3.375
> 60.000 ≦ 80.000	35	6.375
> 80.000 ≦ 100.000	40	10.375
> 100.000	45	15.375

Eksempel: Ved en månedsløn på RMB 60.000 beregnes skat som følger:

Skattepligtig indkomst: $60.000 - 4.800 = 55.200$ RMB
 Skat: $55.200 * 30\% - 3.375 = 13.185$ RMB

Ud over den månedlige opgørelse af skat på personlig indkomst, som foretages af arbejdsgiveren, er der i Kina, som i Danmark,

selvangivelsespligt. Der skal således indgives en årlig selvangivelse, når den samlede årlige indkomst overstiger RMB 120.000.

Selvangivelsen skal indgives senest 3 måneder efter udløbet af skatteåret. Personer med en årlig indkomst i 2010 på mere end RMB 120.000 skal dermed senest indgive selvangivelse den 31. marts 2011.

Endelig skal nævnes, at en række personalegoder er skattefri i Kina, herunder betaling af børns skolegang og sygeforsikring samt fri bolig og fri bil.

Skattebegunstigelser

Tidligere var skattebegunstigelser i Kina regionsbaserede og bar præg af den kinesiske økonomis fokusering på masseproduktion og eksport. Ved ændringen af virksomhedsindkomstskatteloven i 2008 blev fokus flyttet til nationalt niveau og til enkelte industrier. Loven signalerede dermed en bevægelse væk fra en eksportorienteret til en mere indenlandsk drevet økonomi.

En anden mærkbar ændring er, at hvor fokus tidligere var på at tiltrække investering uden hensyn til art og miljømæssig påvirkning, lægges der nu stor vægt på investeringens miljømæssige påvirkning.

Det betyder, at den spirende teknologi- og hi-tech-sektor, uanset beliggenhed, nu kan nyde godt af en lavere indkomstskatteprocent på 15 % samt fradrag for omkostninger til forskning og udvikling.

Kina vil endvidere fortsat tilbyde incitamenter (undtagelser) for investeringer i projekter vedrørende miljøbeskyttelse, landbrugsudvikling, bevaring af vandressourcer, sikkerhedstiltag i forbindelse med produktion og offentlige velfærdsopgaver. Ligeledes vil der sandsynligvis også være skattebegunstigelser ved investering i de vestlige provinser.

Løbende lovændringer

Det er vigtigt at pointere, at der konstant foretages ændringer og reguleringer på skatteområdet i Kina. Dette forhold samt kravet om, at al skatterapportering skal foretages på kinesisk, betyder, at det kraftigt anbefales at søge professionel assistance i den konkrete sag.

Ofte stillede spørgsmål

1. *Hvornår skal en virksomhed skatteregistreres?*

Inden for 30 dage efter virksomhedslicensen er udstedt, skal den udenlandske virksomhed være registreret hos skattemyndighederne (SAT)

2. *Hvornår skal virksomhedsindkomstskat angives og betales?*

Skatteåret i Kina slutter den 31. december. Hvis en virksomhed påbegynder sine forretninger eller ophører med at drive forretning i løbet af skatteåret, og den aktuelle forretningsperiode i det pågældende skatteår er mindre end 12 måneder, anses den aktuelle forretningsperiode som skatteåret.

Virksomheden er forpligtet til månedsvis eller kvartalsvis, at forudangive og forudbetale skat. Virksomheden skal angive den forudbetalte skat indenfor 15 dage efter udløbet af måneden eller kvartalet med henblik på forudbetaling af skat.

Endvidere skal virksomheden indgive en årlig skatteangivelse til skattemyndighederne indenfor 5 måneder efter kalenderårets afslutning og afregne restskat. Virksomhedens årsrapport og anden relevant information skal vedlægges angivelsen.

Skatter skal beregnes i den kinesiske valuta Renminbi (RMB). Hvis indkomsten er beregnet i en anden valuta end RMB, skal den udenlandske valuta konverteres til RMB med henblik på afregning af skat.

3. *Hvor ofte skal der indberettes skat for RO og WFOE?*

Der skal indberettes skat for henholdsvis RO og WFOE som følger:

Skattetype	RO	WFOE
Indkomstskat for virksomheder	Hver 3. måned. Herudover skal der udarbejdes en årlig indberetning	Hver 3. måned. Herudover skal der udarbejdes en årlig indberetning
Forretningsskat	Hver 3.måned	Hver 3. Måned
VAT	Hver måned	Hver måned
Personlig indkomst	Skal foretages for ansatte hver måned	Skal foretages for ansatte hver måned

Valuta- og kapitalrestriktioner i Kina

Kina har siden juli 2008 ført fastkurspolitik i forhold til US dollaren. Formelt er valutapolitikken at holde RMB stabil i forhold til en ikke offentliggjort valutakurv af de største valutaer - men reelt er der kun US dollars i kurven.

De kinesiske myndigheder, dvs. PBOC (People's Bank of China - Kinas nationalbank), benytter to redskaber til at holde RMB konstant: Valutarestriktioner og traditionel intervention i valutamarkedet.

Da Kina er verdens største eksportland og en af de største modtagere af udenlandske investeringer, er der mange betalinger ud og ind af Kina. Der er valutarestriktioner på både ind- og udgående betalinger, men det er på ingen måde umuligt at få penge ud og ind af Kina. Ind- og udførsler er blot besværliggjort af valutarestriktionerne.

Vekselkursen på RMB i forhold til de store udenlandske valutaer offentliggøres alle hverdage af PBOC gennem "China Foreign Exchange Trading System". Bankerne kan handle med udenlandsk valuta inden for de grænser, som er fastsat af PBOC.

Den finansielle sektor

Den finansielle sektor i Kina består primært af banksektoren, hvor de største banker er statsejede.

Banker er pålagt restriktioner på udlånsrenten fra PBOC og kan derfor ikke kræve en højere rente for at få dækket kreditrisikoen ved udlån. Det betyder, at de statsejede produktionsvirksomheder som regel har bedre og nemmere adgang til finansiering i forhold til

mindre privatejede virksomheder, og i mange situationer i særdeleshed i forhold til udenlandske virksomheder.

Selvom myndighederne anerkender problemerne med den finansielle sektor og har gennemført nogen liberalisering, er staten stadig tilbageholdende med en for hurtig liberalisering. Statsligt ejerskab anses for den mest effektive måde for staten til at bevare en betydelig indflydelse på den økonomiske udvikling.

Integrationen med det internationale kapitalmarked er derfor ikke særlig fremskreden, og udenlandsk finansiering i form af banklån eller værdipapirer er meget begrænset. Af denne grund, og da optagelse af lån fra en kinesisk bank eller fra det udenlandske moderselskab langt fra er en formalitet, er det vigtigt at starte en kinesisk virksomhed med en registreret kapital, som er tilstrækkelig i forhold til virksomhedens forventede drift og udvikling. For mere information om regler og anbefalinger på området se kapitlet "Etablering af virksomhed i Kina".

Udenlandsk valutacertifikat

Når en udenlandsk ejet virksomhed formelt er blevet registreret og har modtaget sin virksomhedslicens, er virksomheden forpligtet til at ansøge om et udenlandsk valutacertifikat ("IC card of Foreign Exchange Registration Certificate") hos "State Administration of Foreign Exchange" (SAFE) under PBOC. Valutacertifikatet giver virksomheden mulighed for at åbne bankkonti til udenlandsk valuta samt at konvertere valutaen til RMB og vice versa.

Valutacertifikatet er gyldigt i et år, hvorefter certifikatet på ny skal godkendes og fornyes. Det er derfor vigtigt, at virksomheden kontinuerligt opfylder alle forpligtelser med hensyn til håndteringen af udenlandsk valuta.

Betalinger og bankkonti

Grundet de strenge valutarestriktioner i Kina kan udenlandsk valuta ikke anvendes som betalingsmiddel i Kina. En udenlandsk ejet virksomhed er derfor forpligtet til åbne en valutakonto til anbringelse af den udenlandske valuta og en RMB konto, hvorfra indenlandske betalinger kan foretages.

Udenlandsk ejede virksomheder kan kun deponere RMB og udenlandsk valuta på konti i banker, som er godkendte til at handle med valuta, dvs. banker med en valutakonto i PBOC. De fleste større banker opfylder denne betingelse. Alle transaktioner med udenlandsk valuta skal foretages fra disse konti af hensyn til bankens forpligtelse til at overvåge alle udenlandsk ejede virksomheders valutatransaktioner. Bankerne skal således løbende rapportere kundernes beholdning af udenlandsk valuta og følge de procedurer (oplysninger om varebetegnelse, mængde og beløb), der gælder for modtagelse af udenlandsk valuta ved eksport og betaling med udenlandsk valuta ved import. I de fleste lande med valutarestriktioner er det ganske normalt, at bankerne har denne rolle, og selv i lande uden restriktioner skal bankerne ofte rapportere deres kunders transaktioner til statistiske formål.

Der skelnes mellem, om en bankkonto skal anvendes til løbende drift eller til finansielle betalinger som f.eks. fremtidige investeringer, egenkapitaludvidelse mv.

Løbende konti må kun anvendes til betalinger vedrørende almindelige forretningsmæssige transaktioner, herunder løn og indtægter og udgifter fra handel med varer og tjenesteydelser. At oprette en bankkonto til løbende betalinger er ikke pålagt strenge restriktioner. Godkendelsen opnås som hovedregel, men processen kan være langsommelig og besværlig.

På kapitalkonti indsættes registreret kapital og lån. I modsætning til konti til løbende mellemværender, er kapitalkonti omfattet af en

række restriktioner. Der kræves således en reel, indholdsmæssig godkendelse fra myndighederne af den fremtidige finansielle anvendelse af det indestående beløb.

Som ovenstående viser, er der en række forhold, som den udenlandske investor skal forholde sig til, inden virksomheden begynder at håndtere udenlandsk valuta:

- Virksomhedens lokale bankforbindelse skal være godkendt til at håndtere udenlandsk valuta.
- Der skal oprettes flere bankkonti (både valutakonti og RMB-konti til henholdsvis løbende og finansielle betalinger).
- Kinas valutarestriktioner betyder, at udenlandske overførsler (eksempelvis udvidelser af egenkapitalen eller overførsel af den kinesiske virksomheds overskud til moderselskabet) er en administrativ proces, der kræver myndighedernes involvering og godkendelse.

Ofte stillede spørgsmål

1. *Skal startkapitalen til en udenlandsk ejet virksomhed i Kina indbetales i RMB eller i udenlandsk valuta?*

På grund af de kinesiske valutarestriktioner er det kun muligt at indføre kapital i udenlandsk valuta (USD, JPY, GBP, EUR, KRW, CHF, AUD eller CAD), hvorefter veksling foretages til RMB. Startkapitalen skal indføres i den valuta, der er angivet i virksomhedslicens.

2. *Kan udenlandsk ejede virksomheder i Kina låne valuta fra udenlandske banker?*

Ja, men sådanne lån skal altid rapporteres til SAFE, og de gældende procedurer vedrørende indførsel af udenlandsk valuta

i Kina skal gennemføres. Yderligere skal banken være godkendt af SAFE til at må handle med udenlandsk valuta.

3. *Kan en udenlandsk virksomhed låne RMB i en kinesisk bank?*

I princippet ja, men i praksis er det svært. Kinesiske banker foretrækker at låne til store kinesiske (ofte statsejede) virksomheder, hvor kreditrisikoen anses for lav i forhold til udenlandske virksomheder, hvor kendskabet er mindre. Som anført ovenfor, er banker pålagt restriktioner på udlånsrenten fra PBOC og kan derfor ikke kræve en højere rente for at få dækket kreditrisikoen. Sikkerhedsstillelse for lån anvendes ikke i videre omfang i Kina. Skal der tilføres kapital til virksomheden i Kina, anbefales det derfor, at der ansøges om kapitaludvidelse.

4. *Kan der oprettes en kassekredit i en kinesisk bank med garanti fra en dansk bank?*

I princippet ja, men i praksis er det svært af samme årsager som anført ovenfor under svaret på spørgsmål 3.

5. *Er det svært at få udenlandsk valuta ud af Kina?*

Det er uproblematisk, når betingelserne er opfyldt, men det er administrativt tungt.

Beskyttelse af immaterielle rettigheder i Kina

Kina er berygtet for sin ringe beskyttelse af immaterielle rettigheder såsom patenter og varemærker. Jo mere populært et produkt bliver i Kina, jo større er sandsynligheden for, at produktet vil blive kopieret. Det illustreres af, at de kinesiske myndigheder i 2007 konfiskerede mere end 75 mio. kopiprodukter. Udenlandske investorer, som etablerer virksomhed i Kina, bør være opmærksom på denne problemstilling og tage strenge forholdsregler for at undgå krænkelser.

Den kinesiske regering har indset, at den nærmest retsløse tilstand med hensyn til beskyttelse af immaterielle rettigheder kan være et problem i bestræbelserne på at tiltrække udenlandske investeringer. For at imødekomme den internationale kritik af forholdene i Kina har regeringen derfor i de senere år lanceret en lang række tiltag med henblik på at komme problemerne til livs.

Med henblik på at sikre en strengere og mere effektiv håndhævelse af lovgivningen og regeringens handlingsplaner, har den kinesiske regering iværksat omfattende reformer. Eksempelvis er en tværminteriel arbejdsgruppe af ledende embedsmænd blevet nedsat, en forbedret uddannelsesindsats er påbegyndt og særlige fora for samarbejde og videndeling mellem retshåndhævende myndigheder og udenlandsk ejede virksomheder er blevet oprettet. Ligeså er lokale myndigheders kendskab til håndteringen af immaterielle rettigheder blevet forbedret med oplysningskampagner og ansættelse af særligt uddannet personale.

Domstolsapparatet er ifølge den kinesiske regering også i gang med at omstille sig. Lokale domstolsafdelinger i hele landet har modtaget særlig uddannelse i behandlingen af sager om immaterielle rettigheder, og i de fleste større byer er der etableret særlige domstolsafdelinger med speciale i behandling af sager vedrørende krænkelser af immaterielle rettigheder.

På trods af den store indsats, som uden tvivl har forbedret kendskabet til og forståelsen for immaterielle rettigheder i Kina, har man ikke gjort imponerende fremskridt med hensyn til at få kopiprodukter mv. væk fra gaderne og butikkerne i Kina. Lokal protektionisme, korruption og manglende samarbejde mellem de mange kinesiske myndigheder hører stadig til dagens orden i Kina. Så længe der ikke er fundet en løsning på disse grundlæggende problemer, er det tvivlsomt, hvor meget regeringen i praksis kan stille op over for de mange krænkelse af immaterielle rettigheder.

Internationale traktater og konventioner

Kina er medlem af Verdensorganisationen for intellektuel ejendomsret (WIPO) og har tiltrådt langt de fleste internationale traktater og konventioner om beskyttelse af immaterielle rettigheder. Det gælder bl.a. Pariser-konventionen om beskyttelse af immaterielle rettigheder, Madrid-arrangementet om international registrering af varemærker, Nice-arrangementet om international klassifikation af varer og tjenesteydelser til brug ved registrering af mærker, Berner-konventionen, Universal Copyright-konventionen og Geneve Fono-gram-konventionen.

Siden Kina blev optaget i Verdenshandelsorganisationen (WTO) i 2001, har den kinesiske regering gjort en stor indsats for at stramme den kinesiske lovgivning vedrørende beskyttelse af immaterialrettigheder for at bringe den i overensstemmelse med TRIPs-aftalen (Trade-Related Aspects of Intellectual Property Rights) under WTO.

Beskyttelse af ophavsrettigheder

Ophavsrettigheder nyder beskyttelse i Kina uden forudgående registrering hos de kinesiske ophavsrettighedsmyndigheder. Da det imidlertid kan være vanskeligt at få oprejsning for eventuelle

krænkelser uden forudgående registrering, anbefales det at ophavsrettighederne til et litterært værk registreres med henblik på at undgå tvister om ejerskab.

I de tilfælde, hvor ophavsrettigheden tilhører en enkeltperson, er rettigheden beskyttet i ophavsrettighedsindehaverens levetid samt de efterfølgende 50 år. Hvis ophavsrettigheden tilhører en juridisk person, består beskyttelsen i 50 år fra det tidspunkt, hvor det beskyttede værk første gang bliver offentliggjort. Beskyttelsesperioden for film, TV-programmer, videoværker og fotografier er i alle tilfælde 50 år fra offentliggørelsen. Hvis sådanne værker ikke er blevet offentliggjort indenfor 50 år fra deres færdiggørelse, nyder de ingen retlig beskyttelse.

I visse situationer tillader den kinesiske ophavsrettighedslov udnyttelse af et værk uden forudgående indhentelse af tilladelse eller betaling af kompensation. Det gælder f.eks. når værket anvendes til undervisnings- eller forskningsformål eller med henblik på udførelse af officielle forpligtelser.

Den kinesiske ophavsrettighedslov yder ingen beskyttelse til værker, som strider mod Kinas nationale interesser eller kinesisk ret.

Beskyttelse af patentrettigheder

Den nationale folkekongres' stående komité vedtog i december 2008 en ny patentlov, som trådte i kraft den 1. oktober 2009. Lovændringen havde til formål at styrke beskyttelsen af patentrettigheder i Kina og at skabe grundlag for nye opfindelser.

Det er Statsadministrationen for Immaterialrettigheder (SIPO), der administrerer loven, herunder behandler patentansøgninger. SIPO's 21 lokalkontorer spredt over hele landet udstedte i 2009 mere end 580.000 patenter, heraf over 80.000 til udenlandske ansøgere.

Den kinesiske patentlov beskytter patentrettigheder til opfindelser, brugsmodeller og designs. For at opnå beskyttelse i Kina, skal et patent registreres i Kina. Hvis rettighedsindehaveren har til hensigt at ansøge om patentretlig beskyttelse i et andet land for en opfindelse, brugsmodel eller design skabt i Kina, skal rettighedsindehaveren forinden anmode de kinesiske myndigheder om at foretage en såkaldt fortrolighedsundersøgelse (confidentiality examination) af opfindelsen. Forsømmer rettighedsindehaveren at gøre dette, mistes muligheden for senere at få udstedt patent på opfindelsen i Kina.

Det er muligt at opnå et patent i Kina med virkning i op til 12 måneder før indleveringen af ansøgningen, hvis ansøgningen i Kina sker i forlængelse af en original patentansøgning i et andet land. Denne fortrinsret forudsætter dog, at der er indgået en bilateral aftale mellem Kina og det andet ansøgningsland, eller at fortrinsretten følger en international konvention eller traktat, som begge lande har tiltrådt. For så vidt angår designpatenter, skal den efterfølgende ansøgning dog være indleveret til de kinesiske myndigheder inden seks måneder fra indleveringen af den originale ansøgning.

Patenter på opfindelser mv., som strider mod kinesisk ret eller moral, eller som kan være til skade for offentlige interesser, er ikke omfattet af loven og kan ikke opnå patentretlig beskyttelse.

Mens beskyttelsesperioden for patenter på opfindelser er 20 år, er beskyttelsesperioden kun 10 år for brugsmodeller og designs regnet fra ansøgningsdatoen.

Konflikter som følge af krænkelse af patentrettigheder skal først søges løst ved forhandling mellem parterne. Hvis dette ikke løser konflikten, kan sagen inden for 2 år efter, at patentindehaveren har fået eller burde have fået kendskab til krænkelsen, indbringes for retten.

Nyere retspraksis viser en forbedring i de kinesiske domstoles evne til at afsige en dom på internationalt niveau for så vidt angår patentkrænkelser.

Beskyttelse af varemærkerettigheder

Registrering af varemærkerettigheder er normalt noget af det første, en udenlandsk ejet virksomhed foretager sig i forbindelse med etableringen i Kina. I visse tilfælde er registreringen ligefrem obligatorisk, for at virksomheden kan få tilladelse til at drive virksomhed, f.eks. hvis der er tale om tobaksprodukter eller medicin.

Den kinesiske varemærkelov yder beskyttelse til betegnelser for varer og tjenesteydelser samt til registrerede kollektive mærker og mærker til brug for attestering.

Varemærker, som ikke er registreret i Kina, nyder ingen beskyttelse under den kinesiske varemærkelov, idet Kina endnu ikke anerkender det generelle princip om, at brug af et varemærke i sig selv kan give ret til beskyttelse. Undtaget herfra er dog varemærker, som falder inden for kategorien "velkendte varemærker". Ifølge den kinesiske varemærkelov er velkendte varemærker imidlertid defineret i forhold til deres udbredelse og velkendthed i Kina, hvorfor de fleste udenlandske varemærker allerede af disse grunde ikke er omfattet af definitionen, og derfor skal registreres for at nyde beskyttelse.

Hvis ansøgningen om varemærkeregistrering i Kina indgives inden 6 måneder efter, at en original ansøgning om varemærkeregistrering er indgivet i et andet land, vil registreringen få effekt fra den dag, hvor originalansøgningen blev indgivet. Denne fortrinsret forudsætter dog, at der er indgået en bilateral aftale mellem Kina og det andet ansøgningsland, eller at fortrinsretten følger af en international konvention eller traktat, som begge lande har tiltrådt.

Varemærkeloven beskytter imod registrering af varemærker, som foretages i ond tro (dvs. af en person, som ved eller burde vide, at det pågældende varemærke anvendes af en anden virksomhed). I sådanne tilfælde kan den rette indehaver af et varemærke kræve, at registreringen af varemærket ophæves. Indsigelse skal normalt være modtaget af de kinesiske varemærkemyndigheder inden fem år efter registreringstidspunktet. Hvis varemærket falder indenfor kategorien ”velkendte varemærker”, gælder ingen indsigelsesfrist.

Et registreret varemærke nyder beskyttelse i 10 år fra registreringstidspunktet. Det er muligt at ansøge om en forlængelse af beskyttelsesperioden, hvilket dog forudsætter, at ansøgningen om forlængelse indsendes til de kinesiske varemærkemyndigheder senest seks måneder før udløbet af den 10-årige beskyttelsesperiode. Hvis ansøgningen om forlængelse imødekommes, vil varemærket være beskyttet i yderligere 10 år.

Anti-unfair konkurrencelovgivning

Immaterielle rettigheder, herunder især varemærkerettigheder, nyder også beskyttelse under den kinesiske lov om anti-unfair konkurrence, som har det generelle sigte at sikre en sund udvikling af markedsokonomien, at fremme konkurrence og at beskytte virksomheders og forbrugeres rettigheder og interesser.

I henhold til loven, må virksomheder ikke modarbejde konkurrence på følgende måder:

- Anvende konkurrenters registrerede varemærker.
- Skabe usikkerhed hos forbrugerne ved uden tilladelse at anvende navne, udseende og indpakning på velkendte produkter.
- Anvende navnet på en konkurrerende virksomhed eller person uden tilladelse.

- Anvende kvalitets- og certificeringsmærker uden den nødvendige tilladelse.

Loven forbyder også enhver form for bestikkelse, misledende eller falsk information om konkurrenters produkter, krænkelse af forretningshemmeligheder, prisdumping med henblik på at tvinge konkurrenter ud af markedet og uhæderlige licitationer.

Ofte stillede spørgsmål

1. *Hvilke generelle forholdsregler skal man tage i Kina for at beskytte sig mod krænkelser af immaterielle rettigheder?*

Det er et udbredt problem, at mange udenlandsk ejede virksomheder forsømmer at træffe de nødvendige foranstaltninger med henblik på at beskytte egne immaterielle rettigheder. Selvom det er umuligt helt at gardere sig mod krænkelser, kan der gøres mange ting for at imødegå de værste problemer i den henseende.

De fleste foranstaltninger er temmelig enkle og er grundlæggende et spørgsmål om at sikre, at virksomheden har de rigtige interne retningslinjer og procedurer for, hvordan medarbejderne skal håndtere forretningshemmeligheder mv. i det daglige arbejde. Det er samtidig vigtigt for virksomheden at sikre sig, at disse retningslinjer og procedurer bliver overholdt til punkt og prikke, både af ansatte og af tredjeparter, som arbejder for virksomheden.

Foranstaltninger i forhold til omverdenen er tit dyrere og mere komplicerede, idet de normalt forudsætter involvering af tredje-mand. Der er dog som regel alene grund til at gribe til eksterne foranstaltninger, når det er konstateret, at der foreligger en kræn-kelse af patenter, varemærker mv.

Nedenfor følger nogle forslag til tiltag, som kan være medvirkende til at begrænse risikoen for krænkelse af immaterielle rettigheder:

Interne foranstaltninger:

- Selvom det kan forekomme banalt, så forsømmer mange virksomheder at sikre varemærker, patenter mv. ved at foretage de grundlæggende og nødvendige registreringer.
- Det er vigtigt at sikre, at alle ansatte, leverandører, distributører mv. er informeret skriftligt om virksomhedens politik på dette område og om konsekvenserne i tilfælde af brud på denne politik.
- Udenlandske investorer skal være opmærksomme på, at beskyttelse af immaterielle rettigheder er en relativt ny disciplin i Kina, hvorfor mange kinesere ikke er klar over, at de gør noget ulovligt. Oplæring og undervisning af personale, leverandører, distributører mv. er ofte den eneste løsning på dette problem.

Eksterne foranstaltninger:

- Det er ofte en god idé at kontrollere især leverandørers og distributørers baggrund, inden der indgås et samarbejde. Hvis virksomheden får kendskab til, at leverandører eller distributører producerer eller sælger kopivarer fra andre virksomheder, bør virksomheden genoverveje sine samarbejdsrelationer.
- En telefon hotline er ofte et simpelt men effektivt middel til at indsamle oplysninger om omfanget af krænkelse fra skuffede kunder og forbrugere. Sørg for, at hotlinenummeret er let tilgængeligt i virksomhedens brochurer, produktinformationer og på hjemmesiden.
- Det er ofte umuligt at få viden om, hvor kopiprodukter bliver produceret, og hvordan de bliver distribueret, uden at få hjælp fra en uafhængig varedetektiv. Vær dog opmærksom

på, at ikke alle varedetektiver i Kina er uafhængige og ærlige.

- Kontakt din lokale advokat i Kina for at få yderligere information om, hvordan din virksomhed bedst sikrer sig mod alvorlige krænkelse af immaterielle rettigheder.

2. *Hvad er mulighederne for at opnå erstatning fra en virksomhed, som bevidst krænker et varemærke eller en ophavsrettighed?*

Et stigende antal retssager anlagt af udenlandsk ejede virksomheder vidner om, at de kinesiske domstole er begyndt at tage beskyttelsen af immaterielle rettigheder som varemærker og ophavsrettigheder mere alvorligt. Det understøttes også af, at et stigende antal sager vindes af rettighedsindehaveren.

I 2009 blev der i Kina behandlet ca. 20.000 retssager på dette område, hvor krænkelse af ophavsrettigheder rangerede som nummeret.

I 2007 tilkendte den kinesiske højesteret en rekordhøj erstatning i en sag anlagt af en udenlandsk virksomhed. Ved dommen tilkendte højesteret således japanske Yamaha Motor Co. en erstatning på RMB 8.300.440.43 som kompensation for krænkelse af virksomhedens varemærke. Dommen viser, at de kinesiske domstole er blevet mere villige til at tilkende erstatning på internationalt niveau for immaterialretskrænkelser med henblik på at komme sådanne til livs.

3. *Er det nødvendigt med en retskendelse, før der kan gribes ind overfor en åbenbar krænkelse af et patent eller et varemærke?*

Nej, i Kina er der mulighed for at forfølge en krænkelse på to forskellige måder: Ved at opnå en retskendelse eller ved direkte at henvende sig til det kinesiske politi.

Den administrative vej er naturligvis den hurtigste, men den er kun mulig, hvis der foreligger klart bevis for, at en krænkelse finder sted.

4. *Hvordan opnår man den bedste beskyttelse af et varemærke?*

Et varemærke opnår den bedste beskyttelse i Kina, hvis det både registreres i form af simple blokbogstaver, hvilket vil sikre navnet i alle former og faconer, og i mærkets særlige udformning. Sidstnævnte er nødvendigt for det tilfælde, at registreringen med blokbogstaver bliver afvist på grund af manglende særkende.

Man bør også altid overveje at registrere sit varemærke på kinesisk, idet varer i Kina normalt bliver forbundet med et kinesisk navn frem for et udenlandsk navn. Hvis man ikke registrerer et kinesisk varemærke, risikerer man, at forbrugerne forbinder ens varer med et selvopfundet kinesisk navn, hvilket ikke altid er lige flatterende.

5. *Er det muligt selv at forestå registreringsprocessen for et varemærke i Kina?*

Ja, ifølge gældende kinesisk lovgivning er det muligt for udenlandsk ejede virksomheder selv at forestå registreringsprocessen hos de kinesiske varemærkemyndigheder uden brug af en varemærkeagent. Det gælder dog ikke, hvis den udenlandske virksomhed endnu ikke har etableret sig i Kina, idet ansøgning i så fald kun kan ske med hjælp fra en varemærkeagent.

Det tager normalt mellem ni måneder og et år at få registreret et varemærke.

6. *Er det muligt selv at forestå registreringsprocessen for et patent i Kina?*

Ja, ifølge gældende lovgivning er det muligt for udenlandsk ejede virksomheder med adresse i Kina selv at forestå registreringsprocessen med de kinesiske patentmyndigheder uden brug af en patentagent. Hvis den udenlandske investorer endnu ikke er repræsenteret i Kina, kan ansøgning dog kun ske med hjælp fra en lovligt etableret patentagent.

Det tager normalt mellem 12 og 24 måneder at få registreret et patent.

Kinesisk konkurrenceret

En af de vigtigste love vedtaget i Kina siden landets indlemmelse i WTO er anti-monopolloven, som trådte i kraft den 1. august 2008.

Anti-monopolloven, som var 14 år undervejs, er den første vidt-favnende konkurrencelov i Kinas historie og udgør et stort skridt frem i Kinas transformation til en markedsøkonomi. Den finder som udgangspunkt anvendelse uden forskel på både kinesiske og udenlandske virksomheder, men indeholder også nogle protektionistiske bestemmelser.

Loven bygger i vidt omfang på EU-konkurrencelovgivningen, og dækker de traditionelle konkurrenceretlige emner, så som konkurrencebegrænsende aftaler, misbrug af dominerende stilling, fusionskontrol og karteldannelse. Herudover omfatter den også et fjerde område, forbud mod såkaldt "administrativt monopol", som er offentlige myndigheders misbrug af administrativ magt.

Anti-monopolloven har et bredt anvendelsesområde, og dens bestemmelser er forholdsvis vagt formulerede. Virksomheder, som har til hensigt at foretage en forretningstransaktion, som falder inden for lovens anvendelsesområde, bør sætte sig godt ind i lovens bestemmelser, da disse kan forøge såvel omkostninger og tidsforbrug som den risiko, der er forbundet med transaktionen.

Konkurrencebegrænsende aftaler og misbrug af dominerende stilling

Anti-monopolloven forbyder monopolskabende aftaler såsom karteller og andre former for samordnet praksis og giver mulighed for efterforskning og retsforfølgelse af monopolistisk adfærd.

Loven fritager imidlertid også visse typer af aftaler fra lovens anvendelsesområde. Der vil f.eks. ikke blive nedlagt forbud mod aftalen, hvis virksomhedsindehaveren kan bevise:

- at formålet med aftalen er teknologiforbedring eller forskning og udvikling af et nyt produkt,
- at konkurrencen på det relevante marked ikke vil blive alvorligt påvirket, og
- at forbrugerne vil drage fordel af aftalen.

På trods heraf, er det dog vigtigt at holde sig for øje, at de kinesiske myndigheder har begrænset erfaring med administration af undtagelsesbestemmelser, og at det derfor kan tage tid, inden den fornødne juridiske og administrative erfaring er opbygget.

Foruden konkurrencebegrænsende aftaler, forbyder anti-monopolloven monopoler at bruge deres dominerende stilling på markedet til at begrænse den frie konkurrence, fastlåse priser, stille krav om tilkøb samt nægte eller gennemtvinge handel.

Udenlandsk ejede virksomheder og investorer bør være opmærksomme på, hvilke monopolaktiviteter, der er omfattet af loven, og sikre sig, at deres aktiviteter i Kina er i overensstemmelse med loven.

Fusionskontrol

En konsekvens af anti-mopolloven er, at store fusioner nu skal godkendes tre steder i verden: EU, USA og Kina.

Alle virksomheder, som ønsker at fusionere med eller opkøbe en virksomhed skal notificere anti-monopolmyndighederne, hvis transaktionen overskrider de tærskelværdier, der er fastsat af det kinesiske statsråd.

Ifølge forskrifter udstedt af statsrådet, skal alle transaktioner, som overskrider en af følgende tærskelværdier anmeldes:

- De deltagende virksomheders samlede omsætning på verdensplan oversteg RMB 10 mia. i det foregående skatteår, og omsætningen i Kina for hver af mindst to af deltagerne oversteg RMB 400 mio.
- De deltagende virksomheders samlede omsætning i Kina oversteg RMB 2 mia. i det foregående skatteår, og omsætningen i Kina for hver af mindst to af deltagerne oversteg RMB 400 mio.

Selv hvis de involverede virksomheders omsætning ikke overstiger nogen af grænseværdierne, kan myndighederne alligevel efterforske transaktionen, hvis de faktiske omstændigheder og bevismateriale viser, at transaktionen kan hindre den frie konkurrence. I visse brancher, hvor omsætningen er lav, kan virksomhedens markedsandel i sig selv være nok til at begrænse konkurrencen.

Anmeldelsesforpligtelsen finder anvendelse på:

- Fusioner og virksomhedsopkøb.
- Salg af andele eller aktiver, som giver en virksomhed kontrol over en anden.
- Handler, som kan gøre en virksomhed i stand til at opnå kontrol over eller at have bestemmende indflydelse på en anden virksomhed ved underskrivelse af kontrakter eller på anden vis.

Anti-monopolloven indeholder to undtagelser fra anmeldelsespligten. For det første skal der ikke ske anmeldelse, hvis en virksomhed er indehaver af mere end 50 % af aktiekapitalen i de andre virksomheder, som er involveret i transaktionen. For det andet er transaktioner, hvor den virksomhed, som ejer mere end halvdelen af aktiekapitalen i de deltagende virksomheder, ikke er part i transaktionen, undtaget fra anmeldelsespligten.

Det anbefales at en udenlandsk ejet virksomhed for en sikkerheds skyld altid ansøger om det kinesiske handelsministeriums godkendelse af transaktionen i følgende situationer:

- Transaktionen berører den nationale økonomiske sikkerhed.
- Transaktionen finder sted indenfor en nøglesektor.
- Transaktionen medfører overdragelse af driftsrettighederne til et kendt kinesisk varemærke.

Strategiske sektorer, hvor den kinesiske stat ønsker at bevare kontrollen, omfatter produktion til militære formål, energiproduktion og –ledningsnet, benzin, gas, kemikalier til brug for fremstilling af benzin, teleindustrien, kul, civil luftfart og shipping.

Industrier med naturligt monopol, som primært er ejet af den kinesiske stat, er af hensyn til den økonomiske udvikling og offentlige interesser ikke omfattet af anti-monopollovens anvendelsesområde.

Håndhævelse

Anti-monopolloven forventes at få stor betydning for udviklingen af forretningsaktiviteter i Kina. Hvor stor effekt den vil få i praksis afhænger dog af, at den implementeres og håndhæves effektivt af myndighederne.

”The Anti-Monopoly Law Enforcement Agency” (AMEA) er den myndighed, som har det primære ansvar for implementeringen og håndhævelsen af loven. AMEA omfatter 3 myndigheder: Det kinesiske handelsministerium, Den Nationale Udviklings- og Reformkommission (NDRC) og Statsadministrationen for Industri og Handel (SAIC).

AMEA er bemyndiget til at gennemføre inspektioner på stedet, udspørge involverede parter, undersøge og kopiere relevante oplysninger, sikre bevismateriale og indhente en virksomheds bank-

oplysninger. Disse opgaver kan videredelegeres til andre myndigheder.

Det kinesiske handelsministerium er ansvarligt for efterforskning af fusioner og virksomhedsoverdragelser, mens NDRC tager sig af prisforhold, og SAIC tager stilling til forhold vedrørende misbrug af en dominerende stilling.

Den kinesiske højesteret har udpeget særlige immaterialretsdomstole som ansvarlige for behandlingen af sager vedrørende antimonopolloven, herunder sager om erstatning og sager om efterprøvelse af afgørelser truffet af AMEA.

Der kan først anlægges retssag om efterprøvelse af en afgørelse om fusionskontrol, efter at afgørelsen har været genbehandlet af handelsministeriet. Afgørelser vedrørende monopolistiske aftaler og misbrug af en dominerende stilling kan derimod indbringes direkte for domstolene.

Som anført ovenfor forventes det, at anti-monopolloven vil få stor indflydelse på, hvordan virksomheder i og udenfor Kina driver forretning. Virksomheder, som overtræder den nye lov, kan blive pålagt strenge straffe, som f.eks. bøder på op til 10 % af omsætningen, og kan risikere, at fusioner og virksomhedsoverdragelser ikke kan afsluttes, før de kinesiske myndigheder har godkendt dem.

CEPA:

Lettere adgang til Kina gennem Hong Kong

I januar 2004 indgik Kina og Hong Kong en bilateral frihandelsaftale kaldet "Closer Economic Partnership Arrangement" (CEPA). Formålet med aftalen var at få Hong Kongs økonomi på fode igen, efter at Hong Kong igennem en længere periode havde oplevet økonomisk afmatning og stigende arbejdsløshed på grund af skærpet konkurrence fra nabolandene, heriblandt Kina, og SARS-udbruddet i 2003. CEPA må siges at have opfyldt sit formål, da den har givet Hong Kongs økonomi fornyet momentum ved at lette strømmen af personer, varer og kapital mellem Hong Kong og Kina.

CEPA er ikke tænkt som en endelig aftale, men nærmere som et stående arrangement, hvor de to parter har mulighed for løbende at opnå enighed om yderligere liberaliseringer. Siden den indledende aftale (CEPA I), som fastsatte rammerne for frihandelsaftalen, trådte i kraft i 2004, har Kina og Hong Kong underskrevet yderligere 5 tillæg til CEPA, og disse tillæg har alle ydet et stort bidrag til at fremme det tætte økonomiske samarbejde og integrationen mellem Kina og Hong Kong. Det seneste tillæg, Tillæg V (ofte kaldet CEPA VI) blev underskrevet den 29. juni 2008 og trådte i kraft den 1. januar 2009.

Under CEPA har Kina indvilget i at undtage alle produkter fra Hong Kong fra told og at tillade fordelagtig behandling af Hong Kong-baserede serviceydere inden for visse servicesektorer. Selv efter, at Kinas WTO-aftale er fuldt indfaset, kan Hong Kong-baserede virksomheder regne med at opnå fordele i forhold til andre udenlandske virksomheder i Kina, idet CEPA-aftalen indeholder indrømmelser, som går videre end WTO-aftalen.

CEPA dækker følgende 3 områder:

- Handel med varer: Fra 1. januar 2006 er alle varer, som importeres til Kina fra Hong Kong, efter ansøgning fra producenten,

og såfremt de opfylder de aftalte CEPA oprindelsesbestemmelser (rules of origin – ROOs), fritaget fra toldafgifter.

- Handel med tjenesteydelser: Hong Kong-baserede tjenesteydere nyder fordelagtig behandling på det kinesiske marked for så vidt angår visse tjenesteydelser. Der er også indgået en række aftaler og foranstaltninger vedrørende gensidig anerkendelse af faglige kvalifikationer.
- Lettelse af handel og investering: Kina og Hong Kong har indgået aftale om at forstærke samarbejdet om at lette handel og investering med henblik på at forbedre det overordnede forretningsmiljø.

Der stilles ikke store krav til en Hong Kong-baseret virksomhed for, at den kan anses som omfattet af de gunstige CEPA-regler. Eksempelvis er det uden betydning, hvor stor virksomheden er, og hvordan ejerforholdene ser ud. Af denne grund kan det være en overvejelse værd for udenlandske investorer, som ikke allerede driver virksomhed i Hong Kong, at købe sig ind i en eksisterende virksomhed i Hong Kong og på denne måde opnå adgang til det kinesiske marked på ekstra gunstige vilkår.

Fordele under CEPA for produktionsvirksomheder i Hong Kong

Kina har indvilget i at fjerne toldafgifter på omkring 1.500 varetyper fra Hong Kong, hvilket i realiteten omfatter alle typer af produkter, der i øjeblikket produceres i Hong Kong.

Endvidere har Kina indrømmet lempelser på yderligere varekoder fra og med januar 2006. Toldfritagelse på disse produkter er dog betinget af en individuel ansøgning fra en Hong Kong-baseret producent og af, at både Kina og Hong Kong efter en konkret vurdering indvilger heri.

De aftalte lempelser af toldafgifter på udvalgte varer betyder, at virksomheder fra Hong Kong får en væsentligt lettere adgang til det

kinesiske marked end andre udenlandske virksomheder, også efter at Kina har indfriet alle løfter i sin WTO-aftale.

Foruden de lempede toldregler indeholder CEPA også en aftale mellem Kina og Hong Kong om at afstå fra at anvende "anti-dumping" eller andre foranstaltninger på varer produceret i henholdsvis Kina og Hong Kong. Derudover har Kina indvilget i at afskaffe alle resterende importkvoter på varer produceret i Hong Kong. Disse indrømmelser er dog alle givet på den betingelse, at CEPA ikke medfører alvorlige problemer for den lokale industri i Kina eller Hong Kong. I så fald vil CEPA blive suspenderet indenfor det pågældende område og forhandlinger mellem Kina og Hong Kong genoptaget.

Sådan udnyttes fordelene under CEPA

Det er ikke nødvendigt for udenlandske producenter at have kontor i Hong Kong for at drage fordel af CEPA, men som anført ovenfor skal varer eksporteret fra Hong Kong til Kina opfylde CEPAs oprindelsesregler (ROOs) for at kunne opnå afgiftsfrigtagelse under CEPA. Med andre ord kan alle varer fra godkendte lokale producenter, som er klassificeret som "Made in Hong Kong", og som opfylder ROOs, importeres toldfrit til Kina.

For at opfylde CEPA-standarden skal udenlandske produkter bearbejdes betydeligt i Hong Kong og hver enkelt ladning varer, som eksporteres til Kina, skal ledsages af Certificate of Hong Kong Origin – CEPA ("CO(CEPA)") udstedt af Afdelingen for Handel og Industri (Trade and Industry Department (TID) eller en af de fem statsgodkendte certificeringsorganisationer (f.eks. Hong Kong General Chamber of Commerce).

Før producenten ansøger om CO(CEPA) skal der endvidere ansøges om fabriksregistrering (FR) hos TID. FR-registreringen beviser, at

fabrikken har den fornødne kapacitet til at producere varer beregnet på eksport.

Udenlandske virksomheder, som ikke er etableret i Hong Kong, kan drage fordel af CEPA ved at outsource til eller indgå partnerskab med en CEPA-kvalificeret producent eller tjenesteyder i Hong Kong.

Fordele under CEPA for tjenesteydere i Hong Kong

Set i forhold til de liberaliseringer, som indgår i den kinesiske WTO-aftale, giver CEPA virksomheder i Hong Kong mulighed for at komme ekstra hurtigt ind på det kinesiske marked på udvalgte områder. Derudover giver CEPA visse indrømmelser til Hong Kong-baserede virksomheder, som går fundamentalt videre end dem, der følger af WTO-aftalen.

Følgende 40 kinesiske servicesektorer er åbne for Hong Kong-baserede virksomheder med virkning fra 1. januar 2009:

- Advokatvirksomhed
- Almennyttige tjenesteydelser
- Audiovisuel
- Bankvirksomhed
- Bygningsrengøring
- Distribution
- Enkeltstående butikker
- Fageksaminering
- Forsikring
- Fotograf
- Informationsteknologi og relaterede ydelser
- Jobformidling
- Jobhenviisning
- Kongresser og udstillinger
- Konsulentvirksomhed indenfor virksomhedsledelse og personlighedstests

- Kultur
- Logistik
- Lufthavnsservices
- Lægehjælp og tandpleje
- Markedsundersøgelser
- Miljø
- Tjenesteydelser i forbindelse med minedrift (omfatter kun olie og naturgas)
- Videnskabelige og tekniske konsulenttydelser i forbindelse med minedrift
- Opbevaring og lagerfaciliteter
- Opførelse af fast ejendom, herunder ingeniør- og arkitektopgaver
- Oversættelses- og translatørvirksomhed
- Patentbureau
- Revision
- Reklame
- Sociale ydelser
- Spedition og shipping
- Sport
- Transport
- Trykkeri og forlagsvirksomhed
- Turisme
- Vagtvirksomhed
- "Value-added" telekommunikationsydelser
- Varemærkebureau
- Vikarbureau
- Værdipapirer og terminsforretninger (futures)

CEPA betyder derudover, at Hong Kong-baserede tjenesteydere indenfor områder som logistik, shipping, transport, arkitekt- og ingeniørvirksomhed, fast ejendom, virksomhedsledelse, reklame samt kongresser og udstillinger kan få tilladelse til at oprette fuldt ud udenlandsk ejede virksomheder (benævnt WFOE) i Kina forud for de tidsfrister, som generelt gælder for alle øvrige udenlandske virksomheder.

Små virksomheder i Hong Kong indenfor f.eks. bank- og advokatsektoren nyder særlig godt af CEPA, idet aftalen sikrer adgang til det kinesiske marked under specielt gunstige vilkår, dvs. reducerede krav til værdien af investerede aktiver og kapitalindsud, overskudsgrad mv. CEPA er på dette punkt betragteligt mere vidtgående end tilsvarende bestemmelser i den kinesiske WTO-aftale.

Hong Kong-baseret tjenesteyder under CEPA

Hong Kong-baserede tjenesteydere skal opfylde visse betingelser for at kunne gøre brug af CEPA. Dette gælder, uanset om virksomheden er Hong Kong, kinesisk eller udenlandsk ejet. Hvis man ser bort fra bank-, forsikrings- og advokatvirksomheder, hvor der gælder særlige regler, skal følgende hovedbetingelser være opfyldt:

- Virksomheden skal være lovligt registreret og etableret i Hong Kong.
- Virksomheden skal have væsentlige forretningsaktiviteter i Hong Kong, hvilket vurderes på grundlag af følgende kriterier:
 - Arten og omfanget af de tjenesteydelser, der leveres af en Hong Kong-baseret tjenesteyder i Hong Kong, skal være omfattet af arten og omfanget af de tjenesteydelser, som den har til hensigt at levere i Kina.
 - Virksomheden skal være drevet i et vist tidsrum (3-5 år eller mere).
 - Virksomheden skal have betalt skat af sit overskud i den periode, den har drevet selvstændig erhvervsvirksomhed i Hong Kong.
 - Virksomheden skal eje eller leje lokaler i Hong Kong med henblik på at udøve selvstændig erhvervsvirksomhed. Størrelsen af lokalerne skal stå i rimeligt forhold til forrettningens omfang og størrelse.
 - Mere end halvdelen af virksomhedens medarbejdere i Hong Kong skal være bosiddende i Hong Kong med ret til

ubegrænset ophold eller være kinesere, som opholder sig i Hong Kong i kraft af en One Way Permit.

Tættere samarbejde indenfor handel og investering

Ud over de konkrete tiltag, som giver Hong Kongs produktionsvirksomheder og tjenesteydere et fortrin på det kinesiske marked, indeholder CEPA-aftalen også en række mere generelle hensigts-erklæringer.

Kina og Hong Kong har aftalt at forbedre det generelle samarbejde om handel og investering ved øget åbenhed og gennemsigtighed, udarbejdelse af fælles standarder og styrket informationsudveksling. Eksempelvis giver CEPA mulighed for øget samarbejde indenfor følgende 9 områder:

- Fremme af handel og investering
- Hurtigere og enklere toldbehandling
- Karantæne og inspektion af varer, kvalitetssikring og føde- varesikkerhed
- Elektronisk handel
- Regelforenkling
- Fordelagtige politikker for små og mellemstore virksomheder
- Forskning og udvikling indenfor traditionel kinesisk læge- videnskab og lægemidler
- Beskyttelse af immaterielle rettigheder
- Branding

Mere information

CEPA-aftalen i fuld tekst samt information om CEPA kan nemt downloades fra Hong Kong Trade and Industry Department (TID) og

Hong Kong Trade Development Council (HKTDC) på følgende links:

www.tid.gov.hk/english/cepa/index.html

www.tdctrade.com/econforum/index.htm

Retssystemet og lovgivningsprocessen i Kina

Det er de fleste bekendt, at siden dannelsen af folkerepublikken i 1949 har Kinas kommunistiske parti været det eneste indflydelsesrige politiske parti i Kina. Partiets medlemmer har stor magt overalt i det kinesiske samfund, idet de sidder centralt placeret i den lovgivende forsamling, i det administrative apparat og i retsvæsenet.

Det kommunistiske partis indflydelse er også tydelig derved, at det kinesiske statsråd, inklusiv ministerier og kommissioner, og den kinesiske højesteret refererer til den nationale folkekongres, som domineres af medlemmer af det kinesiske kommunistparti.

Af disse grunde er det en ubestridelig kendsgerning, at det kommunistiske parti har den endelige beslutningskompetence i alle væsentlige spørgsmål i Kina, og at den traditionelle opdeling mellem den lovgivende, udøvende og dømmende magt kun eksisterer i begrænset omfang i Kina.

På trods heraf er der ingen tvivl om, at Kinas åben-dør politik og den imponerende økonomiske udvikling indenfor de seneste 30 år har haft en væsentlig indflydelse på retssystemet i nutidens Kina. For at tiltrække udenlandske investeringer og sikre et stabilt økonomisk klima, har den kinesiske regering arbejdet hårdt på at ændre styringsmekanismerne i landet fra at være baseret på politiske dekretter til i højere grad at være baseret på lov og ret. I de senere år har den kinesiske regering således udstedt et stort antal love og foranstaltninger, som for manges vedkommende er baseret på vestlig lovgivning.

Regelsystemet

Den højeste regeludstedende myndighed er Folkekongressen (NPC). Den har kompetence til at ændre forfatningen og at udarbejde de såkaldte grundlæggende love. Herudover vedtager NPC love, forskrifter og beslutninger.

Det kinesiske regelhierarki er som følger:

1. Forfatningen
2. Nationale love udstedt af NPC
3. Administrative anordninger udstedt af statsrådet
4. Lokale forordninger udstedt af folkekongresser på lokalt niveau
5. Administrative og lokale regelsæt udstedt af et administrationskontor eller en lokalregering

De kinesiske love er ofte meget bredt formulerede og overlader dermed vide skønsmålinger til de myndigheder, som skal gennemføre dem. Nogle love indeholder sågar ikke meget mere end en række principper. Det er kun regulativer så som administrative regler, cirkulærer og lokale vedtægter, som indeholder nogen grad af klarhed.

Statsorganer

Foruden kommunistpartiet er de primære statsorganer Folkekongressen (NPC), præsidenten og Statsrådet.

Andre vigtige statsorganer er domstolene og anklagemyndigheden.

Folkekongressen

Kinas folkekongres, også kaldet "National People's Congress" (NPC), er defineret i landets 1982-grundlov som det højeste stats-

organ, uden samtidig - som det tidligere var tilfældet - at være direkte identificeret med Kinas kommunistiske parti. Selvom der har været en udvikling i retning af at give NPC en større selvstændig rolle, er billedet af et uafhængigt og demokratisk parlament temmelig teoretisk. Mange iagttagere er af den opfattelse, at Folkekongressen, med dens store overvægt af medlemmer fra det kommunistiske parti, blot er en måde hvor på det kommunistiske parti kan legitimere sin magt.

Folkekongressen har følgende formelle funktioner:

- At ændre og stadfæste landets grundlov og øvrige grundlæggende love.
- At overvåge, at landets grundlov og øvrige love bliver overholdt og håndhævet.
- At vælge republikkens præsident og vicepræsident.
- At udnævne landets premierminister efter indstilling fra præsidenten.
- At vælge højtrangerende embedsmænd til Statsrådet, kommissioner og justitsvæsenet.
- At godkende statens budgetter og økonomiske prioriteringer.
- At overvåge Den Stående Komité og Statsrådet.

Folkekongressens ca. 3.000 delegerede vælges for fem år ad gangen, og kongressen samles en gang årligt til delegeretmøde. De delegerede vælges ikke direkte af folket, men af folkekongresser på provinsniveau og af militæret.

Det daglige arbejde i Folkekongressen varetages af en stående komité og en række andre komitéer. Den Stående Komité har vide lovgivningsmæssige beføjelser, idet den har kompetence til selvstændigt at vedtage og ændre alle love med undtagelse af de love, som er forbeholdt Folkekongressen. Den Stående Komité rapporterer løbende om sit arbejde til Folkekongressens medlemmer.

Folkekongressen nedsætter endvidere særlige komitéer, som under ledelse af Den Stående Komité undersøger, drøfter og udarbejder udkast til love og beslutningsforslag.

Ifølge gældende regler for vedtagelse af love i Folkekongressen, skal et lovforslag igennem fire trin for at blive til lov:

1. Fremsættelse af lovforslaget ved særligt kvalificerede personer eller organisationer som f.eks. Folkekongressens præsidium, en delegation under Folkekongressen eller Statsrådet.
2. Lovforslaget drøftes af relevante interessegrupper og komitéer, hvorefter konklusionerne og et nyt udkast videregives til Folkekongressens præsidium.
3. Lovforslaget sættes til afstemning i Folkekongressen. Lovforslaget er vedtaget, hvis et flertal blandt de delegerede stemmer for det. Hvis et flertal stemmer imod, bortfalder forslaget eller sendes tilbage til den forberedende komité til fornyet behandling.
4. Den endelige version af lovforslaget godkendes af Folkekongressen, og lovforslaget kundgøres herefter som lov af præsidenten.

Den lovgivningsprocedure, som Den Stående Komité skal følge, er stort set magen til.

Statsrådet

Statsrådet er den myndighed med størst administrativ magt i Kina og kan sammenlignes med et ministerium.

Til at lede Statsrådet og dets ministerier og kommissioner udpeges en premierminister, et antal vicepremierministre (i øjeblikket 4), statsrådgivere (i øjeblikket 5), et antal ministre (i øjeblikket 25), nationalbankdirektøren, en "Auditor-General" samt en "Secretary-General", som er ansvarlig for den daglige ledelse af Statsrådet.

Selvom Folkekongressen og dens stående komité udgør den lovgivende magt i Kina, har Statsrådet også visse lovgivningsmæssige beføjelser i forhold til:

- At vedtage administrative regler, træffe afgørelser samt udstede tjenstlige ordrer.
- At fremlægge lovforslag til NPC eller dens stående komité.
- At implementere lovgivning vedrørende den nationale økonomiske og sociale udvikling, statsbudgettet, udvikling af by- og landområder, uddannelse, videnskab, kultur, offentlig sundhed, sport, befolkningsudviklingen, offentlig sikkerhed, retsvæsenet og forsvaret.
- At ændre eller ophæve ukorrekte befalinger, direktiver og forskrifter udstedt af ministerier og kommissioner.

Domstolssystemet

Det centrale domstolssystem i Kina er inddelt i fire niveauer, som fra top til bund ser ud som følger:

- The Supreme People's Court (højesteret)
- The Higher People's Courts (provinsretter)
- The Intermediate People's Courts (overordnede byretter)
- The Basic People's Courts (underordnede byretter)

Derudover findes der en række særlige domstole, som håndterer sager med tilknytning til militæret, jernbanetrafikken, søret og skovbrug.

De lokale domstole refererer til de lokale folkekongresser på det tilsvarende niveau og deres stående komitéer, mens den kinesiske højesteret refererer direkte til den nationale folkekongres' stående komité, som vælger rettens præsident.

Hver domstol er sædvanligvis inddelt i et antal afdelinger, som hver især håndterer forskellige typer af sager, så som straffesager, civile sager, sager med en økonomisk genstand osv. Simple og små sager behandles normalt af en enkelt dommer, mens større og mere komplicerede sager samt ankesager behandles af et kollegium bestående af 3-5 dommere.

Kinas højesteret er placeret i Beijing og herfra udgår den højeste juridiske magt i landet. Over 200 dommere er tilknyttet domstolen, som er inddelt i tre afdelinger, der varetager henholdsvis straffesager, civile sager og sager, som har en økonomisk værdi.

Ifølge den gældende forfatning, har Kinas højesteret følgende funktioner:

- Retten skal varetage alle sager, som
 - a) er af største betydning
 - b) er blevet anket fra Kinas provinsretter og særlige domstole
 - c) retten i øvrigt finder at skulle prøve.
- Holde opsyn med og kontrollere arbejdet i alle øvrige domstole i Kina.
- Afgive juridiske fortolkninger, beretninger og svar på konkrete spørgsmål, som måtte opstå i forbindelse med behandlingen af retssager.

I det kinesiske justitsvæsen har man ret til at få en sag behandlet i to instanser. Det betyder, dels at en dom eller afgørelse fra en lavere domstol kan appelleres til en trindhøjere domstol, dels at en dom eller afgørelse er endelig, når den er blevet behandlet i 2 instanser, eller ikke er blevet anket inden ankefristens udløb. Domme og afgørelser afsagt af den kinesiske højesteret bliver dog endelige umiddelbart efter afsigelsen.

Det kinesiske retssystem baserer sig alene på love og regler, mens domstolsafgørelser ikke tillægges nogen generel retsskabende værdi (dvs. ingen "stare decisis" doktrin). Dette betyder, at princippet om, at

afgørelser fra højere instanser er bindende for lavere instanser, ikke er gældende i Kina. Kun udvalgte afgørelser fra den kinesiske højesteret og provinsretterne bliver offentliggjort.

Den offentlige anklagemyndighed

Parallelt med det almindelige domstolssystem findes den offentlige anklagemyndighed, også kaldet "People's Procuratorates". Den øverste anklagemyndighed kaldes tilsvarende for "Supreme People's Procuratorate".

Foruden at have det overordnede ansvar for at føre straffesager og bekæmpe korruption, bestikkelse, skatteunddragelser og anden økonomisk kriminalitet, fører den offentlige anklagemyndighed tilsyn med fængselsvæsenet og arbejdslejrene.

"Supreme People's Procuratorate" refererer direkte til Folkekongressen og Den Stående Komité.

Regeringsmyndigheder på provins- og kommuneniveau

Kina har 22 provinser, 5 selvstyrende regioner, herunder Tibet, samt 4 kommuner, som hører direkte under Statsrådet, blandt andre Beijing og Shanghai.

Guvernører for provinser og selvstyrende regioner samt borgmestrene for de centralt styrede kommuner udpeges af centralregeringen i Beijing efter enstemmig indstilling fra Folkekongressen.

Provinserne og de selvstyrende regioner er inddelt i præfekturer, amter og større byer, og amterne er igen inddelt i bydistrikter og mindre byer.

Kommunerne direkte under centralregeringen og store byer er inddelt i distrikter og amter. Præfekturer er inddelt i amter og større byer.

Der er folkekongresser i provinser, selvstyrede regioner, kommuner direkte under centralregeringen, selvstyrede præfekturer, amter, større byer, kommunale distrikter, kommuner og mindre byer. Folkekongresserne over amtsniveau har også en stående komité.

Folkekongresserne er ansvarlige for, at love og regler implementeres og overholdes indenfor deres administrative område. De kan udstede beslutninger og vedtage planer for den lokale økonomiske og kulturelle udvikling og udviklingen i den offentlige service. Folkekongresser etableret i provinser, selvstyrede regioner, kommuner direkte under statsadministrationen og provinshovedstæder såvel som store byer kan vedtage lokale forskrifter tilpasset de lokale økonomiske, politiske og kulturelle forhold.

Folkekongresserne udnævner også de ledende embedsmænd (guvernører, viceguvernører, borgmestre, viceborgmestre mv., retspræsidenter og chefanklagere) på deres respektive niveauer. Selvom de fleste forvaltninger ledes af udnævnte embedsmænd, afholdes der direkte valg i visse forvaltninger på lavere niveau.

Hong Kong og Macau

Selvom Hong Kong og Macau nu er en del af Kina, har de fortsat status af særlige administrative regioner (SARs). De har en vis grad af selvstyre, da de har deres egen regering og forfatning. De er dog underlagt kinesisk kontrol for så vidt angår udenrigspolitik og national sikkerhed, og de øverste embedsmænd er udpeget af centralregeringen.

Hong Kong og Macau har også deres egne retssystemer baseret på henholdsvis britiske common law-traditioner og portugisiske civil law-

traditioner, og er dermed ikke underlagt den kinesiske højesteret og offentlige anklagemyndighed.

Ofte stillede spørgsmål

1. *Kan man forvente en retfærdig rettergang ved en kinesisk domstol?*

Som udgangspunkt kan man regne med en fair rettergang i store byer som Beijing, Shanghai, Guangzhou og Shenzhen. I disse byer er domstolene normalt bedre udstyret og uddannet til at behandle de fleste forretningsmæssige retstvister på en juridisk forsvarlig måde end de fleste andre steder i landet.

Man skal dog ikke forvente, at domstolene i Kina lever op til de krav om upartiskhed og uafhængighed, som gælder i de fleste vestlige lande. Manglen på en reel magtbalance i det kinesiske politiske og juridiske system, dårligt betalte og uddannede dommere samt stærke økonomiske og politiske interesser i lokalsamfundet kan gøre det svært for en dommer altid at træffe afgørelser, som udelukkende er baseret på fortolkning af gældende ret.

2. *Er anlæg af retssag den sædvanlige måde at løse tvister på i Kina?*

I Kina har man ikke den samme tradition for at anvende domstole til at løse tvister som i de fleste andre lande. I stedet er det normalt at løse konflikter ved forhandlinger, enten direkte mellem de uenige parter eller ved inddragelse af en mægler.

Siden Kina åbnede op for omverdenen for over 30 år siden, og den deraf følgende indførelse af et stort antal nye love, er der sket et skifte i kinesernes indstilling til konfliktløsning. I dag er der

brug for formelle konfliktløsningsorganer som aldrig før i Kinas historie, og mange kinesiske og udenlandske virksomheder anvender da også de kinesiske domstole til at afgøre retstvister, til trods for de usikkerheder, som stadig er forbundet hermed.

For at opnå en mere retfærdig, hurtigere og fleksibel tvistløsning end den, som de kinesiske domstole kan tilbyde, vælger udenlandsk ejede virksomheder ofte at indføje en voldgiftsklausul, når kontrakter af større værdi indgås. I Kina findes der mange lokale voldgiftsinstitutioner, om end kun to af dem er internationalt anerkendte. Det drejer sig om "China International Economic and Trade Arbitration Commission" og "China Maritime Arbitration Commission".

3. *Har alle domstole i Kina kompetence til at behandle retssager, der involverer en udenlandsk ejet virksomhed?*

Nej, ifølge den kinesiske retsplejelov er det kun provinsretterne og de overordnede byretter, som må behandle førsteinstanssager, der involverer udenlandske interesser. De underordnede byretter må dog behandle sådanne sager, hvis de får særlig tilladelse fra Kinas statsråd.

4. *Hvordan er mulighederne for at få fuldbyrdet en afsagt dom i Kina?*

Selv med en klar dom i hånden kan det i visse situationer være svært eller ligefrem umuligt at få den nødvendige hjælp til at gennemtvinge den.

Det bunder imidlertid ofte mere i den udbredte korrupktion, lokale protektionisme og interessekonflikter end i manglen på formelle retshåndhævelsesmuligheder i loven. Selvom den kinesiske regering er bekendt med disse problemer og har iværksat en

række tiltag for at forbedre situationen, så er problemerne stadig meget aktuelle i Kina, især uden for de store byer.

Kinesisk forretningskik og -mentalitet

Selvom Kina har gennemgået en voldsom økonomisk udvikling, og mange kinesere har en glubende appetit på den vestlige livsstil, så er Kina stadigvæk helt sin egen. De fleste førstegangsbesøgende i det gamle kejserdømme vil uden tvivl finde den kinesiske mentalitet og kultur spændende, men til tider også udfordrende.

De mange forskelle mellem kinesisk og vestlig kultur betyder, at udfaldet af en forretningsindsats i Kina ofte vil afhænge af, hvor godt man forstår og kommer ud af det med sine kinesiske modparter. Et godt indblik i kinesiske traditioner og forretningskik er derfor en vigtig del af den planlægning, der går forud for vigtige møder i Kina.

Forhandling i Kina

- Det er meget normalt og kan være en stor fordel at medbringe en kinesisk tolk til vigtige møder. Herved sikrer man, at alle informationer (herunder de usagte) bliver opfanget, og at ingen taler forbi hinanden.
- Forvent at skulle holde flere møder med og give flere præsentationer til den samme virksomhed, idet kinesiske virksomheder ofte er meget hierarkisk opbygget.
- Forvent, at møder kan blive arrangeret og aflyst med meget kort varsel, og at det kan være nødvendigt at deltage i et møde i weekenden.
- Kinesere holder meget af stærke farver og imponerende tal og grafer. Brug derfor lidt ekstra tid på præsentationsmaterialet og gør det iøjnefaldende. Husk at medbringe eksemplarer nok til alle.

- Kinesiske forretningsfolk lægger meget vægt på personlige indtryk og erfaringer. Førstehåndsindtryk er derfor altid vigtige.
- I den kinesiske forretningskultur er det helt centralt altid at vise respekt, da det næsten for enhver pris skal undgås, at nogen af parterne taber ansigt. I en forhandlingssituation kan det derfor få katastrofale følger, hvis den kinesiske modpart bliver bragt ud af fatning eller i forlegenhed.
- Ethvert møde i Kina begynder med en udveksling af visitkort på kryds og tværs af bordet. I Kina spiller visitkort en hel central rolle, idet disse bliver brugt til at finde ud af, hvem der er hovedpersonerne i forhandlingsprocessen. Allerede af denne grund bør den fulde titel altid være anført på et visitkort.
- Det gør nemt et ekstra godt indtryk, hvis et visitkort har engelsk tekst på den ene side og kinesisk tekst på den anden. Husk, at sikre, at den kinesiske oversættelse er præcis og korrekt.
- Kinesere bliver imponeret af alt, hvad der indikerer prestige og velstand. Hvis en virksomhed har ry for at være den ældste, største eller bedste, eller hvis den ligefrem kan smykke sig med at være kongelig hofleverandør, bør dette nævnes på et visitkort.
- Visitkortet bør altid overdrages med begge hænder, da visitkortet er ansigtet udadtil og derfor bør behandles med respekt. Tilsvarende gælder ved modtagelse af et visitkort. Tag imod kortet med begge hænder og vis påskønnelse ved at studere kortet nærmere. Ros gerne kortets design og indhold inden det placeres i en mappe eller foran på bordet.
- Der er stærke traditioner for hierarkier i Kina. Det er således uhørt, at en underordnet afbryder eller siger en overordnet imod.
- Ved afslutningen af et møde er det normalt, at gæster forlader mødelokalet som de første og helst i hierarkisk orden.

- Ydmyghed og høflighed er to begreber, som meget ofte går igen, når udlændinge skal beskrive deres møde med kinesere. Kinesere kan have svært ved at sige "nej" direkte, og vil derfor ofte anvende mindre stærke udtryk som "jeg har brug for betænkningstid", "måske", "det kan jeg ikke garantere" osv.
- Kinesiske forretningsfolk er dygtige til at holde en forhandling gående i lang tid for at opnå det bedste resultat. Det er derfor en god ide fra begyndelsen at blive enige om nogle tidsfrister - selvom sådanne tidsfrister ikke altid gør det store indtryk på kinesere.

Forretningsmåltider

- Forretningsfrokoster og –middage er populære i Kina. Det er derimod ikke sædvanligt at holde møde i forbindelse med indtagelse af et morgenmåltid.
- Middage begynder normalt mellem klokken 18 og 19 og varer sjældent mere end et par timer.
- Ligesom alt andet indenfor kinesisk forretningskultur er bordplanen hierarkisk. Ærespladsen er normalt den stol, som er placeret ved midten af bordet med front mod døren. Værten sidder til venstre for æresgæsten. De øvrige deltagere er herefter placeret i forhold til status og titel.
- Det er meget uhøfligt at begynde at drikke eller spise før værten.
- Kinesere går meget højt op i mad, og det er på mange måder en social begivenhed at samles om et måltid i Kina. Ved hjælp af spisepinde smages de forskellige retter, gerne direkte fra fad til mund. Det er helt normalt at række ind over hinanden for at nå retterne, selvom den roterende glasplade, hvorpå retterne ofte er placeret, kan være til stor hjælp.

- Det er almindelig sædvane at udtrykke beundring over maden og prise dens velsmag under et måltid.
- Der er tradition for at drikke te til maden i Kina, men vin og øl serveres også ofte. Man kan opleve, at en kinesisk vært ønsker at "drikke dus" ved at servere forskellige former for brændevin. Grunden hertil er, at kineserne tror på, at alkohol bringer det sande jeg frem og derfor kan anvendes som et middel til at finde ud af, om en person er ærlig.
- Under måltidet er det meget normalt, at værten udbringer en skål og samtidig holder en lille tale, som lovpriser jeres venskab og forretningsforhold. Det kan i den forbindelse forekomme, at værten afslutter talen med at sige "ganbei", hvilket betyder "bunden i vejret". Det forventes, at skålen senere gengældes med en lille tale.
- Det er normalt, at der ryges ved bordet. Husk, først at tilbyde cigaretter til resten af bordet.
- Et måltid slutes ofte af med servering af frugt. Dette signalerer, at det er ved at være tid til at forlade bordet. Det er god skik i Kina, at gæsterne i den situation er de første, som bryder op.
- Det er meget velset i Kina, at man gengælder en middag. Som vært bør man dog være forsigtig med ikke at overgå den tidligere middag ved at invitere til et særligt overdådigt arrangement, idet dette nemt kan gøre den kinesiske modpart forlegen.
- Kinesere er som regel kun vant til at spise kinesisk mad. Inviter derfor hellere på en god kinesisk restaurant end en moderne vestlig restaurant, med mindre den kinesiske modpart har smag for vestlig mad.

- I Kina er der ikke tradition for at give drikkepenge. Med mindre man er på et hotel eller en international restaurant, kan drikkepenge ligefrem blive opfattet som en fornærmelse.

Offentlig adfærd og tiltaleformer

- Håndtryk er den normale hilseform i Kina. Forsøg ikke mere intime kontaktformer som f.eks. knus eller kindkys, med mindre den kinesiske modpart selv tager initiativ til det.
- I formelle sammenhænge bør kinesere tiltales med officiel titel og fuldt navn. Alternativt kan “Mr.”, “Madam” eller “Miss” efterfulgt af efternavnet anvendes.
- Mange udlændinge har svært ved at udtale kinesiske navne korrekt, og det ved kineserne som regel. Derfor er det meget normalt blandt især den yngre generation også at have et engelsk navn, som kan anvendes.
- Hvis du som gæst bliver inviteret ud på en arbejdsplads eller til en konference, hvor der er mange kinesere samlet, er det ikke unormalt at blive budt velkommen med klapsalver. Vis ærbødighed og klap gerne selv tilbage.
- Vil man give en gave eller måske betale for en middag, er det nødvendigt at insistere mindst tre gange. Dette er den kinesiske måde at udtrykke venskab og ærbødighed på. Brug samme fremgangsmåde, hvis tilbudet kommer den anden vej.
- Selvom det ikke længere er tilladt at spytte på offentlig gade, er det stadig meget almindeligt forekommende i Kina.
- I Kina er der mange mennesker overalt. Kinesere har derfor en anden holdning til det at skubbe, mase og springe over i køen.

Indledende bemærkninger og samtaler

- Kinesere foretrækker at indlede møder og forhandlinger med lidt uformel snak. Forvent derfor altid at blive stillet spørgsmål om forløbet af rejsen, indtryk af byen, Kina, kinesere og den kinesiske mad. Tag selv aktiv del i den uformelle snak og vær positiv. Dette er den bedste metode til at opbygge nogle gode rammer for de efterfølgende drøftelser eller forhandlinger.
- Undgå i videst muligt omfang at give direkte negative svar, idet dette anses for uhøfligt i den kinesiske kultur. Gør som kineserne og sig "måske", "det vil jeg tænke over" eller "vi får se" i stedet for et direkte "nej".
- Kinesere er nemme at imponere, hvis du kan demonstrere lidt kendskab til kinesisk historie, kultur, geografi og emner oppe i tiden.
- Vær opmærksom på, at visse emner er følsomme at bringe på banen i Kina. Undgå at nævne forholdet mellem Kina og Taiwan, situationen i Tibet og Kinas kommunistiske parti.
- Lær gerne et par kinesiske ord. Kinesere vil værdsætte dette, også selvom udtalen ikke er helt korrekt.

Nyttige links

Rådgivning og hjælp til etablering af virksomhed i Kina

- www.capitallaw.cc
Capital Associates' hjemmeside.
- www.ncochina.com
NCO Chinas hjemmeside.

Offentlige myndigheder og organisationer

- <http://english.gov.cn/index.htm>
Den kinesiske centralregerings officielle hjemmeside.
- www.china.org.cn
Hjemmeside oprettet af den kinesiske regering med nyheder og information om Kina.
- www.fdi.gov.cn
Det kinesiske handelsministeriums hjemmeside rettet mod udenlandske investorer.
- <http://english.mofcom.gov.cn/>
Det kinesiske handelsministeriums officielle hjemmeside.
- www.chinainvest.com.cn
China International Electronic Commerce Centers hjemmeside.
Indeholder nyheder og information om investeringsprojekter i Kina.
- www.tdctrade.com
Hong Kong Trade Development Councils hjemmeside.
Indeholder information om samhandelsaftalen mellem Kina og Hong Kong (CEPA).

- www.tid.gov.hk/english/cepa/
Hong Kong Trade and Industry Department. Indeholder information om samhandelsaftalen mellem Kina og Hong Kong (CEPA) samt aftalerne i deres fulde ordlyd.
- www.ebeijing.gov.cn
Officielle hjemmeside for Beijing.
- www.shanghai.gov.cn
Officielle hjemmeside for Shanghai.
- www.adb.org
Asian Development Bank.
- <http://www.fmprc.gov.cn/ce/cedk/eng/>
Den kinesiske ambassade i Danmarks hjemmeside.
- www.eksportraadet.dk
Eksportrådets hjemmeside.

Andre kilder til information om Kina

- www.transparency.org
Hjemmeside for Transparency International, som er en koalition mod korruption.
- www.hoover.org/publications/clm
Hjemmeside for Hoover Institution of Stanford University. Information om kinesisk indenrigs- og udenrigspolitik.
- www.chinaeconomicreview.com
China Economic Review.
- www.worldbank.org/transitionnewsletter
Nyhedsbreve fra Verdensbanken om voksende økonomier.
- <https://www.cia.gov/library/publications/the-world-factbook/>
U.S. CIA World fact book.

Logistik

- www.maps-of-china.com
Kort over kinesiske byer, provinser og regioner.
- www.primecargo.com
Prime cargo.
- www.dsv.com
DSVs hjemmeside.

Nyhedsmedier

- www.chinadaily.cn
China Daily. Den kinesiske regerings talerør på engelsk.
- www.scmp.com
South China Morning Post. Kinesisk avis på engelsk. Lidt mindre censureret end China Daily.
- www.shanghaidaily.com
Shanghai Daily. Kinesisk avis på engelsk.
- <http://english.peopledaily.com.cn>
People's Daily. Kinesisk avis på engelsk.

Handelskamre

- www.dccc.com.cn
Det danske handelskammer i Kina.
- www.europeanchamber.com.cn
Det europæiske handelskammer i Kina.
- www.swedishchamber.com.cn
Det svenske handelskammer i Kina.

Forkortelser

AIC	Administration of Industry and Commerce
AMEA	Anti-Monopoly Law Enforcement Agency
ASBE	Accounting Standards Business Enterprises
BLTB	Beijing Local Tax Bureau
CAS	Chinese Accounting Standards
CBRC	China Banking Regulatory Commission
CCPIT	China Council for the Promotion of International Trade
CEPA	Closer Economic Partnership Arrangement
CIETAC	China International Economic and Trade Arbitration Commission
CJV	Contractual or Cooperative Joint Venture
CO (CEPA)	Certificate of Hong Kong Origin (CEPA)
COFCOM	Commission of Commerce
CPA	Certified Public Accountant
CSRC	China Securities Regulatory Commission
DTT	Double Taxation Treaty
EJV	Equity Joint Venture
EPZ	Export Processing Zones
FESCO	Foreign Enterprise Service Corporation
FIE	Foreign Invested Enterprise
FIP	Foreign Invested Partnership
FR	Fabriksregistrering hos TID (CEPA)
HKTDC	Hong Kong Trade Development Council
IASB	International Accounting Standards Board
IFRS	International Financial Reporting Standards
LoI	Letter of Intent
MII	Ministry of Information Industries
MOFCOM	Ministry of Commerce
MoLSS	Ministry of Labour and Social Security
NDRC	National Development and Reform Commission
NPC	National People's Congress (Folkekongressen)
PBOC	People's Bank of China
PRC	People's Republic of China
RMB	Renminbi (international forkortelse CNY)
RO	Representative Office

ROOs	Rules of Origin (CEPA)
SAFE	State Administration of Foreign Exchange
SAIC	State Administration of Industry and Commerce
SAR	Special Administrative Region (Hong Kong og Macau)
SAT	State Administration for Taxation
SIPO	State Intellectual Property Office of the PRC
TID	Hong Kong Trade and Industry Department
TRIPs	Trade-Related Aspects of Intellectual Property Rights (aftale under WTO)
WFOE	Wholly Foreign Owned Enterprise
WIPO	World Intellectual Property Organization
WTO	Verdenshandelsorganisationen

Inspirationskilder

Vi har navnlig fundet inspiration til håndbogen på de hjemmesider, som er anført under "Nyttige links". Herudover er der anvendt diverse præsentationsmaterialer samt Danmarks Nationalbank, Kvartalsoversigt 1. kvartal 2009.

Sidst men ikke mindst har vi gjort brug af den mangeårige erfaring Capital Associates og NCO China har opnået i forbindelse med rådgivning af kunder.

Kontaktoplysninger

Beijing

Capital Associates

Tlf: + 86 8447 9588

Email: lukalu@capitallaw.cc

www.capitallaw.cc

NCO China, Beijing

Tel: + 86 10 8447 8118

Email: enquiry@ncochina.com

www.ncochina.com

Shanghai

NCO China, Shanghai

Tlf: + 86 21 51699589

Guangzhou

NCO China, Guangzhou

Tlf: + 86 20 8751 4381

Tianjin

NCO China, Tianjin

Tlf: + 86 22 8210 1281

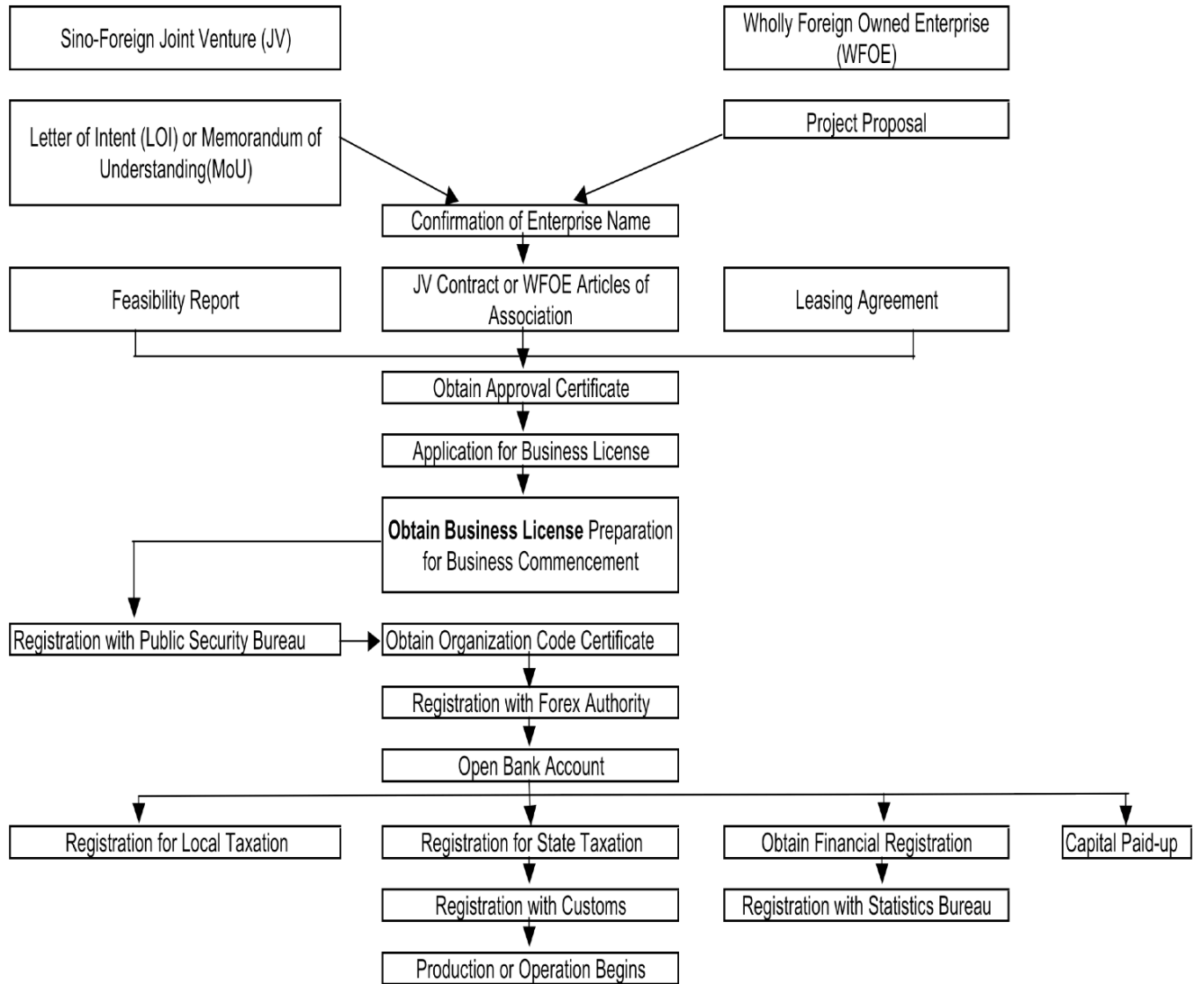
Danmark

NCO (China Consult APS)

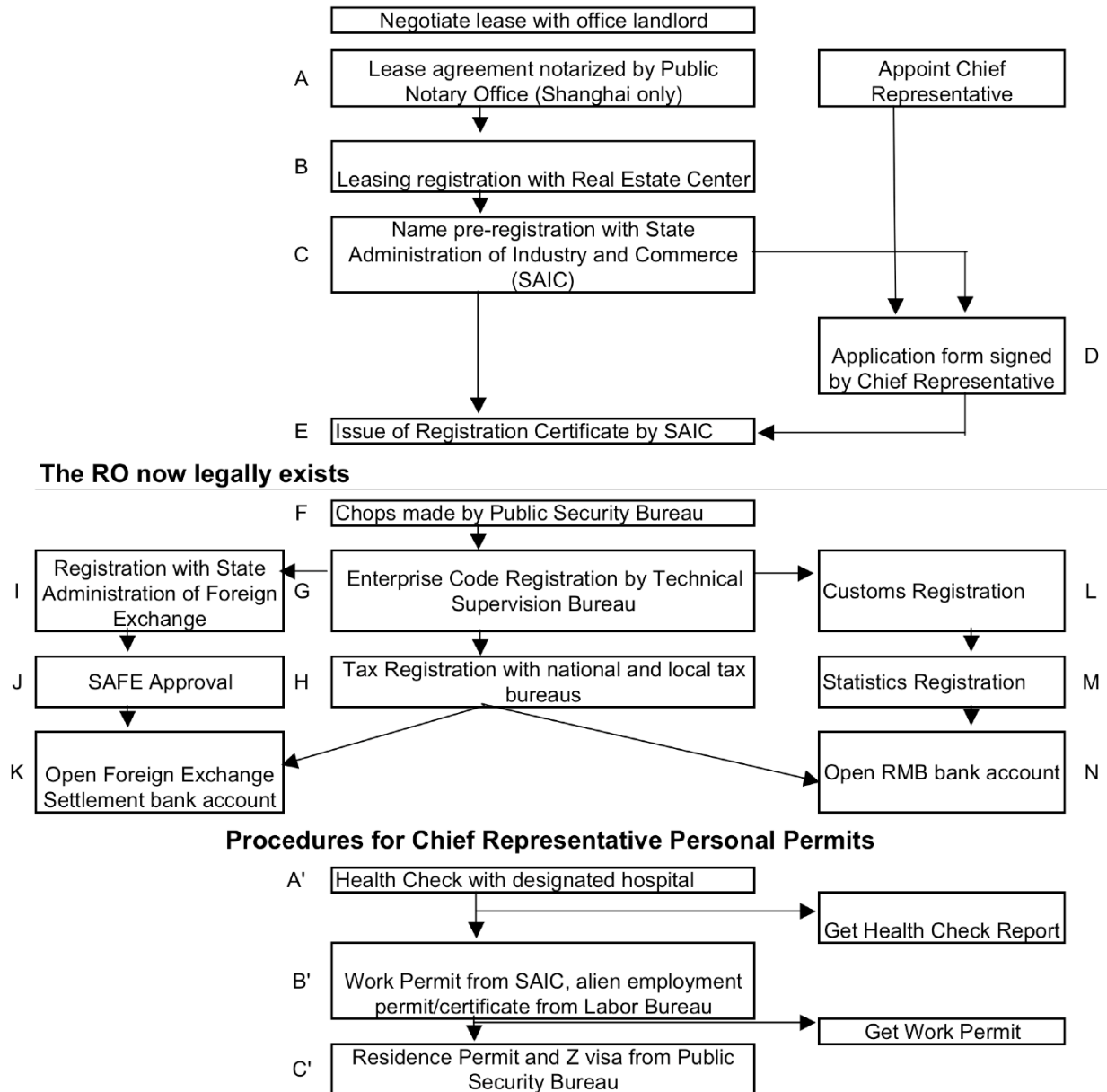
Tlf: + 45 3917 9895

NCO China er en del af AFP Group, som har kontorer i
Hong Kong - Taipei - Singapore - New Delhi – Zurich

Appendix 1: Overview of establishment procedures for WFOE or Joint Venture



Appendix 2: Overview of establishment procedures for Representative Offices



Notes-there are some regional variations to this process

1. Shenzhen-SAFE registration/approval not required
2. Guangzhou-lease agreement does not need to be notarized; customs registration usually not required; foreign exchange account not required
3. Beijing-only commercial buildings can be used as registration address; some minor differences to registration of leasing agreement

