

Forord

Denne håndbog er blevet til i et samarbejde mellem Capital Associates og NCO China. Capital Associates er et kinesisk advokatfirma, som har specialiseret sig i at yde juridisk rådgivning til udenlandske virksomheder med ønske om at investere i eller handle med Kina. NCO China er et konsulentfirma, der tilbyder konsulentbistand ved etablering af virksomhed i Kina, Hong Kong, m.fl., samt regnskabs-, skatte- og HR-service til udenlandske virksomheder i Kina.

Både NCO China og Capital Associates betjener en bred vifte af klienter, fra store multinationale selskaber til små og mellemstore virksomheder. Vi er i forvejen kendt af hovedparten af de danske virksomheder i Kina, og det er vores mål fortsat at være på forkant med at rådgive netop danske virksomheder om mulighederne på det kinesiske marked.

På trods af, at Kina efterhånden har været åben for udenlandske investeringer i en årrække, og at de fleste store virksomheder allerede har en fod inden for på det kinesiske marked, er det vores erfaring, at Kina fortsat er et fremmed forretningsland for mange. Formålet med denne håndbog er at give et overblik over de grundlæggende regler og de praktiske forretningsmæssige forhold, der er relevante at kende, når man driver virksomhed i Kina. Håndbogen giver samtidig svar på de hyppigst forekommende spørgsmål fra vores klienter.

Da Kina er midt i en rivende udvikling, hvor regler og praksis ændres løbende, kan håndbogen kun være et øjebliksbillede. Vi står derfor gerne til rådighed med opdatering af information og svar på spørgsmål om de emner, håndbogen behandler.

Bagerst i bogen findes en liste med kontaktoplysninger på vores kontorer i Kina, Hong Kong og Danmark.

Håndbogen findes også i en engelsksproget udgave.

Ansvarsfraskrivelse:

Bemærk venligst, at indholdet af denne bog alene skal betragtes som uforpligtende information og vejledning. Capital Associates og NCO China er uden ansvar for eventuelle fejl og mangler i bogen uanset årsagen til disse.

Marts 2010.

© Capital Associates, Beijing – China, Advokat Birgitta Bundgaard

© NCO China, Beijing – China, Økonom Jette Renneberg

Etablering af virksomhed i Kina

I forhold til for blot få år siden, er det nu blevet meget nemmere at etablere en helt eller delvist udenlandsk ejet virksomhed i Kina. Dette er en konsekvens af Kinas "åben-dør" politik og dets mange nye tiltag for at tiltrække udenlandske investeringer.

På trods heraf er det dog fortsat en noget omstændelig og bureaukratisk affære at oprette en virksomhed i Kina. Den kinesiske regering ønsker nemlig at bevare en streng kontrol med erhvervslivet i Kina, hvilket i praksis betyder, at det ikke er muligt at etablere en virksomhed i Kina uden først at gennemgå en omfattende godkendelsesprocedure med inddragelse af adskillige offentlige myndigheder.

Etablering af virksomhed i Kina forudsætter således altid, at de centrale myndigheder, som er ansvarlige for udenlandske virksomheder, har givet deres tilladelse. Derudover kræves det, at den lokale myndighed for industri og handel godkender etableringen og udsteder en virksomhedslicens. Afhængig af virksomhedens karakter kan det være nødvendigt med yderligere godkendelser. Først når alle godkendelser er indhentet og virksomhedslicensen udstedt, må driften af virksomheden påbegyndes.

Når virksomheden har modtaget sin virksomhedslicens, er virksomheden forpligtet til at foretage en række efterregistreringer hos bl.a. de lokale myndigheder for skat og virksomhedsregistrering og den centrale myndighed for valutaadministration.

Definition af forretningsområde (Business Scope)

Et vigtigt led i ansøgningen om etablering af en virksomhed er definition af virksomhedens forretningsområde (business scope).

Mange ansøgninger bliver mødt med afslag med den begrundelse, at forretningsområdet er formuleret for bredt eller upræcist. Det er derfor meget vigtigt, at man i ansøgningen definerer virksomhedens forretningsområde præcist og med stor omhu.

Foruden at være præcist formuleret, skal forretningsområdet afspejle de til enhver tid gældende krav, som den kinesiske regering stiller til udenlandsk ejede virksomheder. Endvidere skal forretningsområdet relatere sig til den industrisektor, som virksomheden opererer indenfor, eller det felt, der er afspejlet i virksomhedens navn. Endelig skal det være identisk med det forretningsområde, der er anført i virksomhedens vedtægter eller partnerskabsaftale.

Efter ansøgning fra virksomheden selv eller dens investor skal forretningsområdet registreres hos den relevante registreringsmyndighed. Afhængig af forretningsområdet art og indhold skal der i visse tilfælde indhentes forudgående tilladelse fra myndighederne, før der kan ansøges om registrering af forretningsområdet.

Når først forretningsområdet er godkendt og registreret af de kinesiske myndigheder, er virksomheden forpligtet til kun at drive virksomhed indenfor det godkendte forretningsområde. Hvis virksomheden ønsker at udvide eller ændre sit forretningsområde, skal den først indhente tilladelse hertil fra registreringsmyndigheden - en proces, der både er tidskrævende og koster penge. I modsat fald risikerer virksomheden, at myndighederne stopper de aktiviteter, der ikke er omfattet af det godkendte forretningsområde, konfiskerer indtægten fra disse aktiviteter og - i alvorlige tilfælde - pålægger virksomheden en bøde.

Godkendte virksomhedsformer

En udenlandsk ejet virksomhed kan oprettes på forskellige måder, men vil normalt enten være i form af et udenlandsk-kinesisk joint venture eller en fuldt ud udenlandsk ejet virksomhed (WFOE, fra

engelsk "Wholly Foreign Owned Enterprise"). Joint ventures kan oprettes i to former, enten som et Equity Joint Venture (EJV) eller som et Cooperative Joint Venture (CJV).

For ganske nylig har udenlandske investorer også fået mulighed for at etablere virksomhed i Kina i form af et Foreign Invested Partnership (FIP).

Der findes også andre virksomhedsformer i Kina som f.eks. joint exploitation enterprises og foreign-funded share-holding companies. Disse anvendes dog kun i begrænset omfang og vil derfor ikke blive nærmere omtalt i denne håndbog.

For at fuldende terminologien må repræsentationskontoret også nævnes. Ofte er oprettelsen af et repræsentationskontor i Kina det første skridt, udenlandske virksomheder foretager, når beslutningen om at investere i Kina er truffet. Ifølge gældende kinesisk ret må et repræsentationskontor dog udelukkende anvendes til repræsentationsformål og dermed ikke til nogen form for direkte virksomhedsdrift.

I det følgende beskrives karakteristika, fordele og ulemper samt ansøgningsproceduren vedrørende de hyppigst anvendte virksomhedsformer.

Joint venture

Da Kina begyndte at åbne op over for omverdenen for 30 år siden, kunne udenlandske investeringer kun ske i form af joint ventures med mindst én kinesisk partner. Begrundelsen var, at kinesiske virksomheder traditionelt var (og fortsat er) underlagt et strengt myndighedstilsyn, og at de kinesiske myndigheder via den kinesiske partner kunne holde et vågent øje med aktiviteterne i joint venture'et.

Selvom udenlandske investorer i dag har betragtelig større frihed til at operere i Kina uafhængigt af kinesiske interesser, så er joint ventures stadig den virksomhedsform, som den kinesiske regering foretrækker. Der findes således fortsat en række forretningsområder i Kina, som kun er åbne for udenlandske investeringer i form af joint ventures, f.eks. udvinding af råstoffer.

Typiske grunde til at vælge et joint venture frem for et WFOE:

- Hvis der er tale om et forretningsområde, hvor kun joint ventures tillades af den kinesiske regering, har den udenlandske investor intet andet valg.
- Hvis der er tale om en investering, som kræver indhentelse af særlige og svært opnåelige tilladelser fra de kinesiske myndigheder. I denne situation vil et partnerskab med en kinesisk virksomhed ofte være en god ide, idet den kinesiske virksomhed har større erfaring med at forhandle med de kinesiske myndigheder og måske ligefrem gode forbindelser til disse.
- Et kinesisk partnerskab er nødvendigt, hvis den udenlandske investor ønsker at drage fordel af eksisterende produktmarkeder, distributionsaftaler, forretningsaftaler mv. på det kinesiske marked.
- Hvis den kinesiske partner er en statsejet virksomhed, kan joint venture'et muligvis drage fordel af særlige begunstigelser fra den kinesiske regering med hensyn til f.eks. råvareforsyning og tildeling af import- og eksportkvoter.
- Et partnerskab kan nedsætte risikoen for tab ved store investeringer, men kan samtidig også forøge risikoen, hvis "ægteskabet" ender med skilsmisse.

Forskelle mellem et EJV og et CJV

Selve grundstrukturen i de to typer af joint ventures afviger ikke meget fra hinanden; deltagerne deler overskud og tab, og de er

fælles om at lede virksomheden. Forskellige regler i den kinesiske selskabslovgivning gør dog, at et EJV og et CJV adskiller sig fra hinanden på visse afgørende punkter:

- Et CJV er mere fleksibelt end et EJV. Deltagerne i et CJV nyder større frihed ved udformningen af joint venture-aftalen end i et EJV, idet sidstnævnte er tættere lovreguleret.
- Større fleksibilitet ved et CJV med hensyn til, hvordan kapital kan indskydes i virksomheden.
- Fordelingen af overskud i et EJV skal altid ske i forhold til parternes respektive andele af virksomhedens samlede kapital. Tilsvarende krav gælder ikke i forhold til et CJV.
- I et CJV har den udenlandske investor fortrinsret til virksomhedens likvide formue med hensyn til at få dækket sin investering og krav på fortjeneste. Til gengæld opnår den kinesiske partner fortrinsret til alle faste aktiver. Det er ikke tilfældet i et EJV, hvor alle aktiver tilhører parterne i forhold til deres respektive andele af virksomhedens samlede kapital.
- I modsætning til et EJV behøver et CJV ikke at blive oprettet som en selvstændig juridisk enhed. Med et CJV har man derfor mulighed for at danne et mere løst partnerskab.

For fuldstændighedens skyld bør det tilføjes, at der findes andre typer joint ventures i Kina, særligt indenfor sektorer som råstofudvinding, energiproduktion og infrastruktur, hvor den kinesiske regering ofte stiller særlige krav til deltagerne. Normalt vil disse joint ventures dog have mange fællestræk med de traditionelle EJV og CJV.

Ansøgningsproceduren for etablering af et joint venture er forholdsvis kompliceret i og med, at der er tale om et partnerskab mellem en kinesisk og en udenlandsk investor, og etableringen derfor kræver flere myndigheders godkendelse. Det anbefales derfor, at der søges professionel juridisk rådgivning, før proceduren indledes.

WFOE - Wholly Foreign Owned Enterprise

Et WFOE er defineret som en selvstændig juridisk enhed med begrænset hæftelse, hvor den fulde kapital er tilvejebragt af mindst en eller flere udenlandske investorer.

Typiske grunde til at vælge et WFOE frem for et joint venture:

- Den udenlandske investor ønsker ikke at dele teknologi, know how og forretningshemmeligheder med en kinesisk partner.
- Risikoen for alvorlige uoverensstemmelser med den kinesiske partner. Det er et faktum, at ledelseskulturen i Kina og de fleste vestlige lande kan være svært forenelige.
- For at opnå den fulde fortjeneste af investeringen.
- Når et WFOE først er godkendt og etableret, er det underlagt mindre kontrol fra de kinesiske myndigheder, end tilfældet er med et joint venture, hvor en kinesisk partner er involveret.

I dag foretrækker de fleste udenlandske investorer at etablere et WFOE, idet dette giver dem størst frihed og fuld kontrol med investeringen. Det gælder navnlig efter, at ansøgningsproceduren er blevet gjort betydeligt lettere.

Der skelnes mellem forskellige typer af WFOE alt efter forretningsområde. Handel (eksport, import) og konsulentvirksomhed er nogle af de områder, hvor ansøgningsproceduren er forholdsvis ukompliceret. For forretningsområder som bankvirksomhed, forsikring, uddannelse og transportservice er ansøgningsproceduren mere kompliceret, og det er sværere at få udstedt virksomhedslicens.

Ved etablering af et WFOE skal man forvente, at der kræves en veldokumenteret forretningsplan ("Framework Investment Agreement"). En forretningsplan skal typisk indeholde information om produkter, lokalitet og forbrug af ressourcer (vand, energi, råmaterialer mv.) og om den/de udenlandske investor(er)s forretnings-

områder i øvrigt. Endelig skal forretningsplanen indeholde en realitetsvurdering (feasibility study).

Ansøgningsproceduren for etablering af et WFOE

Det er ikke muligt at beskrive ansøgningsproceduren for etablering af et WFOE udtømmende, da dokumentationskravet i høj grad afhænger af virksomhedens forretningsområde og kravene fra de lokale myndigheder i den provins, hvor virksomheden ønsker at etablere sig. Følgende dokumenter er dog påkrævet ved de fleste ansøgninger om virksomhedslicens:

- Udfyldte ansøgningskemaer underskrevet af de tegningsberettigede for den nye virksomhed.
- En oversigt over og beskrivelse af de services, som vil blive ydet, eller de produkter, som skal importeres /eksporteres.
- En realitetsvurdering ("Feasibility Study Report"), som beskriver planerne for og forventningerne til virksomheden.
- For produktionsvirksomheder skal der udarbejdes en "Environmental Appraisal Report" med beskrivelse af projektets forventede indvirkning på miljøet. Denne rapport er på det seneste blevet mere vigtig, og der stilles større og flere krav til beskrivelsen.
- Moderselskabets stiftelsesdokument ("Incorporation Certificate"). For danske virksomheder er det normalt et sammenskrevet resumé fra Erhvervs- og Selskabsstyrelsen.
- En liste med navne på den nye virksomheds bestyrelsesmedlemmer og direktører, ejere, deres CV'er, kopier af deres pas og dokumentation for deres udnævnelse.
- Hvis et WFOE etableres af to eller flere udenlandske investorer, skal stiftelsesaftalen mellem de udenlandske ejere af WFOE'et vedlægges.
- Vedtægter for virksomheden, der skal etableres.
- Et kreditværdighedsdokument udstedt af den udenlandske investors bank.

- Adgang til virksomhedslokaler skal dokumenteres ved lejekontrakt eller købskontrakt.
- Godkendelsesbrev fra distriktsregeringen i det distrikt, hvor WFOE'et ønskes etableret og registreret.

Alle dokumenter skal være oversat til kinesisk og underskrevet af de tegningsberettigede for moderselskabet.

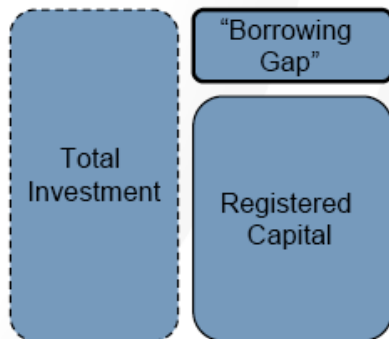
Når alle dokumenter er indsamlet og sendt til de kinesiske myndigheder, har myndighederne ifølge loven 90 dage til at behandle ansøgningen. Sagsbehandlingen afsluttes dog ofte hurtigere.

Efter virksomhedslicensen er udstedt, er det vigtigt at overholde de efterfølgende deadlines i registreringsprocessen. Overholdes de enkelte deadlines ikke, kan man risikere at skulle starte hele processen på ny. Virksomheden skal således inden for 30 dage registreres hos "State Administration for Industry and Commerce" (SAIC). Herefter skal virksomheden registreres hos skattemyndighederne og valutaadministrationen. Endelig skal der oprettes bankkonti, hvorpå virksomhedens investerede kapital skal indbetales.

Se eventuelt bilag 1 for en grafisk oversigt over proceduren for etablering af et WFOE eller et joint venture.

Minimumskrav til kapital i et WFOE

Som de fleste andre lande, stiller Kina krav om indbetaling af en minimumskapital ved etablering af en virksomhed. Den samlede investerede kapital (Total Investment) i den udenlandske virksomhed kan opdeles i en registreret kapital (Registered Capital) og i et lån ("Borrowing Gap"). Begge dele indsættes på en kapitalkonto. Lånet kan komme fra moderselskabet eller fra en bank.



Der er følgende minimumskrav til den registrerede kapital:

Total Investment (TI) (USD)	Registreret Capital
≅ 3 mil	≅ 70 % of TI
> 3 mil ≅ 4.2 mil	≅ 2.1 mil
> 4.2 mil ≅ 10 mil	≅ 50 % of TI
> 10 mil ≅ 12.5 mil	≅ 5 mil
> 12.5 mil ≅ 30 mil	≅ 40 % of TI
> 30 mil ≅ 36 mil	≅ 12 mil
> 36 mil	≅ 33.3 % of TI

Den første indbetaling skal være på mindst 15% af den samlede registrerede kapital og skal ske inden for 90 dage efter, at virksomhedslicensen er udstedt. De resterende 85%, som kan indbetales i flere rater, skal være indbetalt senest 2 år efter datoen for udstedelse af virksomhedslicensen.

De kinesiske myndigheder stiller minimumskrav til kapitalindsuddet for at sikre, at den nyetablerede udenlandsk ejede virksomhed har kapital nok til at etablere sig og gennemføre den forretningsplan, der fremgår af virksomhedslicensen. De kinesiske myndigheder kan således kræve et højere kapitalindsud end det ovenfor anførte minimumsindsud, hvis de vurderer, at dette minimumsindsud ikke

giver tilstrækkelig økonomisk dækning til at gennemføre forretningsplanen.

Det er altid vigtigt at udarbejde et veldokumenteret budget for forretningsplanen og også for fremtidige planer, da det er administrativt tungt senere at få tilført kapital i form af lån eller udvidelse af egenkapitalen. En sådan proces tager således typisk mindst 3 måneder og er hverken omkostningsfri i tid eller penge.

Foreign Invested Partnership (FIP)

Med henblik på at fremme udenlandske investeringer i og derved styrke udviklingen af den kinesiske servicesektor, navnlig indenfor revisionsvirksomhed, konsulentvirksomhed og juridisk rådgivning, har den kinesiske regering med virkning fra 1. marts 2010 gjort det muligt for udenlandske investorer at etablere og investere i partnerskaber (Foreign Invested Partnership – FIP) i Kina.

Et FIP er et partnerskab etableret i Kina enten af to eller flere udenlandske virksomheder eller enkeltpersoner eller af udenlandske virksomheder/enkeltpersoner og en eller flere kinesiske virksomheder, organisationer eller enkeltpersoner. Den udenlandske investor kan enten deltage i etableringen af et FIP eller købe sig ind/indtræde i et bestående kinesisk FIP.

Et FIP kan etableres som enten et almindeligt partnerskab eller som et partnerskab med begrænset hæftelse. I det almindelige partnerskab hæfter partnerne solidarisk og ubegrænset for partnerskabets gæld. Et partnerskab med begrænset hæftelse består af både et antal almindelige partnere, som hæfter solidarisk og ubegrænset, og et antal partnere, som kun hæfter med deres indskud i partnerskabet (limited partners).

Partnerne kan indskyde kapital i form af penge, immaterielle rettigheder, brugsret til land eller andre aktiver. Medmindre andet er

aftalt, fordeles overskud og tab mellem partnerne i forhold til værdien af deres indskudte kapital.

Sammenlignet med andre virksomhedsformer er etablering af eller investering i et FIP en relativt fleksibel metode til investering i Kina, da mange FIP'er ikke behøver forudgående godkendelse fra myndighederne. Såfremt FIP'et etableres indenfor en industri, hvor forudgående godkendelse ikke kræves, skal FIP'et blot registreres hos det kompetente SAIC-kontor.

FIP tilbyder mange af de samme fordele som et joint venture uden de ulemper, der kan være forbundet med samarbejdet med en kinesisk partner. Det har derved mange af de samme fordele som et WFOE og tillige den yderligere fordel, at der ikke stilles krav til størrelsen af den indskudte kapital.

Ansøgningsproceduren for etablering af et FIP

Følgende dokumenter skal indgives til myndighederne i forbindelse med registrering af et FIP:

- Ansøgningsskema underskrevet af alle partnere.
- Partnerskabsaftale underskrevet af alle partnere.
- Stiftelsesdokumenter eller, hvis der er tale om fysiske personer, identitetsbevis (pas) for alle partnere.
- Certifikat for primært forretningsdomicil.
- Fuldmagt til repræsentant underskrevet af alle partnere.
- Dokument, hvorved de enkelte partneres kapitalindskud bekræftes, underskrevet af alle partnere.
- Erklæring om overholdelse af politikker vedrørende udenlandsk investering for den pågældende industri underskrevet af alle partnere.
- Kreditværdighedsdokument udstedt af de(n) udenlandske partner(es) bank.

- For hver af de udenlandske partnere et dokument vedrørende udnævnelse af procesagent.

Hvis etablering af det pågældende FIP kræver forudgående tilladelse fra de kinesiske myndigheder, skal tilladelsen vedlægges ansøgningen om registrering.

Der stilles ikke krav til minimumsinvesteringen i et FIP, og kontante indskud kan indbetales i enten udenlandsk valuta eller RMB.

Repræsentationskontoret

Et repræsentationskontor ("Representative Office" eller RO) har siden begyndelsen af 1980'erne været en anvendelig og hurtig måde at etablere sig på i Kina, og mange udenlandske investorer har derfor gennem tiden brugt RO som første skridt ind på det kinesiske marked.

Et RO er dog pålagt væsentlige forretningsmæssige begrænsninger fra de kinesiske myndigheder. Det er således ikke tilladt at udføre erhvervsmæssige aktiviteter, som er direkte forbundet med f.eks. salg, marketing eller produktion. Sådanne aktiviteter er forbeholdt joint ventures eller WFOEs. Til gengæld falder mere indirekte forretningsaktiviteter så som repræsentation, udarbejdelse af markedsundersøgelser og afgivelse af produktinformation inden for grænserne af det tilladte.

For at undgå, at udenlandske investorer misbruger RO'et til at drive virksomhed i strid med lovgivningen, har de kinesiske myndigheder i marts 2010 strammet reglerne og administrationen af RO'er. Hvor der f.eks. førhen ingen begrænsninger var med hensyn til antallet af repræsentanter i et RO, har myndighederne nu indført en grænse på max. 4 repræsentanter pr. RO. Der er også indført forøget kontrol med RO's drift, den årlige rapportering til myndighederne er blevet skærpet, og der gribes hårdt ind overfor overtrædelser af reglerne.

Fordele ved et RO:

- Der kræves ingen bunden virksomhedskapital.
- Det tager normalt 1-2 måneder at etablere.
- RO giver udenlandske investorer og deres familie opholdstilladelse/visum.

Begrænsninger ved et RO:

- Det er ikke tilladt at generere nogen form for indtjening i et RO.
- Det er ikke tilladt at udskrive regninger.
- Det er ikke tilladt at underskrive forretningskontrakter.
- Det er ikke muligt at ansætte lokalt personale direkte. Ansættelse skal ske gennem et offentligt HR-firma.
- Max. 4 repræsentanter, inkl. lederen ("Chief Representative").
- Kun udenlandske virksomheder, som har været etableret i deres hjemland i mere end 2 år, kan etablere et RO.
- Den udenlandske virksomhed, der står bag et RO, er altid 100 % ansvarligt og hæfter for RO'ets aktiviteter i Kina.
- Der skal betales skat på 10% af RO'ets omkostninger.

Ansøgningsprocedure for etablering af et RO

Som ved etablering af et WFOE kræver de kinesiske myndigheder en præcis definition af forretningsområdet.

Herudover er der en række dokumenter, som skal vedlægges ansøgningen om registreringsbevis (Registration Certificate"). Dokumentationskravet kan variere fra provins til provins:

- Ansøgningsbrev til godkendelsesmyndighederne.
- Moderselskabets stiftelsesdokument (incorporation certificate), som viser, at virksomheden har været etableret i mere end 2 år. For danske virksomheder er det normalt et sammenskrevet resume fra Erhvervs- og Selskabsstyrelsen. For moderselskaber

etableret i Hong Kong, Macau og Taiwan er der ikke en samme strenge krav til moderselskabet eksistensperiode.

- En liste med navne på bestyrelsesmedlemmer og direktører, deres CV'er, kopier af deres pas og dokumentation for deres udnævnelse.
- Vedtægter for det udenlandske moderselskab.
- Et kreditværdighedsdokument udstedt af det udenlandske moderselskabs bank.
- Adgang til virksomhedslokaler skal dokumenteres ved lejekontrakt eller købskontrakt.
- Udfyldte ansøgningskemaer underskrevet af moderselskabets tegningsberettigede.

Alle dokumenter skal være oversat til kinesisk og underskrevet af de tegningsberettigede fra moderselskabet. Moderselskabets stiftelsesdokument og kreditværdighedsdokumentet udstedt af moderselskabets bankforbindelse skal tillige notariseres af en notar og legaliseres af den kinesiske ambassade/repræsentation i moderselskabets hjemland. Det bemærkes, at såvel notarisering som legalisering er både tidskrævende og bekostelig.

Det bemærkes, at som led i de nylige stramninger af administrationen af RO er de kompetente myndigheder blevet pålagt at være ekstra grundige ved behandlingen af ansøgninger om etablering af et RO, herunder gennemgå den vedlagte dokumentation nøje.

Et RO skal ansøge om registrering hos de kinesiske skattemyndigheder inden 30 dage efter, at det har fået udstedt sit registreringsbevis.

Indenfor 3 måneder efter etableringen inspicerer de kompetente myndigheder RO'et med henblik på at kontrollere, om RO'et rent faktisk eksisterer. Samtidig kontrollerer inspektionsmyndighederne RO'ets registreringsbevis, stempler, skatregisteringsbevis m.v.

RO'ets registreringsbevis skal fornyes årligt. Ved fornyelse af registreringsbeviset kræves en erklæring udstedt af de kompetente myndigheder i moderselskabets hjemland, hvoraf det fremgår, at moderselskabet stadig eksisterer. Der er ingen grænser for, hvor mange gange registreringen kan fornyes.

Da manglende overholdelse af reglerne vedrørende RO, herunder det godkendte forretningsområde, kan have alvorlige konsekvenser for moderselskabet, anbefales det kraftigt, at RO'et kontinuerligt kontrollerer og sikrer sig, at alle aktiviteter finder sted inden for lovens rammer. Hvis virksomhedens aktiviteter ikke kan udføres indenfor disse rammer, bør der i stedet etableres et WFOE.

Det er ikke muligt at ændre virksomhedens status fra et RO til et WOFE, et joint venture eller et FIP. Hvis man ønsker at ændre virksomheden fra et RO til en anden virksomhedsform, skal man etablere et WOFE, et joint venture eller et FIP separat og lukke RO'et. Det er heller ikke muligt at have et RO og et WOFE registreret på samme adresse. RO'et skal derfor lukkes, inden adressen kan anvendes til registrering af et WFOE.

Det tager omkring 6-8 måneder at ansøge om at lukke et RO. I den periode skal der indsamles og udfyldes diverse dokumenter vedrørende RO'ets historie. Der skal bl.a. kunne fremvises skatte- og revisionsrapporter for hele perioden, hvor RO'et har eksisteret. Yderligere skal der fremvises personlig indkomst skatte betalinger for Chief Representative som minimum de seneste 3 år. Her er det vigtigt at være opmærksom på, at det er det udenlandske moderselskab, der er ansvarligt for alle uoverensstemmelser.

Se eventuelt bilag 2 for en grafisk oversigt over proceduren for etablering af et RO.

Etablering via Hong Kong

De fleste udenlandske investorer, som etablerer virksomhed i Kina, har direkte ejerskab af den kinesiske virksomhed. I visse tilfælde kan det være en fordel at oprette et udenlandsk holdingselskab med henblik på at opnå skattefordele og formindske den administrative byrde.

Organisationsændringer eller ejerskifte i en kinesisk dattervirksomhed kan således foretages via Hong Kong-moderselskabet og dermed under de noget lempeligere Hong Kong-regler.

Endvidere kan man drage fordel af en skatteaftale mellem Kina og Hong Kong, som bestemmer, at hvis mindst 25 % af en virksomhed etableret i Kina ejes af et selskab registreret i Hong Kong, skal den kinesiske virksomhed kun betale 5% i kildeskat i Hong Kong i forhold til 10 % i Kina.

Hong Kong-selskaber er relativt nemme, hurtige (10 arbejdsdage) og billige at oprette. Det er dog vigtigt at pointere, at det ikke er tilladt at etablere et Hong Kong-selskab alene med det formål at opnå skattefordele.

Ofte stillede spørgsmål

- 1. Er det på nuværende tidspunkt muligt at sælge udenlandsk-producerede varer i Kina?*

Ja, det er muligt.

Da Kina blev optaget som medlem af Verdenshandelsorganisationen WTO i 2001, påtog Kina sig at åbne hjemmemarkedet op for ubegrænset import af og handel med udenlandske varer. Denne forpligtelse trådte i kraft i anden halvdel af

2005 og har gjort det muligt at sælge de fleste udenlandske varer på det kinesiske marked.

For at afsætte varer i Kina er det dog fortsat nødvendigt at etablere og drive forretning fra et joint venture, et WFOE eller et FIP.

2. *Er det muligt at oprette mere end ét repræsentationskontor i Kina?*

De fleste udenlandske virksomheder vælger at åbne et repræsentationskontor i enten Beijing eller Shanghai. Det er muligt at oprette flere RO'er, men hvert enkelt kontor skal registreres individuelt i den by, hvor det er placeret.

3. *Kan man risikere at miste sin virksomhedslicens, hvis der ikke er konstant aktivitet i virksomheden?*

Når først virksomhedslicensen er udstedt, stiller de kinesiske myndigheder krav om, at der er fortsat aktivitet i virksomheden. Hvis der ikke er det, risikerer man at miste licensen til at drive virksomhed.

4. *Er det muligt at oprette en virksomhed i Kina med henblik på at tilbyde forskellige rådgivningsydelser?*

Som det fremgår af de generelle bemærkninger ovenfor om definition af forretningsområde, så er det tvivlsomt, om de kinesiske myndigheder vil godkende virksomheden, hvis forretningsområdet ikke er tilstrækkeligt afgrænset.

For at få virksomheden godkendt er det nødvendigt, at man nøje præciserer, hvilke typer af konsulent-/rådgivningsydelser man

påtænker at tilbyde. Hvis der er tale om forskelligartede konsulent-/rådgivningsydelser, er det ikke usandsynligt, at man bliver nødt til at etablere flere separate virksomheder.

Det bemærkes i øvrigt, at der stadig eksisterer mange restriktioner på markedet for tjenesteydelser i Kina. Med henvisning til Kinas WTO-aftale er mange af disse restriktioner dog på vej til at blive afskaffet.

5. *Hvilke krav stilles der til navnet på et WFOE?*

Navnet på et WFOE skal indeholde 4 elementer: Registreringssted, selskabets navn, forretningsområde og virksomhedsform. En konsulentvirksomhed i Beijing kan navngives på følgende måder:

Beijing [navn på virksomhed] Consulting Co. Ltd.

eller

[navn på virksomhed] Beijing Consulting Co. Ltd.

Hvis et WFOE ønsker at anvende ordet "China", eller ikke ønsker at anvende et registreringssted, i sit navn i stedet for registreringsstedet (f.eks. Beijing), skal det opfylde en række yderligere krav. For det første er det en betingelse, at navnet på moderselskabet indgår i navnet. For det andet skal virksomhedens registrerede kapital være på minimum RMB 50 millioner.

6. *Er det muligt at ændre virksomhedens navn efter, at den er blevet registreret?*

Ja, men der skal ansøges herom og opnås godkendelse, og det koster tid (ca. 3 måneder) og penge.

7. *Er det muligt at ændre ejer, direktør eller bestyrelsesmedlemmer i allerede etablerede virksomheder?*

Ja. Der skal dog ansøges herom og opnås godkendelse, og det koster tid (ca. 3 måneder) og penge.

8. *Er det rigtigt, at alle officielle dokumenter skal underskrives med en sort blæk-/tuschpen?*

Ja. Dokumenter og kontrakter annulleres, hvis dette krav ikke er opfyldt.

9. *Er der krav om, at dokumenter, der indleveres til de kinesiske myndigheder, skal være affattede på kinesisk?*

Stort set alle dokumenter skal være affattet på eller oversat til kinesisk. Det er det kinesiske dokument, som er det gældende, hvis der efterfølgende konstateres uoverensstemmelser mellem dette og et dokument affattet på et andet sprog, uanset om sidstnævnte er det originale. Det anbefales derfor kraftigt, at man søger professionel hjælp til udfyldelse og indsamling af de nødvendige dokumenter.

Nyttige links

Rådgivning og hjælp til etablering af virksomhed i Kina

- www.capitallaw.cc
Capital Associates' hjemmeside.
- www.ncochina.com
NCO Chinas hjemmeside.

Offentlige myndigheder og organisationer

- <http://english.gov.cn/index.htm>
Den kinesiske centralregerings officielle hjemmeside.
- www.china.org.cn
Hjemmeside oprettet af den kinesiske regering med nyheder og information om Kina.
- www.fdi.gov.cn
Det kinesiske handelsministeriums hjemmeside rettet mod udenlandske investorer.
- <http://english.mofcom.gov.cn/>
Det kinesiske handelsministeriums officielle hjemmeside.
- www.chinainvest.com.cn
China International Electronic Commerce Centers hjemmeside.
Indeholder nyheder og information om investeringsprojekter i Kina.
- www.tdctrade.com
Hong Kong Trade Development Councils hjemmeside.
Indeholder information om samhandelsaftalen mellem Kina og Hong Kong (CEPA).

- www.tid.gov.hk/english/cepa/
Hong Kong Trade and Industry Department. Indeholder information om samhandelsaftalen mellem Kina og Hong Kong (CEPA) samt aftalerne i deres fulde ordlyd.
- www.ebeijing.gov.cn
Officielle hjemmeside for Beijing.
- www.shanghai.gov.cn
Officielle hjemmeside for Shanghai.
- www.adb.org
Asian Development Bank.
- <http://www.fmprc.gov.cn/ce/cedk/eng/>
Den kinesiske ambassade i Danmarks hjemmeside.
- www.eksportraadet.dk
Eksportrådets hjemmeside.

Andre kilder til information om Kina

- www.transparency.org
Hjemmeside for Transparency International, som er en koalition mod korruption.
- www.hoover.org/publications/clm
Hjemmeside for Hoover Institution of Stanford University. Information om kinesisk indenrigs- og udenrigspolitik.
- www.chinaeconomicreview.com
China Economic Review.
- www.worldbank.org/transitionnewsletter
Nyhedsbreve fra Verdensbanken om voksende økonomier.
- <https://www.cia.gov/library/publications/the-world-factbook/>
U.S. CIA World fact book.

Logistik

- www.maps-of-china.com
Kort over kinesiske byer, provinser og regioner.
- www.primecargo.com
Prime cargo.
- www.dsv.com
DSVs hjemmeside.

Nyhedsmedier

- www.chinadaily.cn
China Daily. Den kinesiske regerings talerør på engelsk.
- www.scmp.com
South China Morning Post. Kinesisk avis på engelsk. Lidt mindre censureret end China Daily.
- www.shanghaidaily.com
Shanghai Daily. Kinesisk avis på engelsk.
- <http://english.peopledaily.com.cn>
People's Daily. Kinesisk avis på engelsk.

Handelskamre

- www.dccc.com.cn
Det danske handelskammer i Kina.
- www.europeanchamber.com.cn
Det europæiske handelskammer i Kina.
- www.swedishchamber.com.cn
Det svenske handelskammer i Kina.

Forkortelser

AIC	Administration of Industry and Commerce
AMEA	Anti-Monopoly Law Enforcement Agency
ASBE	Accounting Standards Business Enterprises
BLTB	Beijing Local Tax Bureau
CAS	Chinese Accounting Standards
CBRC	China Banking Regulatory Commission
CCPIT	China Council for the Promotion of International Trade
CEPA	Closer Economic Partnership Arrangement
CIETAC	China International Economic and Trade Arbitration Commission
CJV	Contractual or Cooperative Joint Venture
CO (CEPA)	Certificate of Hong Kong Origin (CEPA)
COFCOM	Commission of Commerce
CPA	Certified Public Accountant
CSRC	China Securities Regulatory Commission
DTT	Double Taxation Treaty
EJV	Equity Joint Venture
EPZ	Export Processing Zones
FESCO	Foreign Enterprise Service Corporation
FIE	Foreign Invested Enterprise
FIP	Foreign Invested Partnership
FR	Fabriksregistrering hos TID (CEPA)
HKTDC	Hong Kong Trade Development Council
IASB	International Accounting Standards Board
IFRS	International Financial Reporting Standards
LoI	Letter of Intent
MII	Ministry of Information Industries
MOFCOM	Ministry of Commerce
MoLSS	Ministry of Labour and Social Security
NDRC	National Development and Reform Commission
NPC	National People's Congress (Folkekongressen)
PBOC	People's Bank of China
PRC	People's Republic of China
RMB	Renminbi (international forkortelse CNY)
RO	Representative Office

ROOs	Rules of Origin (CEPA)
SAFE	State Administration of Foreign Exchange
SAIC	State Administration of Industry and Commerce
SAR	Special Administrative Region (Hong Kong og Macau)
SAT	State Administration for Taxation
SIPO	State Intellectual Property Office of the PRC
TID	Hong Kong Trade and Industry Department
TRIPs	Trade-Related Aspects of Intellectual Property Rights (aftale under WTO)
WFOE	Wholly Foreign Owned Enterprise
WIPO	World Intellectual Property Organization
WTO	Verdenshandelsorganisationen

Inspirationskilder

Vi har navnlig fundet inspiration til håndbogen på de hjemmesider, som er anført under "Nyttige links". Herudover er der anvendt diverse præsentationsmaterialer samt Danmarks Nationalbank, Kvartalsoversigt 1. kvartal 2009.

Sidst men ikke mindst har vi gjort brug af den mangeårige erfaring Capital Associates og NCO China har opnået i forbindelse med rådgivning af kunder.

Kontaktoplysninger

Beijing

Capital Associates

Tlf: + 86 8447 9588

Email: lukalu@capitallaw.cc

www.capitallaw.cc

NCO China, Beijing

Tel: + 86 10 8447 8118

Email: enquiry@ncochina.com

www.ncochina.com

Shanghai

NCO China, Shanghai

Tlf: + 86 21 51699589

Guangzhou

NCO China, Guangzhou

Tlf: + 86 20 8751 4381

Tianjin

NCO China, Tianjin

Tlf: + 86 22 8210 1281

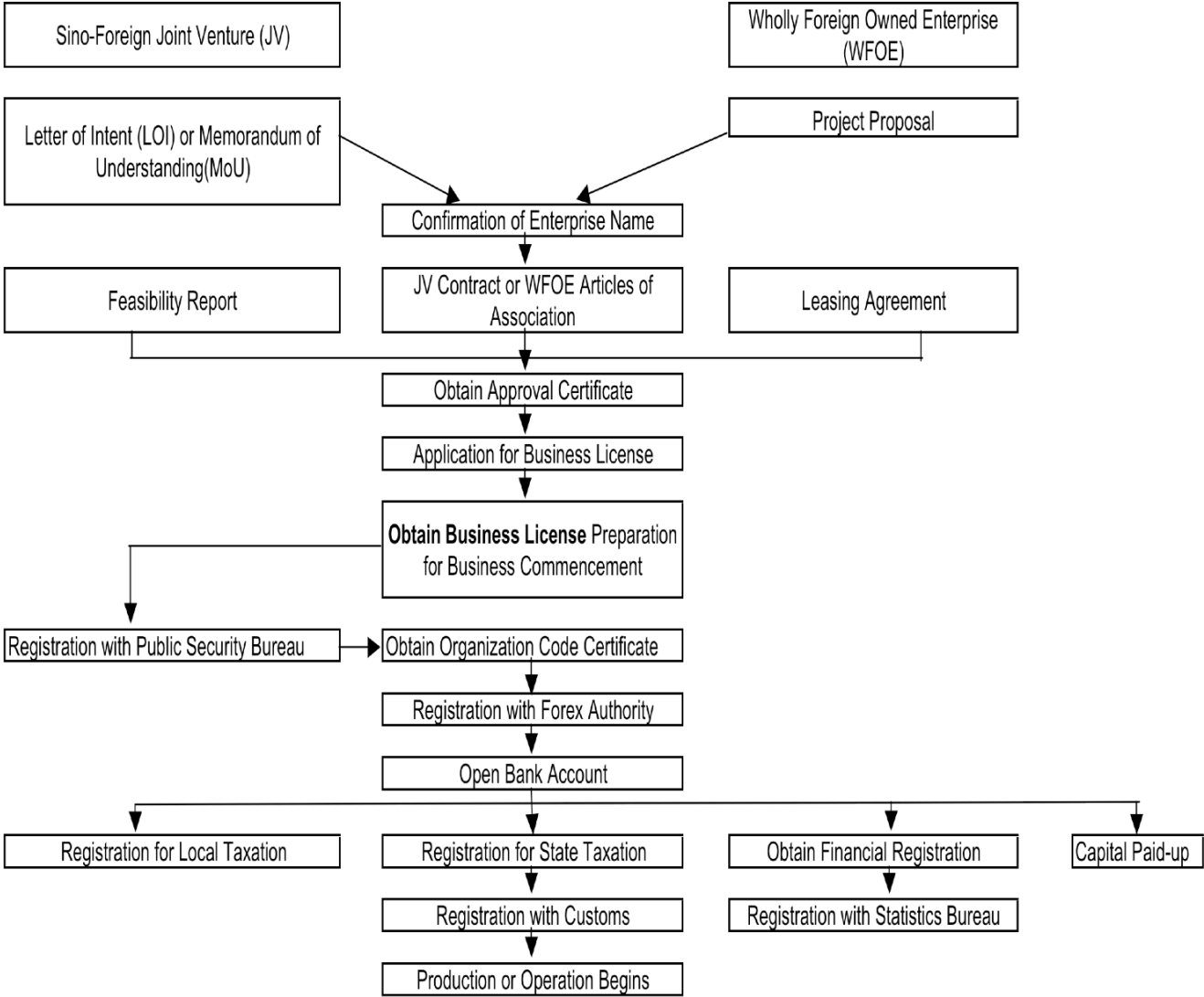
Danmark

NCO (China Consult APS)

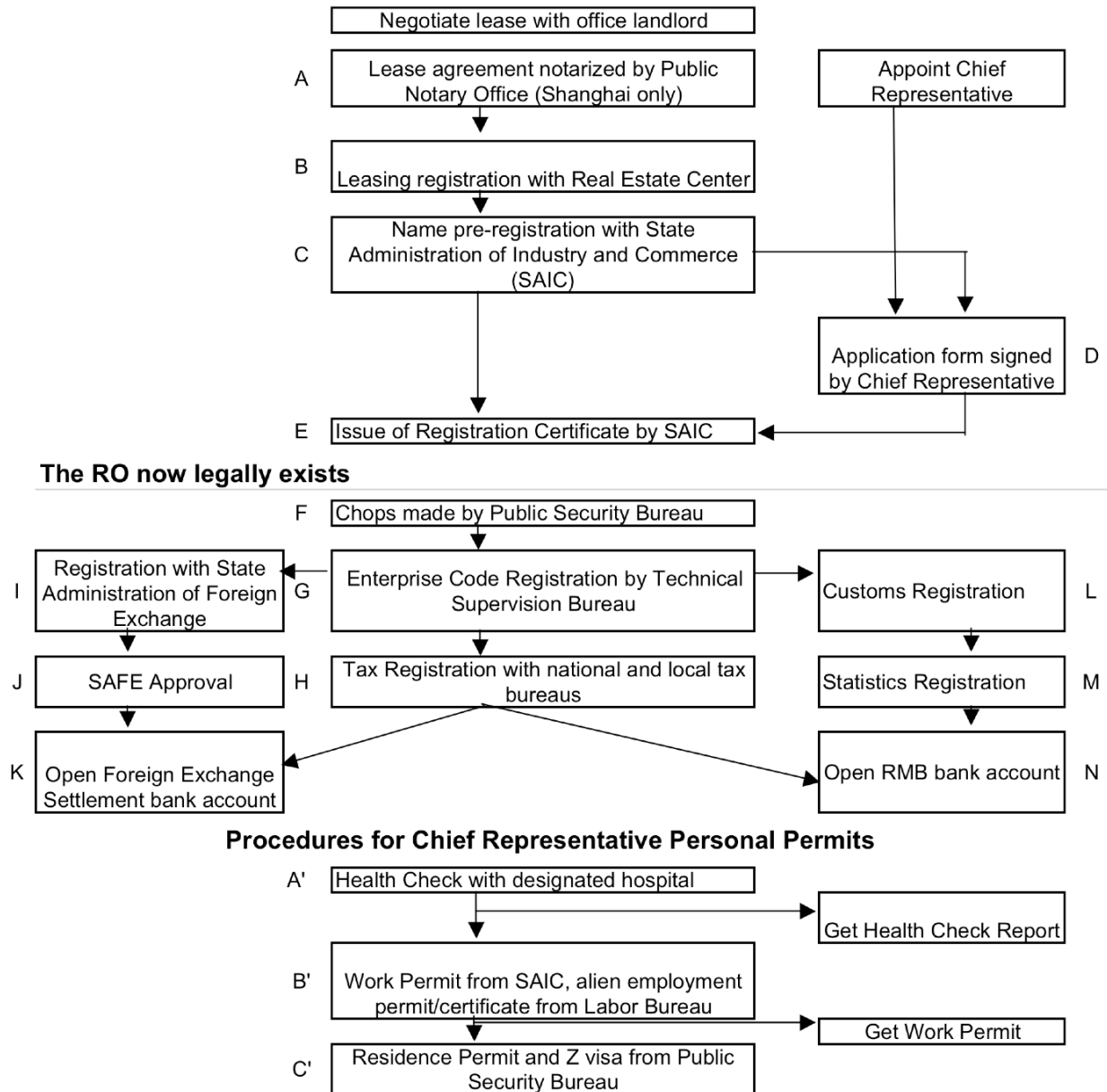
Tlf: + 45 3917 9895

NCO China er en del af AFP Group, som har kontorer i
Hong Kong - Taipei - Singapore - New Delhi – Zurich

Appendix 1: Overview of establishment procedures for WFOE or Joint Venture



Appendix 2: Overview of establishment procedures for Representative Offices



Notes-there are some regional variations to this process

1. Shenzhen-SAFE registration/approval not required
2. Guangzhou-lease agreement does not need to be notarized; customs registration usually not required; foreign exchange account not required
3. Beijing-only commercial buildings can be used as registration address; some minor differences to registration of leasing agreement